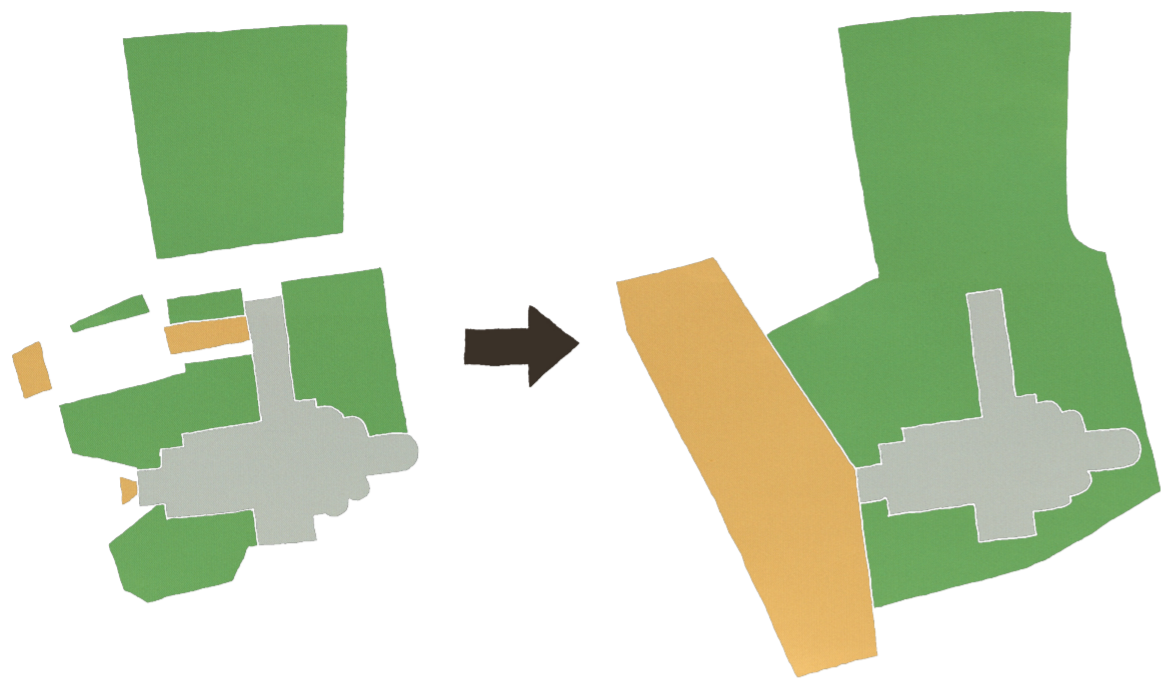


GROENE RUIMTE VOOR IEPER

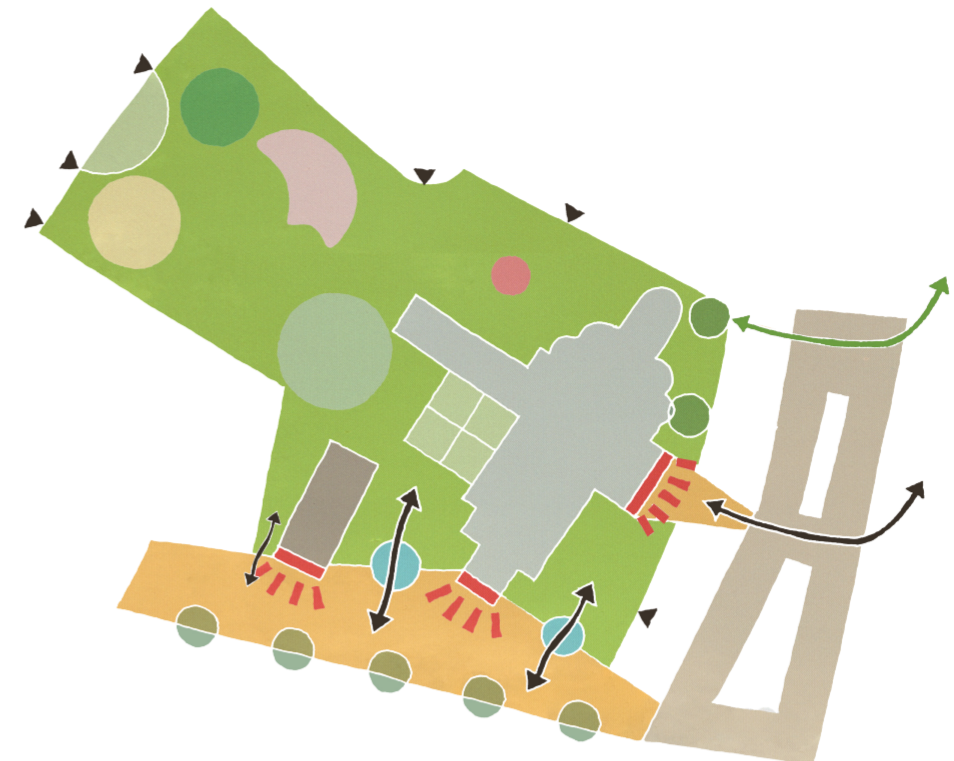
Zes ingrediënten voor een gezond stadshart

STADSVERNIEUWING DE LEET EN OMGEVING IEPER
OO 3106 C



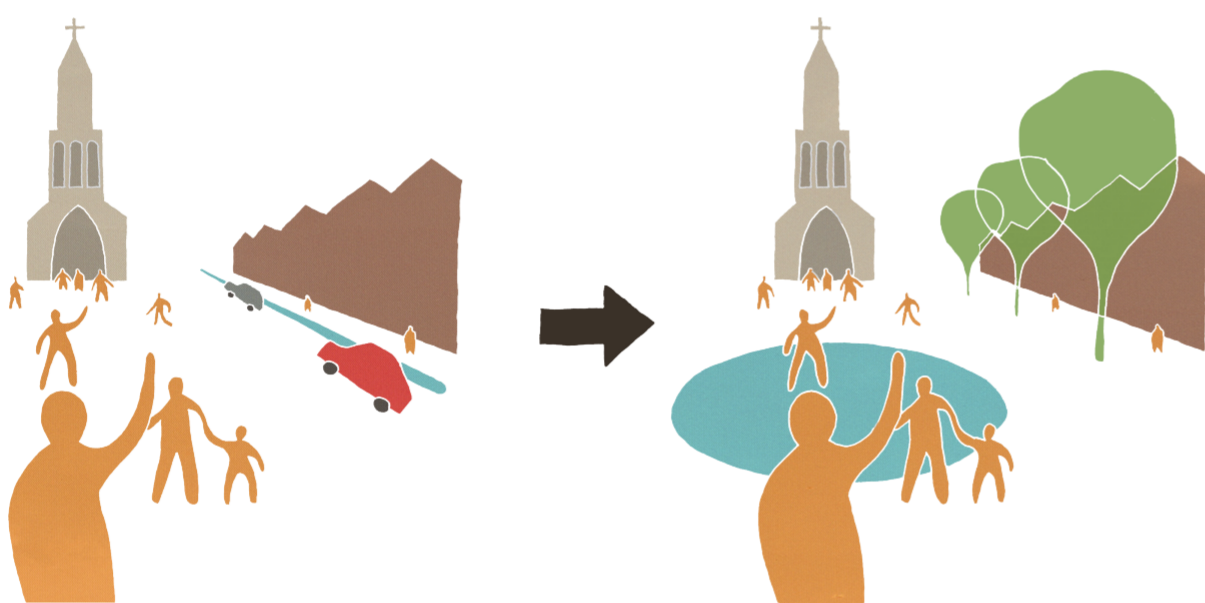
1 Twee ruimtes: plein en park

Om een door bewoners en bezoekers geliefd en graag gebruikt stadshart te maken, bieden we Ieper twee mooie, samenwerkende stadsruimtes aan: een overzichtelijk, open stadsplein, vrij van auto's, met een kwaliteit die recht doet aan de aangrenzende (historische) gebouwen; en een park dat zijn 'genen' ontleent aan het huidige Astridpark, maar dat ruimer en completer is en dat uitnodigt tot veelzijdig gebruik. Het Plein en het Park raken elkaar in de ruimtes tussen schouwburg, Proosdijzaal, kathedraal en Lakenhalle.



2 Activiteit en rust

Door zijn vorm en ligging ordent het plein de grote gebouwen (schouwburg, theater, Lakenhalle) rondom één podium. Vijf markante, grote bomen (iepen, bij aanplant al 12 m hoog) geven het plein karakter en sfeer. Op het grensvlak van park en plein vormen de gebouwen twee omsloten 'stadsnissen' waar water, park en plein samenkomen. Het vergrote Astridpark omspoelt schouwburg en kathedraal. Schouwburg, kathedraal en Kloosterpoort hebben hun 'voordeur' aan het plein, terwijl het park altijd voelbaar nabij is. Door inrichting van plein en park ontstaan een afwisseling van levendige en stille plekken, soms ingericht voor een specifiek gebruik, soms geheel naar eigen verlangen te gebruiken.



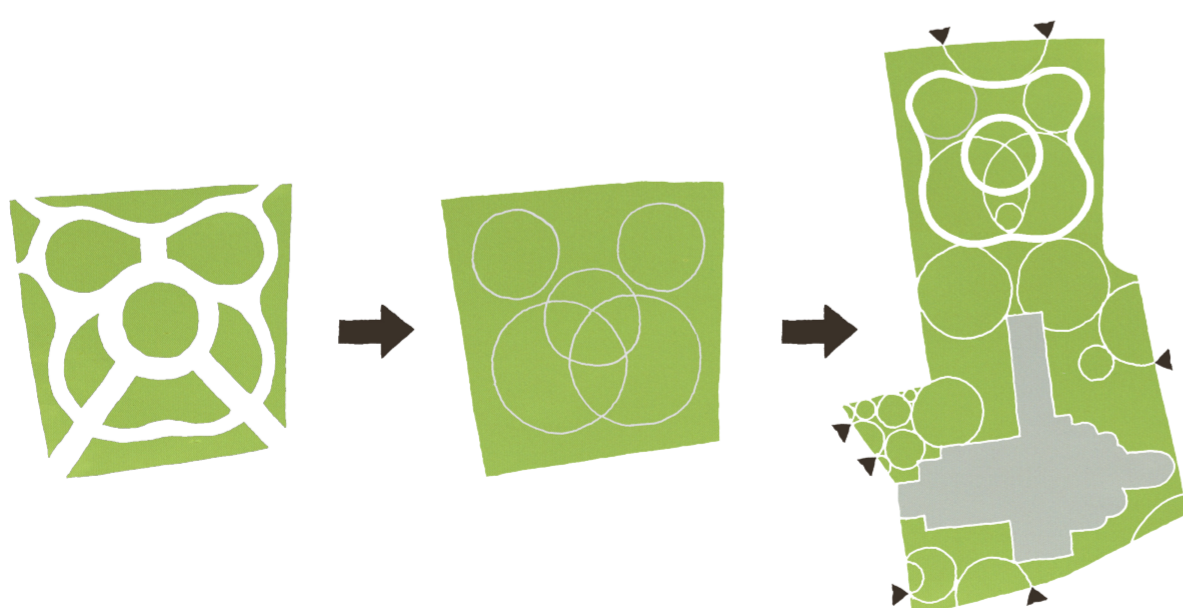
3 Water dat beleefd zal worden

We hebben getwijfeld over het opnieuw zichtbaar maken van het water van de Ieperlee, in zijn oude, langerekte vorm. Een langwerpige waterelement zou centraal op het plein het best beleefbaar zijn, maar is dan tevens een obstakel voor een vrij en veelzijdig gebruik. Studies van openbare ruimte (o.a. Gehl) leren ons ook dat de 'natuurlijke' posities voor verblijven, ontmoeten en kijken veelal in overgangszones, aan de randen van de pleinen en open ruimten liggen. We opteren daarom voor het terugbrengen van water in een ronde compacte vorm, daar waar park en pleinruimte in elkaar overgaan.



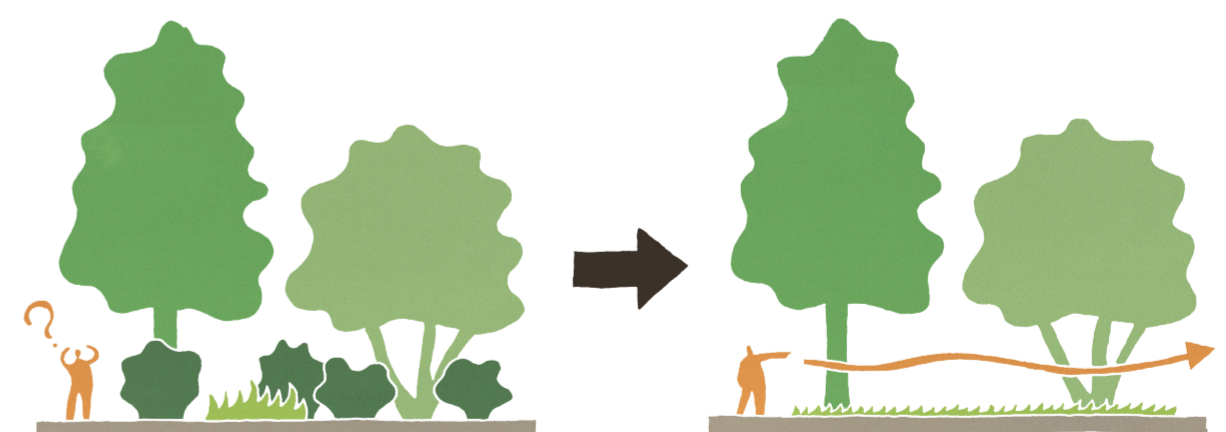
4 Nauwkeurig parkeren

Zoals zo vaak het geval is een veelzijdige, drukke stedenbouwkundige omgeving, is ook hier het oplossen van de mobiliteit en het parkeren de sleutel tot een vernieuwend ontwerp. We koesteren de geparkeerde auto, die immers ook de activiteiten en de levendigheid in de directe omgeving ondersteunt. Maar we bestrijden de visueel overheersende aanwezigheid. Al het parkeren wordt in zorgvuldig gearrangeerde 'strips' geordend, waarbij we met een reductie van 25% van het aantal parkeerplaatsen een verbluffende visuele verbetering boeken.



5 De genen van het park

Het ontwerp van het huidige Astridpark baseert zich op een subtiele geometrie van elkaar rakende en overlappende cirkels. Je zou het de 'genen' van het ontwerp kunnen noemen. We benutten deze vormtaal en zetten hem, in een vrije interpretatie, door in het ruimere nieuwe park. Er ontstaat één visueel totaal, met een afwisselende, steeds curvend paden die telkens een nieuw zicht geven op de omgeving.



6 Parkbeleving: orkestratie van ruimte en lange zichten

We opteren voor een 'transparent' park, waarin het werken met schermen of dichte lage beplanting vermeden wordt. We openen het park naar de omgeving door hekken en lage beplanting te verwijderen. We voegen toegangen toe. We behouden alle waardevolle bomen. Het samenspel van bestaande en nieuwe bomen zorgt voor een rijk parkbeeld met een afwisseling van meer intieme en open ruimtes en altijd veranderende, lange zichten op de omringende stad. Een rijke omgeving, die tegelijkertijd duidelijke routes biedt en veilig aanvoelt.