

Stad en OCMW Ieper werven aan:

Brugfiguur onderwijs-welzijn
(B1-B3 – voltijds contract onbepaalde duur – werfreserve van 3 jaar)

Functie:

Als brugfiguur versterk je de ontplooiingskansen en de maatschappelijke integratie van kinderen en gezinnen in kansarmoede. Je doet dit door kwetsbare kinderen en ouders actief op te zoeken en hun betrokkenheid bij het schoolgebeuren te verhogen. Anderzijds coach en ondersteun je ook scholen, directies en leerkrachten om adequaat om te gaan met gevoeligheden, noden en specifieke uitdagingen waarmee kinderen en gezinnen in kansarmoede kampen. Je creëert en optimaliseert hiervoor verbinding tussen de sociale dienstverlening van het OCMW, lokale onderwijsactoren en welzijnspartners. Dit alles met het oog op een continue verbetering van het dienst- en hulpverleningsaanbod t.a.v. deze diverse doelgroep.

Profiel:

- Je legt vlot contact met een brede diversiteit aan mensen en hebt de gave om je communicatie effectief aan te passen aan uiteenlopende profielen en contexten.
- Je bent vertrouwd met het regionale welzijns- en onderwijslandschap.
- Je kan probleemoplossend werken, zowel autonoom als in teamverband.
- Affiniteit met de leefwereld van kinderen en gezinnen in kansarmoede is een pluspunt.
- Je hebt een bachelordiploma in het sociaal-agogisch werk met de titel van maatschappelijk assistent, of een daarmee gelijkgesteld diploma.

Aanbod:

Je komt terecht in een uitdagende en gezinsvriendelijke organisatie met een maatschappelijk relevante opdracht. Je werkt voltijds (38/38) met een contract van onbepaalde duur. Verloning in graad B1-B3 met als extra's: maaltijdcheques, fietsvergoeding, hospitalisatie- en groepsverzekering, opleidingsmogelijkheden,...

Interesse?

Bezorg dan **uiterlijk op dinsdag 17 maart 2020** je motivatiebrief, vergezeld van een uitgebreid curriculum vitae, een recent uittreksel uit het strafregister én een kopie van je diploma:

- **per post verstuurd** aan de personeelsdienst, **Auris, Ter Waarde 1, 8900 Ieper**
- OF **tegen ontvangstbewijs aan een medewerker van de personeelsdienst** (zelfde adres)
- OF **via e-mail** naar wervingen@ieper.be (tegen ontvangstbevestiging)

De postdatum of de datum van het ontvangstbewijs gelden als bewijs.

Een **preselectie op basis van cv's en motivatiebrieven** is mogelijk zodra er meer dan 10 kandidaten solliciteren.

De **schriftelijke proef** is voorzien op **maandag 30 maart 2020 om 18u00**. Kandidaten die hiervoor slagen, kunnen nadien deelnemen aan de **sollicitatiegesprekken op maandag 20 april 2020**. Voor de eerste twee geslaagde kandidaten is nadien nog een bijkomende **psychotechnische test** voorzien op **dinsdag 28 april 2020**.

Toelatings- en aanwervingsvoorwaarden

Algemene toelatingsvoorwaarden

Om toegang te hebben tot een functie bij het gemeentebestuur, moeten de kandidaten:

- 1° een gedrag vertonen dat in overeenstemming is met de eisen van de functie waarvoor ze solliciteren;
Het passend gedrag wordt getoetst aan de hand van een uittreksel uit het gemeentelijk strafregister. Als daarop een ongunstige vermelding voorkomt, mag de kandidaat daarvoor een schriftelijke toelichting voorleggen.
- 2° de burgerlijke en politieke rechten genieten;
- 3° medisch geschikt zijn voor de uit te oefenen functie, in overeenstemming met de wetgeving betreffende het welzijn van de werknemers bij de uitvoering van hun werk. De medische geschiktheid van de kandidaat moet vaststaan vóór de effectieve tewerkstelling bij de gemeente.
- 4° nationaliteit:
 - §1. Met uitzondering van de functies van algemeen directeur en financieel directeur die voorbehouden zijn voor Belgen staan alle statutaire functies open voor de onderdanen van de EU-lidstaten, lidstaten van de Europese Economische Ruimte (EER) en de Zwitserse Bondsstaat, die op grond van de Belgische wetgeving toegang hebben tot het wettige verblijf in België en een algemeen geldende toegang hebben tot de Belgische arbeidsmarkt.
(Dit zijn per 1 januari 2007: België, Cyprus, Duitsland, Denemarken, Finland, Frankrijk, Griekenland, Ierland, IJsland, Italië, Liechtenstein, Luxemburg, Malta, Nederland, Noorwegen, Oostenrijk, Portugal, Spanje, Verenigd Koninkrijk, Zweden of de Zwitserse Bondsstaat.)
 - §2. Alle contractuele functies zijn toegankelijk voor kandidaten die wettig in België verblijven en op de Belgische arbeidsmarkt zijn toegelaten.

Algemene aanwervingsvoorwaarden

Om in aanmerking te komen voor aanwerving, moeten de kandidaten:

- 1° voldoen aan de vereiste over de taalkennis opgelegd door de wetten op het gebruik der talen in bestuurszaken, gecoördineerd op 18 juli 1966.
Als een kandidaat zijn diploma niet in het Nederlandstalige onderwijs heeft behaald, is alleen SELOR bevoegd om de taalkennis vast te stellen.
- 2° slagen voor de selectieprocedure.
- 3° houder zijn van een bekwaamheidsbewijs vastgesteld voor dit specifieke selectie- en bevorderingsambt.

Aanwervingsprocedure

Aan elke aanwerving gaat een selectieprocedure vooraf.

De kandidaten leveren bij indiening van hun kandidatuur het bewijs dat ze voldoen aan de algemene toelatingsvoorwaarden en aan de aanwervingsvoorwaarden.

Het college van burgemeester en schepenen beoordeelt de geldigheid van de voorgelegde bewijzen. Op basis van die beoordeling wordt beslist welke kandidaten definitief tot de selectieprocedure worden toegelaten. De kandidaten die geweigerd worden, worden daarvan schriftelijk op de hoogte gebracht met vermelding van de reden voor de weigering.

Voor de deelname aan de selectieprocedure volstaat een kopie of een gewoon afschrift voor de vereiste bewijzen. Eensluitend verklaarde afschriften worden alleen gevraagd aan de kandidaten die geslaagd zijn voor de selectie.

Laatstejaarsstudenten kunnen deelnemen aan de selectieprocedure mits voorleggen van een studiebewijs. Zij dienen aan de diplomavereiste te voldoen uiterlijk op het ogenblik van de voorziene datum van indiensttreding.

Selectietechnieken

De kandidaten moeten slagen in een examen bestaande uit een schriftelijk en/of praktisch gedeelte én een mondeling gedeelte. Voor procedures op niveau A en B bevat de selectie altijd een adviserende psychotechnische proef in verband met onder andere de managements- en leiderscapaciteiten en/of competentie eisen op het niveau van de functie.

Resultaat van de selectie

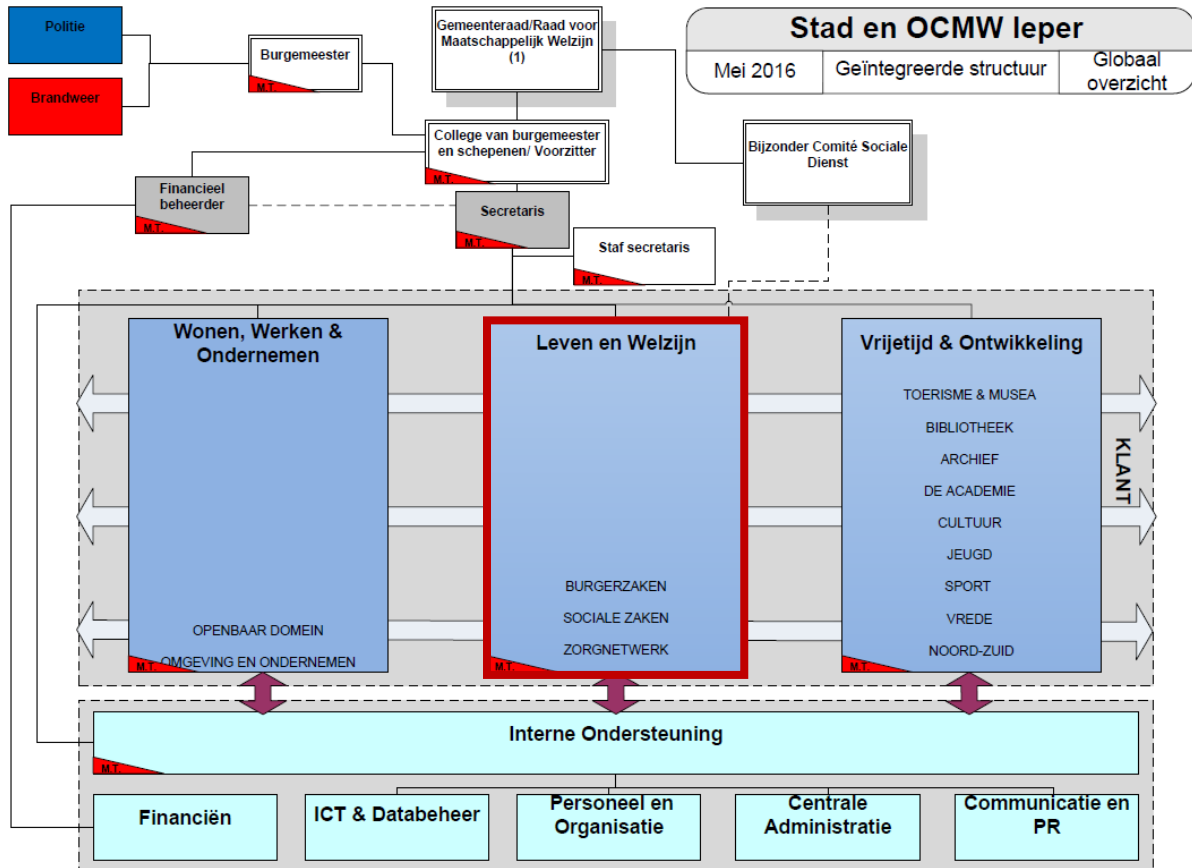
Om als geslaagd aanzien te worden dient de kandidaat 50% per selectietechniek en 60% op het totaal van de selectie te behalen.

Om toegelaten te worden tot de volgende selectieproef dient de kandidaat geslaagd te zijn op de voorafgaande selectieproef.

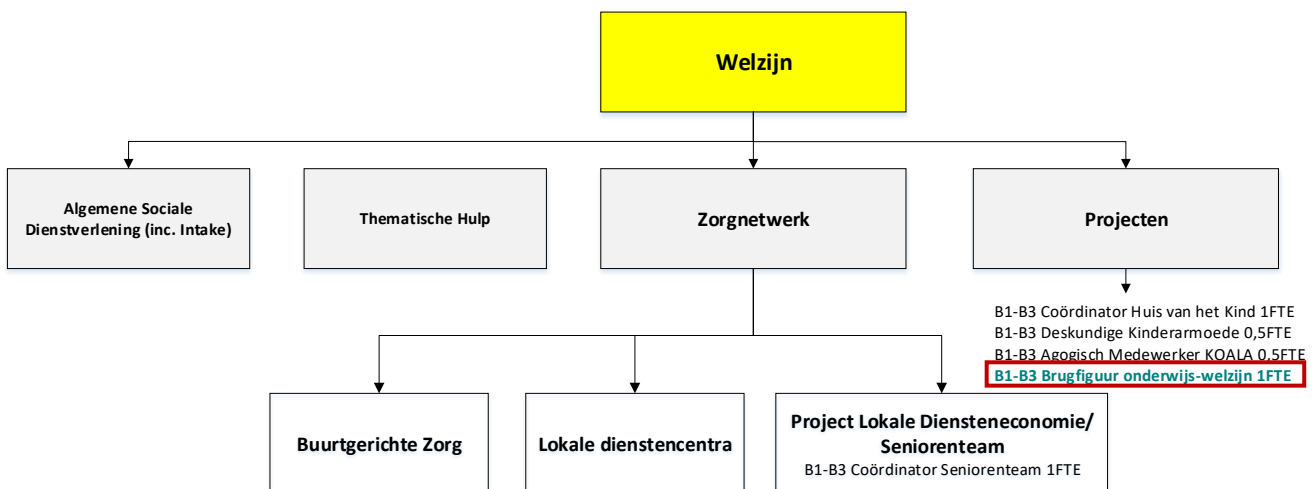
Functiebeschrijving

1. Plaats in het organogram

Je werkt op de afdeling 'Leven en Welzijn' van het Ieperse OCMW, specifiek voor de dienst 'Welzijn'. Je rapporteert aan het afdelingshoofd Leven en Welzijn.



⁽¹⁾ artikel 95 OCMW-decreet: de voorzitter van de raad voor maatschappelijk welzijn maakt met raadgevende stem deel uit van het managementteam.
⁽²⁾ Artikel 96 Gemeentedecreet: De burgemeester, of in voorkomend geval de schepen door hem aangeduid, maakt met raadgevende stem deel uit van het managementteam.



2. Missie, visie & doelstelling van de organisatie

Stad en OCMW leper streven naar een hoogstaande dienstverlening op maat van onze burgers, bedrijven en bezoekers, en dit op alle beleidsdomeinen die aan onze organisatie zijn toevertrouwd. Samen gaan we voluit voor een warme, sociale stad waar het aangenaam leven is in een groene omgeving, en waar jong en oud zich thuis voelen. We richten de blik resoluut op de toekomst zonder ons rijke verleden uit het oog te verliezen. We gaan verantwoordelijk en respectvol om met elkaar en duurzaam met de middelen die ons worden aangereikt. Op die manier willen we verder uitgroeien tot een levendige, bruisende stad die alle ruimte geeft aan creatieve en innovatieve ideeën. Een stad waar we allemaal fier op kunnen zijn.

3. Taak van de dienst

De dienst Welzijn verzekert de maatschappelijke dienstverlening die elke leperling in staat stelt om een leven te leiden dat beantwoordt aan de menselijke waardigheid. De dienst bevordert de maatschappelijke integratie van cliënten en dit volgens de meest aangepaste methoden van het maatschappelijk werk.

4. Functie-inhoud

Als brugfiguur versterk je de ontplooiingskansen en de maatschappelijke integratie van kinderen en gezinnen in kansarmoede. Je ondersteunt in dit kader de sociale dienstverleners van het OCMW, welzijnspartners en onderwijsinstellingen om de zelfredzaamheid en het sociaal-maatschappelijk functioneren van kinderen en gezinnen in kansarmoede maximaal te bevorderen.

Je zoekt op een laagdrempelige en participatieve wijze kwetsbare kinderen en ouders op en coacht hen met het oog op het verhogen van hun betrokkenheid bij het schoolgebeuren en het verhogen van hun maatschappelijke integratie:

- Je bouwt actief contacten uit met kwetsbare ouders aan schoolpoorten, via huisbezoeken of andere ontmoetingsplaatsen en zoekt aansluiting bij hun levenssituaties, waarden en normen.
- Je bouwt een vertrouwensband uit met de doelgroep, stimuleert maximale participatie aan het schoolgebeuren en versterkt hun zelfredzaamheid. Je ondersteunt bijvoorbeeld ouders tijdens ontmoetingsmomenten op school (oudercontacten, infomomenten,...).
- Je zet t.a.v. de doelgroep actief in op rechtenverkenning. Je detecteert ondersteuningsnoden of hulpvragen en helpt oplossingen aanreiken, zowel op micro- als mesoniveau. Je beantwoordt en behandelt individuele vragen en klachten, verwijst correct door en vertaalt terugkerende knelpunten naar relevante partners, lokale en hogere overheden.

Je coacht en ondersteunt scholen, directies en leerkrachten om adequaat om te gaan met gevoeligheden, noden, de leefwereld en problemen van kinderen en gezinnen in kansarmoede:

- Je creëert bij schooldirecties en leerkrachten een bewustzijn over de (kans)armoedeproblematiek in onze regio.
- In overleg met schooldirectie(s) en leerkrachten werk je een actieplan uit om je opdracht te realiseren.
- Je reikt scholen kennis en deskundigheid aan om effectief te communiceren met ouders in kansarmoedesituaties en om passende begeleiding te organiseren. Je begeleidt hen in het herkennen van signalen, het kaderen van waarden, normen en de leefwereld van de doelgroep, en in het bespreekbaar maken van eventuele knelpunten of (vermoedens van) problemen. Waar nodig bemiddel je actief tussen ouders, school en/of welzijnspartners, met respect voor alle betrokken partijen.
- Je bent alert voor situaties die het welzijn en de ontplooiingskansen van kinderen uit kansarme gezinnen in het gedrang kunnen brengen en signaleert knelpunten en verbetermogelijkheden.

Je creëert en optimaliseert verbinding tussen de sociale dienstverlening van het OCMW, lokale onderwijsactoren en welzijnspartners, met oog op een continue verbetering van het dienst- en hulpverleningsaanbod t.a.v. kinderen en gezinnen in kansarmoede:

- Binnen het netwerk van lokale onderwijs- en welzijnspartners maak je de rol en meerwaarde van de brugfiguur zicht- en voelbaar door middel van concrete acties en initiatieven.
- Je neemt constructief deel aan interne en externe vergaderingen of werkgroepen.
- Je volgt zowel het kansarmoedebeleid van leper als evoluties binnen het ruimere onderwijs- en welzijnslandschap actief op.
- Behoeften en knelpunten waarmee de doelgroep wordt geconfronteerd, signaleer je bij de eigen organisatie, beleidsinstanties en maatschappelijke actoren. Je denk daarbij ook zelf actief mee over structurele oplossingen.

5. Competenties

Algemene competenties

Voortdurend verbeteren:

Je hebt een grondige vakkennis, werkt resultaatgerichtheid en kwaliteitsvol. Je bent bereid om continu bij te leren.

- Je combineert communicatieve skills met een goede kennis van de regionale sociale kaart.
- Je onderneemt de nodige acties om de vooropgestelde resultaten te bereiken, leeft kwaliteitsnormen na en behoudt overzicht van je opdracht.
- Je bent kritisch ingesteld, doet voorstellen en signaleert problemen (zowel over de eigen taak als over de eigen organisatie).
- Je kan omgaan met feedback en leert uit fouten. Je geeft niet op bij tegenslagen.
- Je leert nieuwe taken aan - ook via opleidingen - en integreert nieuwe kennis/informatie in het eigen werkveld.

Klantgericht:

Je onderneemt op een (klant)vriendelijke manier de nodige acties.

- Je helpt klanten met uiteenlopende profielen op een vriendelijke, toegankelijke en gepaste wijze. Je respecteert vertrouwelijke en persoonlijke informatie.
- Je blijft beleefd bij opmerkingen of klachten. Je bent empathisch, maar toch correct.
- Je houdt rekening met de behoeften en vragen van de klant om zo de meest geschikte oplossing te bieden, zelfs wanneer die vragen en problemen minder voor de hand liggen.

Samenwerken:

Je werkt met anderen aan een gemeenschappelijk doel/project.

- Je bent collegiaal. Je helpt anderen spontaan waar nodig en geeft de informatie die voor anderen belangrijk is, tijdig door.
- Je vraagt de mening van anderen bij het maken van plannen.
- Je laat het eigen standpunt los als hiermee het gezamenlijk doel is gediend.
- Je probeert een goede sfeer te creëren en de samenwerking met en tussen collega's en partners te stimuleren.

Betrouwbaar:

Je handelt consequent en correct. Je maakt verantwoord gebruik van middelen en je houdt je aan de afspraken.

- Je kan goed functioneren binnen het vooropgesteld takenpakket, je handelt correct en respecteert normen en regels, ook zonder toezicht.
- Je handelt conform de waarden en doelstellingen van de organisatie, ook als er geen duidelijke regelgeving voor bestaat.
- Men kan op jou rekenen, je vertoont voorbeeldgedrag. Je zoekt geen eigen voordeel en komt uit voor eigen nalatigheden en fouten.

Betrokken:

Je wil je job zo goed mogelijk uitoefenen, neemt verantwoordelijkheid op en stelt je loyaal op.

- Je bent geïnteresseerd in de organisatie en zorgt voor loyale uitvoering van de beslissingen.
- Je levert een consequente bijdrage tot een positieve beeldvorming (imago) van de werkgever.
- Je draagt de standpunten (visie) van de organisatie uit, niet enkel bij medewerkers maar ook extern.
- Je neemt initiatief.

Veranderingsgezind:

Je bent flexibel ingesteld en staat open voor nieuwe evoluties.

- Je hebt aandacht voor de omgeving en de nieuwe evoluties die zich voordoen.
- Je kan op een vlotte manier inspelen op wijzigende plannings, tendensen. Je denkt na over veranderingen en onthaalt deze positief.
- Je gaat kritisch na op welke punten de eigen dienstverlening kan verbeterd worden.
- Je kan zelf met een nieuw plan van aanpak komen en dit voorstellen.

Functiespecifieke competenties

Communicatief:

Je brengt boodschappen op een heldere, toegankelijke en doelgerichte wijze over en je staat open voor nieuwe informatie.

- Je bent luisterbereid en aanspreekbaar voor ouders, kinderen, leerkrachten, directies,...
- Je geeft anderen de ruimte om een eigen mening of idee in te brengen, past nieuwe informatie toe en stelt grenzen waar nodig
- Je past je verbale en non-verbale communicatie aan naargelang je doelpubliek
- Je legt vlot contacten met een brede diversiteit aan mensen

Zelfredzaam:

Je kan zonder veel hulp de juiste keuzes maken, prioriteiten stellen en tot een resultaat komen.

- Je verricht taken zonder hulp van anderen, houdt overzicht over je takenpakket en probeert op eigen kracht probleemsituaties op te lossen.
- Je zoekt spontaan naar een efficiënt en effectief gebruik van tijd en middelen om je resultaten te behalen.
- Je hebt een grote verantwoordelijkheidszin.