

Stad en OCMW Ieper werven aan:

Expert landschap

A1a-A3a - werfreserve 3 jaar

FUNCTIE:

Als expert landschap bouw je mee aan het landschapsbeleid en -beheer, in nauwe samenwerking met zowel de dienst omgeving (ruimtelijke ordening en milieu) als de groendienst. Dit houdt o.a. in:

- Advies geven vanuit jouw expertise met een sterke kennis van natuur- en historische landschapswaarde, gelinkt aan de typerende Ieperse eigenheid.
- Versterken van de werking en projecten binnen omgeving en groendienst door in regelmatig structureel overleg met je collega's, historiek en ervaring uit te wisselen.
- Opvolgen van het landschapsbeheer van diverse projecten, in nauwe samenwerking met de maatwerkbedrijven en de groendienst.
- In staan voor het budgetbeheer van de dienst Landschap, waarbij het cruciaal is de middelen tot financiering van projecten maximaal op te zoeken.
- Coördineren en begeleiden van projecten van ontwerp- tot uitvoeringsfase en oplevering.
- Uitwerken van partnerschappen en een nieuwe samenwerking faciliteren.

Daarnaast heb je aandacht voor de eigen professionele ontwikkeling teneinde je expertise op peil te houden.

Voor een uitgebreid takenpakket, zie infobundel.

PROFIEL:

- Je bent minimum in het bezit van een masterdiploma met kennis van landschapsecologie en natuurbeheer
- Ervaring en kennis van Ieperse streekhistoriek en de streekeigen fauna en flora zijn een must
- Je kan op een doelgerichte manier communiceren met het brede publiek, alsook met diverse doelgroepen.

AANBOD:

Je komt terecht in een uitdagende en gezinsvriendelijke organisatie met een maatschappelijk relevante opdracht. Je komt in dienst als expert landschap. Je komt in dienst met een voltijds contract (38/38) van onbepaalde duur.

Bruto maandloon bij opstart (afhankelijk van eerdere beroepservaring) tussen € 3.714,32 en € 4.343,29 met als extra's:

- maaltijdcheques (€ 7,44/dag)
- fietsvergoeding
- hospitalisatie- en groepsverzekering
- opleidingsmogelijkheden
- minstens 30 verlofdagen
- fietslease
- ...

INTERESSE?

Solliciteren kan tot en met **zondag 18 februari 2024** via het daarvoor voorziene formulier.

De selectieprocedure zal bestaan uit 3 delen:

1. Schriftelijke proef
2. Mondelinge proef
3. Psychotechnische proef

Data worden ruim op voorhand meegedeeld.

Meer info over deze vacature of selectieprocedure via de personeelsdienst van Stad Ieper: wervingen@ieper.be of 057 451 850.

Toelatings- en aanwervingsvoorwaarden

1. Algemene toelatingsvoorwaarden

Om toegang te hebben tot een functie bij het gemeentebestuur, moeten de kandidaten:

- 1° een gedrag vertonen dat in overeenstemming is met de eisen van de functie waarvoor ze solliciteren. Het passend gedrag wordt getoetst aan de hand van een **uittreksel uit het gemeentelijk strafregister dat niet ouder mag zijn dan 2 maanden**. Als daarop een ongunstige vermelding voorkomt, mag de kandidaat daarvoor een schriftelijke toelichting voorleggen.
- 2° de burgerlijke en politieke rechten genieten.
- 3° medisch geschikt zijn voor de uit te oefenen functie, in overeenstemming met de wetgeving betreffende het welzijn van de werknemers bij de uitvoering van hun werk. De medische geschiktheid van de kandidaat moet vaststaan vóór de effectieve tewerkstelling bij de gemeente.
- 4° nationaliteit:
§1. Alle contractuele functies zijn toegankelijk voor kandidaten die wettig in België verblijven en op de Belgische arbeidsmarkt zijn toegelaten.

2. Algemene aanwervingsvoorwaarden

Om in aanmerking te komen voor aanwerving, moeten de kandidaten:

- 1° voldoen aan de vereiste over de taalkennis opgelegd door de wetten op het gebruik der talen in bestuurszaken, gecoördineerd op 18 juli 1966. Als een kandidaat zijn diploma niet in het Nederlandstalige onderwijs heeft behaald, is alleen SELOR bevoegd om de taalkennis vast te stellen.
- 2° slagen voor de selectieprocedure.
- 3° voldoen aan de diplomavereiste voor deze functie.

3. Selectieprocedure

Aan elke aanwerving gaat een selectieprocedure vooraf.

De kandidaten leveren bij indiening van hun kandidatuur het bewijs dat ze voldoen aan de algemene toelatings- en aanwervingsvoorwaarden. Onvolledige kandidaturen komen niet in aanmerking.

De aanstellende overheid beoordeelt de geldigheid van de voorgelegde bewijzen. Op basis van die beoordeling wordt beslist welke kandidaten definitief tot de selectieprocedure worden toegelaten. De kandidaten die geweigerd worden, worden daarvan schriftelijk op de hoogte gebracht met vermelding van de reden voor de weigering.

Voor de deelname aan de selectieprocedure volstaat een kopie of een gewoon afschrift voor de vereiste bewijzen.

Eensluidend verklaarde afschriften worden alleen gevraagd aan de kandidaten die geslaagd zijn voor de selectie.

4. Selectietechnieken

Indien de omvang van het aantal kandidaten dermate de organisatie van de selectie bemoeilijkt, kan de aanstellende overheid beslissen om een preselectie te houden op basis van cv en motivatiebrief van zodra er meer dan 10 kandidaten zijn.

De kandidaten moeten slagen in een examen bestaande uit een schriftelijk en/of praktische gedeelte en een mondeling gedeelte.

5. Resultaat van de selectie

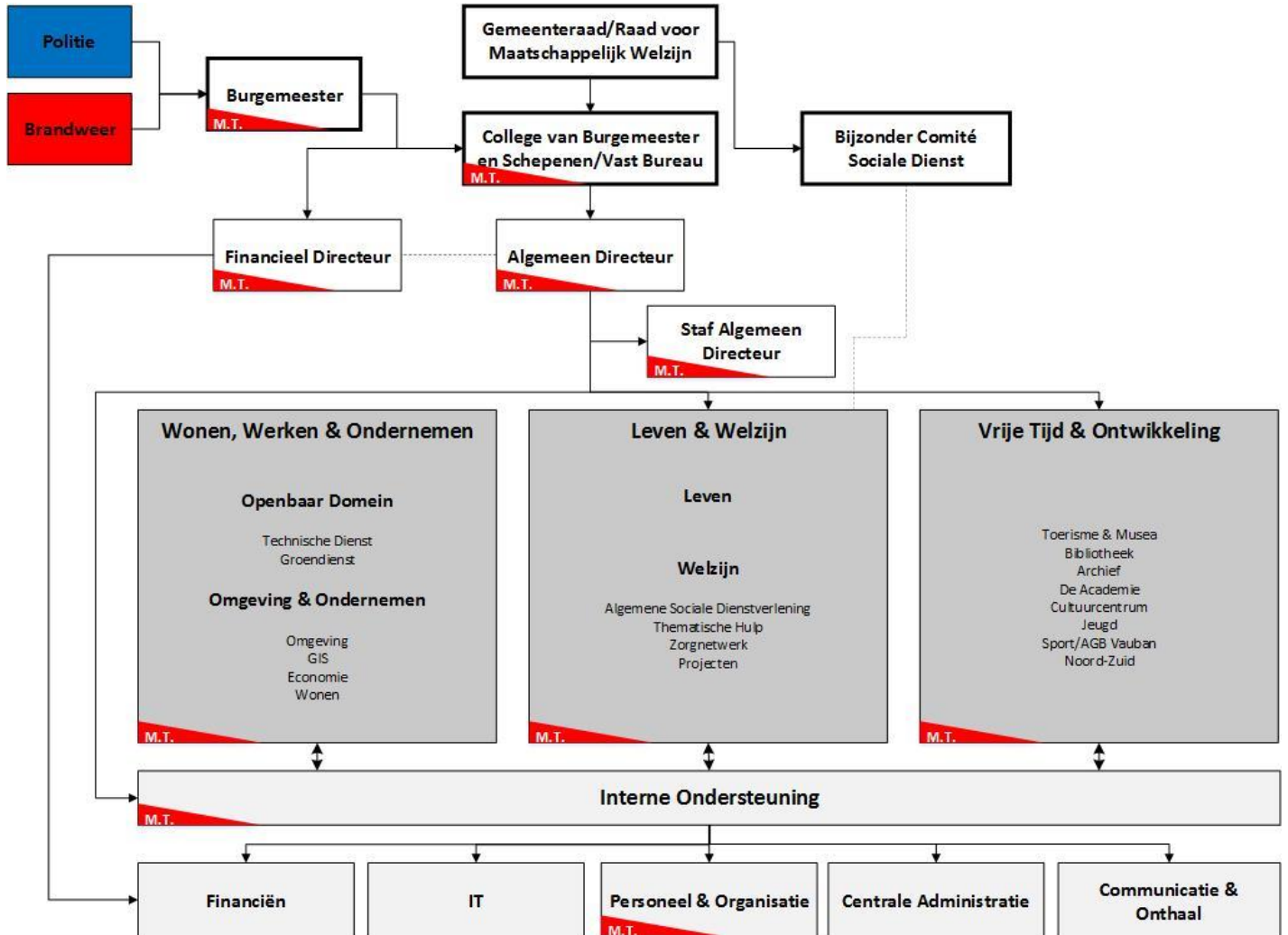
Om als geslaagd aanzien te worden dient de kandidaat 50% per selectietechniek en 60% op het totaal van de selectie te behalen.

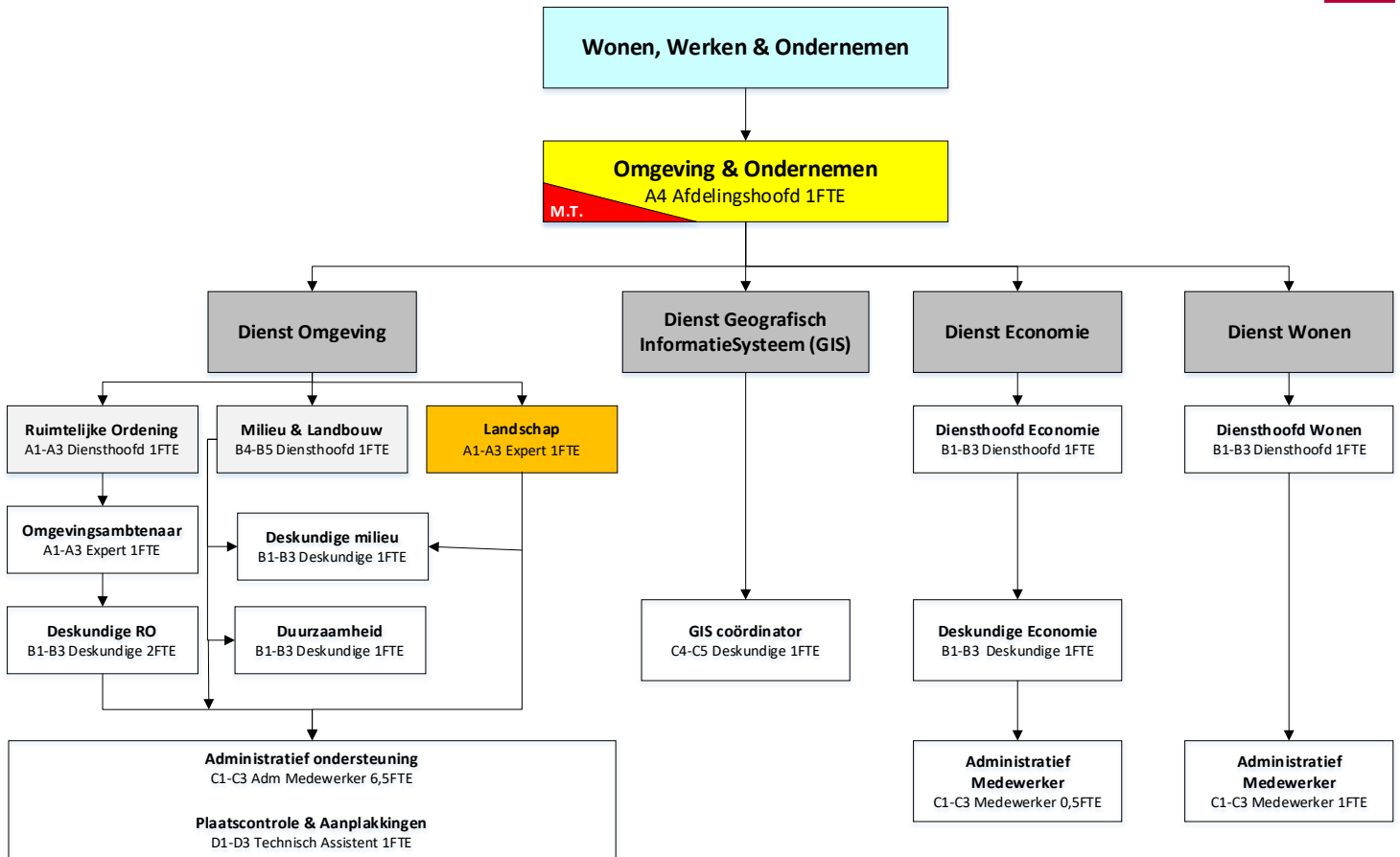
Om toegelaten te worden tot de volgende selectietechniek dient de kandidaat geslaagd te zijn op de voorafgaande selectietechniek.

Functiebeschrijving

1. Organisatie

Je werkt voor de dienst Landschap van Stad Ieper en rapporteert rechtstreeks aan het hoofd van de afdeling 'Omgeving & Ondernemen'. Je bent nauw betrokken bij de werkingen en teams van de dienst omgeving en de groendienst. Je geeft rechtstreeks leiding aan 2 collega's.





2. Missie, visie & doelstelling van de organisatie

Stad en OCMW Ieper streven naar een hoogstaande dienstverlening op maat van onze burgers, bedrijven en bezoekers, en dit op alle beleidsdomeinen die aan onze organisatie zijn toevertrouwd. Samen gaan we voluit voor een warme, sociale stad waar het aangenaam leven is in een groene omgeving, en waar jong en oud zich thuis voelen. We richten de blik resoluut op de toekomst zonder ons rijke verleden uit het oog te verliezen. We gaan verantwoordelijk en respectvol om met elkaar en duurzaam met de middelen die ons worden aangereikt. Op die manier willen we verder uitgroeien tot een levendige, bruisende stad die alle ruimte geeft aan creatieve en innovatieve ideeën. Een stad waar we allemaal fier op kunnen zijn.

3. Taak van de dienst

De afdeling ‘omgeving en ondernemen’ werkt aan een Ieper waar de natuurlijke en landschappelijke troeven ten volle tot hun recht komen, waar op een kwaliteitsvolle wijze kan gewoond worden en waar ruimte is (letterlijk en figuurlijk) voor werk, ontspanning en ecologische ontwikkelingen. Hierbij dienen actuele ontwikkelingen als meer vrijetijdsbesteding, klimaatverandering en -adaptatie, opwaardering van lokale kwaliteiten, socio-economische evoluties als leidraad. Het ontwikkelen van een vooruitstrevende visie en deze vastleggen in beleidsplannen, het evolutief realiseren van het gemeentelijk natuurontwikkelingsplan, het milieubeleidsplan en de ruimtelijke structuurplannen maken hiervan een essentieel onderdeel. Dit staat voor het uitschrijven van een beleidsvisie en het opvolgen doorheen verschillende planprocessen en concrete realisaties waar verschillende gebruikers aanspraak maken op de open ruimte (landbouw, recreant, ...).

Belangrijk hierin is ook de goede en alerte samenwerking met bovengemeentelijke overheden en instanties die nauw betrokken zijn bij het beleid, de bestemming en de inrichting van de leperse landschappen. (regionaal landschap, provincie, Vlaams gewest, ...).

De dienst landschap is zowel verantwoordelijk voor de bestemming van de landschappelijke groengebieden (landschapsbeleid) als voor de concrete inrichting en het beheer van deze gebieden (landschapsbeheer). Dit behelst een breed, divers en complex werkingsgebied dat staat voor de identiteit en eigenheid van leper als groene stad. Vanuit beide aspecten is een zeer nauwe samenwerking vereist met de collega's van de milieudienst, de dienst ruimtelijke ordening, de groendienst en de technische dienst. Regelmatig structureel ingebed overleg met deze diensten is noodzakelijk.

De toekomstige klimaatuitdagingen dwingen ons na te denken over specifieke inrichtingswerken zowel binnen het openruimtegebied, maar ook binnen het bebouwde weefsel. Hiermee wapenen we ons tegen toekomstige klimaatomstandigheden: hogere neerslagintensiteiten met toenemend risico aan overstromingen en de noodzaak tot meer ruimte voor water (beekvalleien vrijwaren, waterbuffers,...), meer droogteperiodes die beschikbaarheid van opgevangen regenwater vragen, hittestress die leidt tot een stijgende vraag naar verkoeling (ontharden, groene aanleg),...

Het initiatief tot het definiëren van landschappelijke inrichtingsvoorstellen ligt in samenspraak met andere diensten bij de dienst Landschap. Landschapsinrichting vraagt projectbegeleiding die het volledige traject omvat: van de opstart door het initiëren van het project, het opstellen van de projectdefinitie, de werving van middelen, het overtuigen van het bestuur in functie van een gunstige beslissing, de aanstelling van een ontwerper, de begeleiding van de ontwerpopdracht, de realisatie tot en met de oplevering alsook het verdere beheer van het gebied.

Gezien de budgettaire middelen van de stad voor de toekomstig beperkt zijn, is het daarbij cruciaal de middelen tot financiering van het project (Interreg, Leader,...) maximaal op te zoeken.

Voor de concrete realisatie van inrichting en beheer wordt samengewerkt met zowel de maatwerkbedrijven uit de regio als de collega's van de groendienst, die als onderdeel van de afdeling openbaar domein instaat voor zowel de planning als de uitwerking van groenaanleg en renovatie van het stedelijk openbaar groen. Alle taken gebeuren met het oog op het nastreven van een doeltreffend groenpatrimonium in functie van de noden van de bevolking. Ook wordt met een groep van vrijwilligers gewerkt die aansturing vragen. De expert zet in samenwerking met het Regionaal Landschap de vrijwilligerswerking op en vormt voor een aantal deelfacetten van de werking het centrale aanspreekpunt.

De expert staat voor dit diverse takenpakket in voor de coördinatie binnen de dienst Landschap alsook voor de terugkoppeling richting externe partners (maatwerkbedrijven, collega's stedelijke Groendienst, vrijwilligers...).

Essentieel voor de goede werking van de dienst landschap is een creatieve en vaardige communicatie over haar werking en projecten naar enerzijds het brede publiek, anderzijds de diverse doelgroepen toe (bv: landbouwers, tuinbeheerders, wandelverenigingen,...). Dit vereist een vlotte taalvaardigheid, doeltreffende omgang met communicatieve middelen, kunnen omgaan met vrijwilligers, zelfstandig initiatief nemen en dit consequent uitwerken.

4. Functie-inhoud

Je geeft advies vanuit jouw expertise die een sterke kennis van natuur- en historische landschapswaarde linkt aan typerende leperse eigenheden:

- Je werkt mee aan het beheren en ontwikkelen van alle deelaspecten van de open ruimte (natuur, bossen, water, trage wegen en zachte verbindingen, recreatieve fietspaden, landschappelijke waarde, historische laag, ...).
- Je bouwt, op basis van deze kennis binnen ruimtelijke planinitiatieven, mee aan de voorbereiding en uitvoering van de toekomstvisie voor het openruimtegebied rond biodiversiteit, landschap, recreatie, erfgoed en landbouw.
- Je adviseert zowel voor het gediversifieerde openruimtegebied op zich als ten aanzien van de interactie met de stedelijke bebouwde ruimte en de dorpskernen (landschapdorpen).
- Je vertegenwoordigt de stad bij het overleg met andere instanties (verenigingen, regionaal landschap, provincie, gewest) over landschappelijke projecten en initiatieven

- Je staat, in samenwerking met de interne diensten toerisme & musea maar ook extern zoals Westtoer, mee in voor de ontwikkeling van recreatieve initiatieven in het landschap (fietsen, wandelen, natuurbeleving).
- Je adviseert diverse diensten over de (ecologische) randvoorwaarden in het kader van evenementen en activiteiten.

Je versterkt de werking en projecten binnen omgeving en groendienst door in regelmatig structureel overleg met je collega's, historiek en ervaring uit te wisselen:

- Je adviseert omgevingsvergunningaanvragen voor bedrijven (in de eerste plaats agrarische bedrijven) in functie van een landschappelijke integratie met opvolging van de effectieve aanplant en het beheer ervan.
- Samen met de groendienst werk je het facet landschapszorg uit, waarbij jullie een gezamenlijke ecologische visie uitrollen in het beheer van het (open) landschap en in het regulier beleid. Je baseert je voor deze visie op de meest recente kennis rond integraal en ecologisch beheer van de openbare ruimte.
- Je trekt als projectleider diverse projecten omtrent de inrichting en bestemming van gebieden (landschapsbeleid) en vervolgens ook het opvolgen van werkzaamheden (landschapsbeheer). Dat gebeurt in nauwe samenwerking met de groendienst, milieudienst en dienst ruimtelijke ordening. Voorbeelden zijn onder meer de verdere ontwikkelingen binnen het vestinglandschap, het Hoornwerkpark, de stadsvijvers en de nabijgelegen groen- en bosgebieden, de herdenkingssites WO1, ...
- Je (h)erkent en ondersteunt het belang van natuur- en landschapswaarden bij o.a. infrastructuurwerken, bij de aanpak van erosie maatregelen, waterbuffering,...

Je volgt het landschapsbeheer op van diverse projecten, in nauwe samenwerking met de maatwerkbedrijven en de groendienst:

- Je volgt projecten van A tot Z op, waarbij je ook oog hebt voor de efficiënte inzet van mensen & middelen.
- Je onderhoudt hiervoor de rechtstreekse contacten met de maatwerkbedrijven waarmee frequent wordt samengewerkt voor de uitvoering hiervan, stuurt deze samenwerking zelf aan en coördineert alle administratieve handelingen.
- Indien het beheer gemengd aangepakt wordt, zorg je voor een goede afstemming en coördinatie tussen de eigen groendienst (via de teamleiders) en het maatwerkbedrijf. Regelmatig overleg en werkafspraken zijn hiervoor noodzakelijk.
- Je vormt het aanspreekpunt voor de vrijwilligerswerking die je zelf opzet voor specifieke projecten die periodiek voorkomen, maar ook projectgebonden kunnen zijn.
- In samenwerking met ANB en andere stakeholders maak je met de dienst Landschap een natuurbeheerplan op voor de geschikte groengebieden in beheer van de stad. Na goedkeuring volg je de nodige administratie en rapportage op.

Je werkt samen met diverse externe partners. Goede informatiedoorstroming en nauwe contacten zijn daarbij van groot belang:

- Je onderhoudt nauwe banden met externe partners zoals Westtoer, Agentschap Natuur & Bos, Regionaal Landschap Westhoek, de provincie (domeinbeheer, bosbeheer), VMM (waterbeheer), VLM (erosiebestrijding), enzovoort. Een voorbeeld hiervan is het actueel en omvangrijk project 'Water-Landschap' i.s.m. de provincie en het Regionaal Landschap Westhoek. Het doel hiervan is om de ernstige leperse problematieken rond waterkwaliteit en waterbeheer in kaart te brengen, wat uiteindelijk zou moeten uitmonden in een ambitieus landinrichtingsplan.
- Je maakt vanuit je functie binnen deze context deel uit van diverse terrein- en adviescommissies waar de landschappelijke en recreatieve inrichting en ontwikkeling van deze gebieden wordt voorbereid of geëvalueerd (bv: Raad van Beheer RLWH, terreincommissie Verdrongen Weide en Komense Vaart, adviescommissie Palingbeekdomein en Gasthuisbossen, teamoverleg Bezoekerscentrum De Palingbeek, Werkgroep Oorlog en Vrede, ...).
- Je houdt contact met de verschillende gebruikers van het openruimtegebied (landbouw, recreant, fietser, wandelaar, jeugd, natuurvereniging, vissers, ...)
- Op regelmatige basis koppel je de werking terug naar de Milieuraad en haar diverse werkgroepen of aan andere adviesraden wanneer nodig (Landbouwraad,...).

Je werkt diverse initiatieven, al dan niet in samenwerking met andere diensten of externen, uit:

- Je zet sensibiliseringsacties op i.v.m. zwerfvuil, in nauwe samenwerking met de groendienst en de dienst milieu, zoals de actie 'Mooimakers' (het gans jaar rond) en de jaarlijkse grootschalige zwerfvuilacties i.s.m. de intercommunale IVVO.
- Je staat in voor de volledige planning en organisatie van de jaarlijkse overzetacties van amfibieën. Hierbij maak je afspraken met de vrijwilligers, het maatwerkbedrijf voor praktische ondersteuning en verwerk je het cijfermateriaal van de vangsten.
- Je organiseert diverse boomplantacties, zowel gericht naar doelgroepen (o.a. jaarlijkse geboortebloomplantacties) en het brede publiek (plantacties 'leper Behaagt het landschap')
- Op vraag van en in samenwerking met de diensten Toerisme, Yper Museum, IFFM, sportdienst,... werk je landschappelijke projecten uit die in relatie staan tot toerisme, zachte recreatie, lokale historiek, oorlogsherenking, streekverkenning, en dit binnen de leperse context. Voor het onthaal en begeleiding van groepen in dit kader worden deskundige gidsen geëngageerd, die de relatie tussen landschap, historiek en streekgeschiedenis beheersen.
- Je verzorgt de communicatie om zowel het ruime publiek als bepaalde doelgroepen te informeren en te sensibiliseren omtrent de geplande en/of uitgevoerde projecten. Dat kan via digitale als analoge communicatiemiddelen, in samenwerking met de betrokken diensten.
- Je kan voor de administratieve ondersteuning van deze initiatieven, alsook voor alle andere praktische taken (vb. opvolging samenwerking maatwerkbedrijf) beroep doen op een administratief medewerker die eveneens specifieke projecten mee faciliteert. Dit vraagt jouw coördinatie en begeleiding. Momenteel is deze administratieve ondersteuning halftijds, bedoeling is dat de prestatiebreuk verhoogd wordt naar een voltijdse breuk mits voor het project Ypermanpark de subsidie ook effectief wordt goedgekeurd (eind januari 2024).
Daarnaast neemt de deskundige van de dienst Omgeving-milieu deeltijds inhoudelijke taken op binnen de dienst Landschap. Voor deze taken kan de deskundige op jouw coördinatie en ondersteuning rekenen.

Je coördineert en begeleidt projecten van ontwerp- tot uitvoeringsfase en oplevering.

- Je neemt initiatief in het formuleren van inrichtingsvoorstellen zowel binnen het kleinstedelijk gebied als binnen het openruimtegebied richting bestuur.
- Je neemt na goedkeuring van het project de integrale projectleiding op voor de ontwerpopdracht, de realisatie en het beheer van het gebied in kwestie (bv. park Jan Yperman, Speelbos Brielen, park Molenweg,...).
- Daarbij zoek je in functie van efficiënt beheer van eigen budgetten actief naar bijkomende financiering, en begeleid je de werving en uitbetaling van deze middelen.
 - Je zet in op Europese, Vlaamse of provinciale oproepen in functie van subsidiëring en zoekt waar nodig (co)promotors.
 - Je zoekt contact met potentiële sponsors, informeert hen, bekijkt de mogelijkheden voor effectieve sponsoring en koppelt terug tijdens en na de realisatie.

Je staat in voor het budgetbeheer van de dienst Landschap.

- Je bent verantwoordelijk voor de budgetten die toegekend zijn aan de dienst Landschap en bewaakt deze met de nodige zorg.
- Je formuleert aanpassingen aan het budget die per meerjarenplanaanpassing gemotiveerd voorgelegd worden, op basis van de werking van de dienst, projecten met budgettaire implicaties,...

Je hebt aandacht voor de eigen professionele ontwikkeling teneinde je expertise op peil te houden. Dit houdt onder meer in:

- Je vraagt feedback bij de eigen prestaties en trekt hieruit conclusies.
- Je staat geregeld stil bij je eigen functioneren en kent de eigen zwaktes en sterktes.
- Je bent bereid om vormingen, trainingen en opleidingen te volgen die relevant zijn voor je werk.
- Je neemt nieuwe informatie en ideeën in je op en past deze effectief toe.
- Je onderhoudt contacten met diverse stads- en OCMW-diensten en externe organisaties met het oog op het uitbouwen van je expertise en netwerk.
- Op basis van interne en externe evoluties kunnen aan dit takenpakket nieuwe taken toevertrouwd worden. Hiervoor wordt de nodige vorming aangereikt.

Je streeft naar een optimale relatie met het bestuur om de werking van de dienst te optimaliseren:

- Je vormt het aanspreekpunt rond natuur en landschap voor het bestuur.
- Je motiveert je visie onder de inrichting en het beheer van het openruimtegebied.

Infobundel expert landschap

- Je formuleert beleidsvoorstellen die uitvoering geven aan de visie.

5. Competenties

Algemene competenties

- ✓ **Voortdurend verbeteren:**
Je hebt een grondige vakkennis, werkt resultaatgericht en kwaliteitsvol. Je bent bereid om continu bij te leren.
 - Je kan vlot omgaan met courante Office-toepassingen en werkt je met succes in in specifieke softwaretoepassingen.
 - Je neemt initiatief om de gewenste/vooropgestelde resultaten te bereiken en leeft de kwaliteitsnormen na.
 - Je kan omgaan met feedback en leert uit fouten. Je geeft niet op bij tegenslagen.
 - Je bent kritisch ingesteld, doet voorstellen en signaleert problemen (zowel over de eigen taak als over de eigen organisatie).
 - Je leert nieuwe taken en wetgeving aan en integreert deze nieuwe kennis/informatie in je eigen praktijk.

- ✓ **Klantgericht:**
Je onderneemt op een (klant)vriendelijke manier de nodige acties.
 - Je helpt klanten op een vriendelijke en gepaste wijze.
 - Je bent luisterbereid en aanspreekbaar, en je respecteert vertrouwelijke en persoonlijke informatie.
 - Je blijft beleefd bij opmerkingen of klachten. Je bent empathisch, maar toch correct.
 - Je houdt rekening met de behoeften en vragen van de klant om zo de meest geschikte oplossing te bieden, zelfs wanneer die vragen en problemen minder voor de hand liggen.

- ✓ **Samenwerken:**
Je werkt met anderen aan een gemeenschappelijk doel/project.
 - Je bent collegiaal. Je helpt anderen spontaan waar nodig en geeft de informatie die voor anderen belangrijk is tijdig door.
 - Je laat het eigen standpunt gemakkelijk los als hiermee het gezamenlijk doel is gediend. Je vraagt de mening van anderen bij het maken van plannen.
 - Je probeert een goede sfeer te creëren en de samenwerking binnen het team te stimuleren.

- ✓ **Betrouwbaar:**
Je handelt consequent en correct. Je maakt verantwoord gebruik van middelen en houdt je aan de afspraken.
 - Je kan goed functioneren binnen het vooropgesteld takenpakket, je handelt correct en respecteert normen en regels ook zonder toezicht.
 - Je handelt conform de waarden en doelstellingen van de organisatie, ook als er geen duidelijke regelgeving voor bestaat.
 - Men kan op jou rekenen, je vertoont voorbeeldgedrag. Je zoekt geen eigen voordeel en komt uit voor eigen nalatigheden en fouten.

- ✓ **Betrokken:**
Je wil je job zo goed mogelijk uitoefenen, neemt verantwoordelijkheid op en stelt je loyaal op.
 - Je bent geïnteresseerd in de organisatie en zorgt voor loyale uitvoering van de beslissingen.
 - Je levert een consequente bijdrage tot een positieve beeldvorming van de werkgever.
 - Je draagt de standpunten (visie) van de organisatie uit, bij medewerkers maar ook extern.
 - Je neemt initiatief.

- ✓ **Veranderingsgezind:**
Je bent flexibel bij nieuwe evoluties en staat open voor nieuwe dingen.
 - Je hebt aandacht voor de omgeving en de nieuwe evoluties die zich voordoen.
 - Je kan op een vlotte manier inspelen op wijzigende plannen, tendensen. Je denkt na over veranderingen en onthaalt deze positief.
 - Je kan zelf met een nieuw plan van aanpak komen en dit voorstellen.

Functiespecifieke competenties

✓ **Communicatievaardigheden:**

Kan zich mondeling én schriftelijk correct uitdrukken, aangepast aan de doelgroep.

- Je maakt feiten, ideeën en meningen in toepasselijke en begrijpelijke taal aan anderen mondeling duidelijk, gebruik makend van ter zake doende middelen. Je stemt af op het doelpubliek.
- Je brengt opvattingen duidelijk onder woorden en sluit aan bij de lezer (doelgroep). Je formuleert ingewikkelde zaken kernachtig en kiest woorden trefzeker. Je maakt adequate samenvattingen en schrijft grammaticaal correct.

✓ **Flexibel:**

Je kan je snel aanpassen aan wisselende gebeurtenissen. Je blijft doelmatig handelen door je gedrag aan te passen aan wisselende omstandigheden.

- Je stelt je flexibel op en past je aan in geval van organisatorische veranderingen.
- Je werkt occasioneel 's avonds en 's weekends, en bent bereid tot het inspringen waar nodig (avond- en weekendwerk).
- Je kan deadlines nastreven, je hebt respect voor termijnen.
- Je bent stressbestendig en past je aan indien nodig om de resultaten te behalen.