

## 2.1.1 Site Heilige Familie

### Gegevens

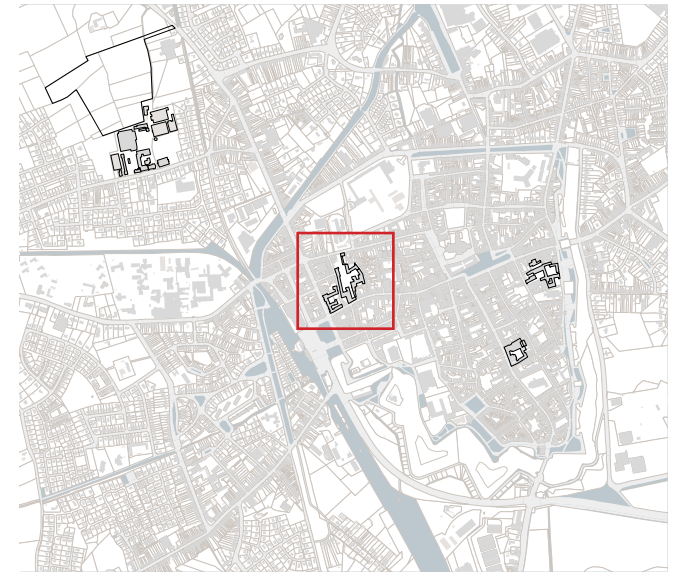
Ligging; Eigenheerdstraat 8

Benaderende oppervlakte schoolgebouw; 18 000 m<sup>2</sup>

Aanbod; TSO (drie graden): Handel & IT, creatie & vormgeving, mode

KSO (tweede en derde graad): Beeldende kunst

BSO (drie graden): Kantoor en verkoop, mode, decoratie



1.



2.

### Links:

1. De schoolsite gesitueerd in Ieper
  2. De schoolsite gesitueerd in het nabije stadsweefsel
- ### Rechts:
3. Historisch beeld
  4. Beeld aanleg speelplaats
  5. Beeld De Stuersstraat
  6. Beeld nieuwe inkom Eigenheerdstraat
  7. Speelplaats met op achtergrond op de torens van Ieper



3.



4.



5.



6.



7.

**Evaluatie;** + + + + + +

+

**Locatie;**

De school ligt op een toplocatie in stad, in het historische stadsweefsel, en langsheen de drukke De Stuersstraat

+

**Buitenruimte;**

de school beschikt over een ruime en groene speelplaats. De aanleg is zeer verzorgd.

+

**Circulatie;**

De circulatie vormt een boeiend en samenhangend geheel. Mooie trappartijen in de oude delen, ruimtelijk boeiende gangruimtes in de nieuwe delen. Onderling goed verbonden. Een nieuwe mooi ontworpen hoofdinkom geeft allure aan het geheel.

+

**Collectieve ruimtes;**

De school beschikt over een ruime hoeveelheid kwalitatieve collectieve ruimtes. Een hedendaagse kapelruimte beschikt over een mooie dakstructuur en polyvalente schuifwanden. Een mooi en goed uitgerust auditorium eveneens in het nieuwe gedeelte. De sportzaal en theaterzaal liggen in het oudere deel.

+

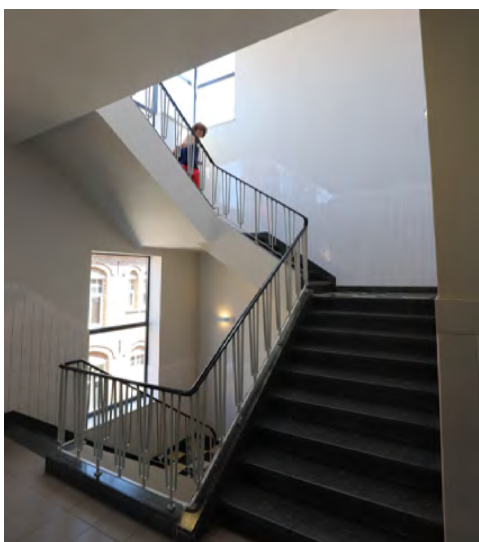
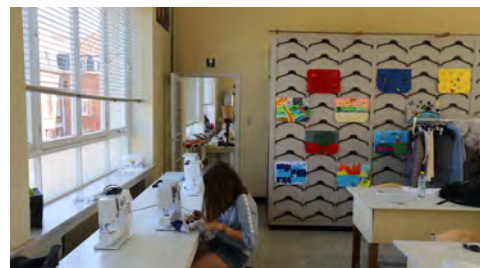
**Klassen en ateliers;**

Diverse inrichtingen klassen en ateliers afgestemd op een divers leerprogramma

+

**Staat van de gebouwen;**

De campus toont erg verzorgd. Er is veel creativiteit in inrichting. Dit is een stimulerende leeromgeving.



Circulatie

Collectieve ruimtes

Klassen en ateliers

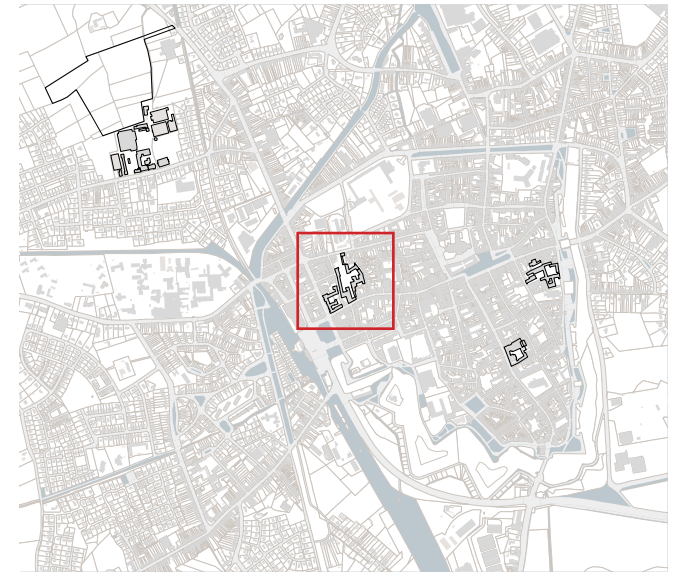
## 2.1.2 Site Lyceum

### Gegevens

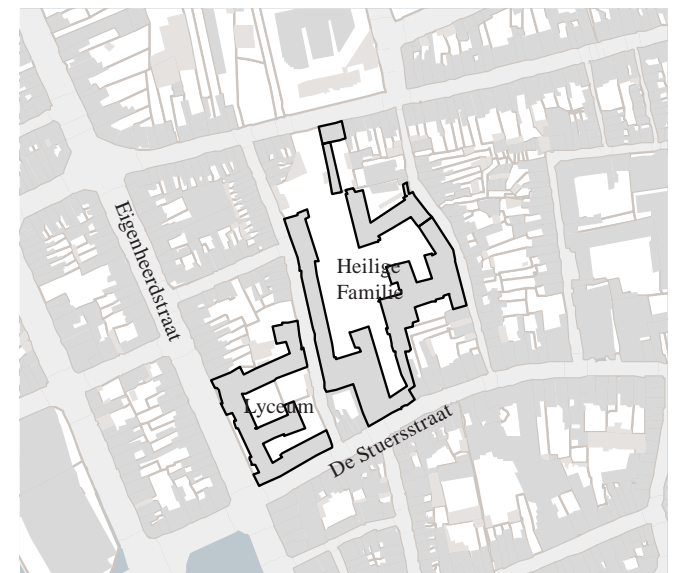
Ligging; Maloulaan 2

Benaderende oppervlakte schoolgebouw; 4600 m<sup>2</sup>

Huidig aanbod; ASO (eerste graad): Latijn, moderne, STEM



1.



2.

### Links:

1. De schoolsite gesitueerd in Ieper
2. De schoolsite gesitueerd in het onmiddellijke stadsweefsel

### Rechts:

3. Beeld speelplaats
4. Beeld speelplaats en omliggend schoolgebouw
5. Zicht vanuit een klaslokaal op de torens van Ieper
6. Beeld vanuit site Lyceum naar site Heilige Familie



3.



4.



5.



6.

**Evaluatie;** + + + + + +

+

**Locatie;**

De school ligt op een toplocatie in stad, in het historische stadswefsel, en langsheen de drukke Stuersstraat.

+

**Buitenruimte;**

de school beschikt over een ruime speelplaats. De aanleg is zeer verzorgd. Ze is recentelijk ingericht met een sportplein.

+

**Circulatie;**

De circulatie vormt een boeiend en samenhangend geheel. Mooie trappartijen in de oude delen. De circulatie heeft een duidelijke U-vorm. Op de zolderruimte is er vaak geen doorlopende circulatie, maar heeft men mooie lokalen over de volledige breedte van de schoolvleugel.

+

**Collectieve ruimtes;**

De school beschikt over een ruime hoeveelheid kwalitatieve collectieve ruimtes. Er zijn geen echt grote ruimtes. maar de grotere ruimtes zijn aangenaam, ze hebben licht langs twee gevels.

+

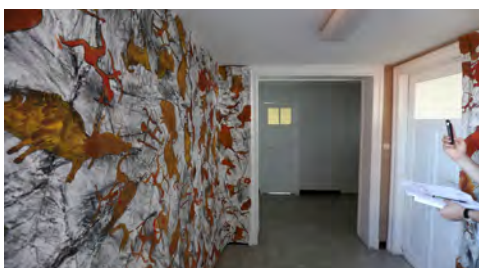
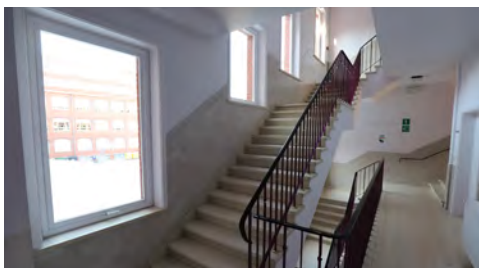
**Klassen en ateliers;**

De klassen zijn vaak erg groot en hebben daardoor een grote verblijfskwaliteit. Overvloedige lichtinval.

+

**Staat van de gebouwen;**

De campus toont erg verzorgd. Er is veel creativiteit in inrichting. Dit is een stimulerende leeromgeving.



Collectieve ruimtes

Klassen en ateliers



Circulatie



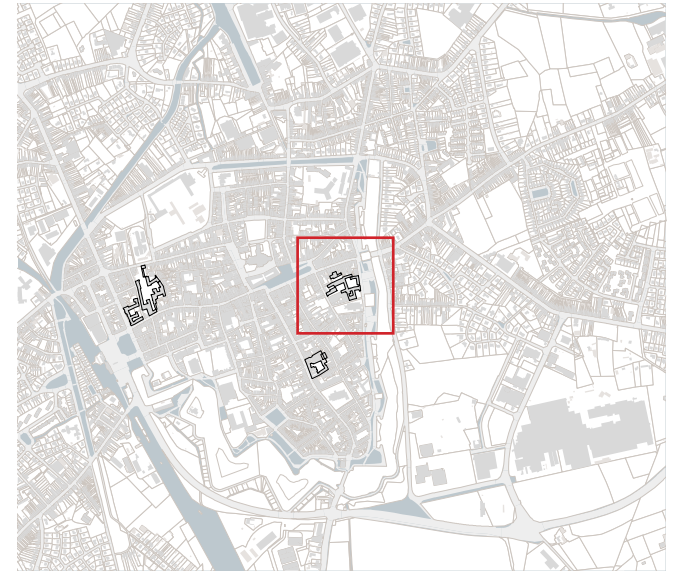
## 2.1.3 Site College

### Gegevens

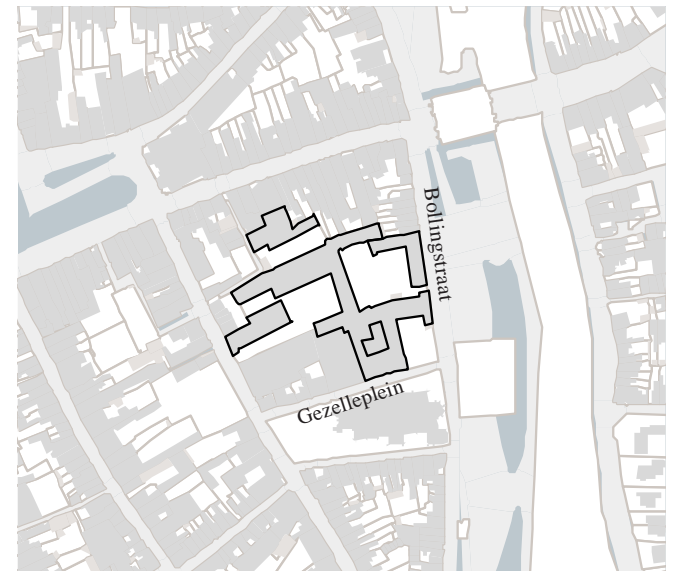
Ligging: Gezelleplein 11

Benaderende oppervlakte schoolgebouw; 9200 m<sup>2</sup>

Huidig aanbod; ASO (tweede en derde graad): Grieks-Latijn, Latijn, economie, humane wetenschappen, wetenschappen



1.



2.

### Links:

1. De schoolsite gesitueerd in Ieper
2. De schoolsite gesitueerd in het onmiddellijke stadswefsel

### Rechts:

3. Beeld op de schoolsite vanaf de groene gordel
4. Beeld hoofdkom Gezelleplein
5. Beeld Bollingstraat
6. Doorkijken naar het binnengebied
7. Speelplaats met zicht op de torens van de binnenstad



3.



4.



5.



6.



7.



8.

**Evaluatie;** ++++ / --

+

**Locatie;**

De school ligt op een toplocatie in stad. In het historische stadsweefsel vlakbij de Menenpoort, tussen de belangrijke Menenstraat en het Gezelleplein.

+ / -

**Buitenruimte;**

De school beschikt over een netwerk van speelplaatsen. Het is een mooi geheel van buitenkamers met verscheiden schaal en sfeer. De aanleg is eerder wisselvallig van kwaliteit. Er is weinig groen, en de functionele inrichting (fietsenstalling, zitgelegenheden, sport,...) is onduidelijk. Hier ligt een kans voor verbetering

+

**Circulatie;**

De circulatie vormt een boeiend en samenhangend geheel. Mooie grote trappartijen in de oude delen.

+

**Collectieve ruimtes;**

De school beschikt over een zeer ruime hoeveelheid kwalitatieve collectieve ruimtes. Enkele hebben erg veel potentie; de kapelruimte aan de tuin, de theaterzaal op zolder, de sportzaal aan de binnenkoer,... . Deze gevarieerde binnenruimtes vormen samen met de buitenruimtes een levendig geheel.

+

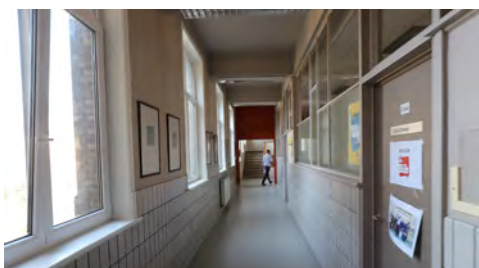
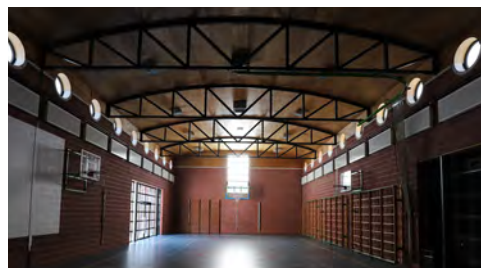
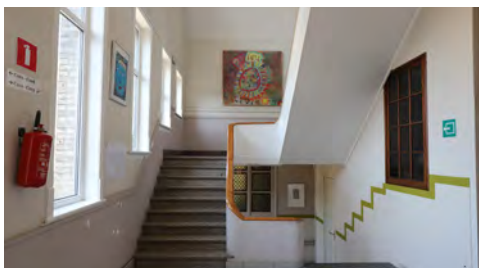
**Klassen en ateliers;**

De klassen beschikken over diverse uitrustingen; zowel standaard klassen, wetenschapslokalen, als lokalen voor artistieke vorming zijn aanwezig.

+ / -

**Staat van de gebouwen;**

Er is reeds geïnvesteerd in de gebouwen. Een groot deel van de ramen zijn vernieuwd. Maar er staan ook nog werken open. Zo moeten de dakgoten nog worden aangepakt. Het zijn eerder kleinere werken. De verschillende koeren zijn op zich aantrekkelijk, maar de inrichting ervan kan groener en interessanter. Ook hier kan de kwaliteit verhoogd worden.



Circulatie

Collectieve ruimtes

Klassen en ateliers



Inrichting speelplaats

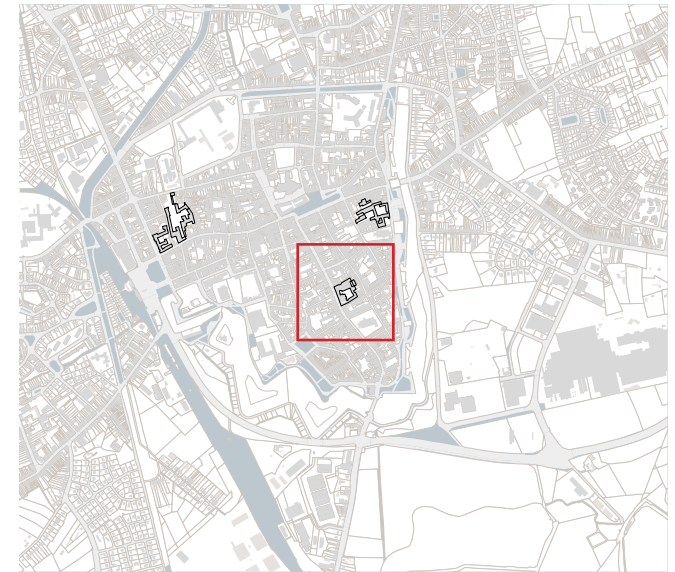
## 2.1.4 Site Immaculata

### Gegevens

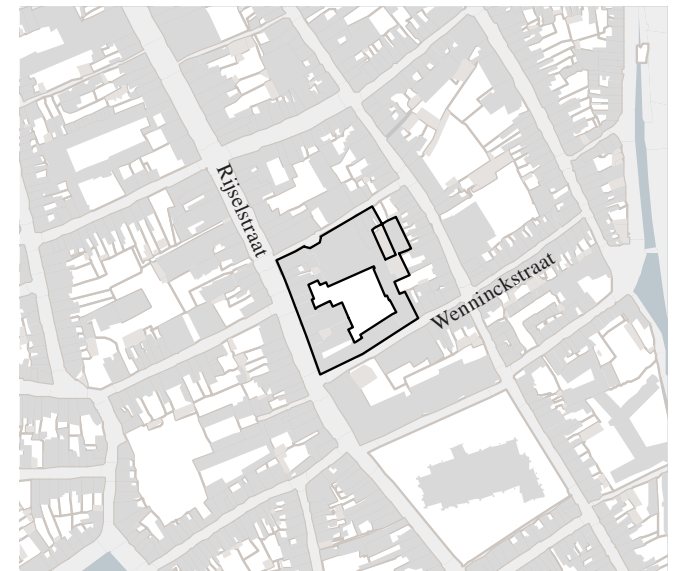
Ligging; Rijselstraat 83

Benaderende oppervlakte schoolgebouw; 5600 m<sup>2</sup>

Huidig aanbod; TSO (drie graden): Techniek-wetenschappen, Sociale en technische vorming  
BSO (drie graden): Haarzorg, verzorging-voeding, restaurant-keuken



1.



2.

Links:

1. De schoolsite gesitueerd in Ieper
2. De schoolsite gesitueerd in het onmiddellijke stadswefsel

Rechts:

3. Beeld van de historische panden aan de Rijselstraat, vitrines van kapsalon en bistro
4. Beeld aanleg speelplaats
5. Beeld van de drukte tijdens de pauze
6. 'Onze school, Droomschool, Waarom?'



3.



4.



5.



6.

Evaluatie; ++++ / -----

+

**Locatie;**

De school ligt op een toplocatie in stad, in het historische stadsweefsel, en langsheen de drukke Rijselstraat. De historische panden aan de Rijselstraat tonen de vitrines van het kapsalon en de bistro.

-

**Buitenruimte;**

De school beschikt over een te krappe speelplaats voor teveel leerlingen. Er zijn slechts weinig groene elementen.

-

**Circulatie;**

De circulatie is erg verbrokkeld en weinig leesbaar. De school bestaat uit een aaneenschakeling van diverse typologieën. Oude woonhuizen en klassieke schoolvleugels. Recentelijk werden het oude klooster en het naastliggende hospitaal in gebruik genomen. Dit door een chronisch ruimtegebrek.

+ / -

**Collectieve ruimtes;**

De school beschikt over een ruime hoeveelheid collectieve ruimtes. Ze zijn echter wisselend van kwaliteit. Er is een sportzaal, een refter met goed uitgeruste keuken. Bijzonder zijn de functies die worden opengesteld naar de stad, zoals het kapsalon en de bistro.

+ / -

**Klassen en ateliers;**

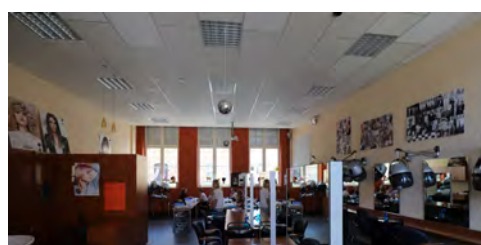
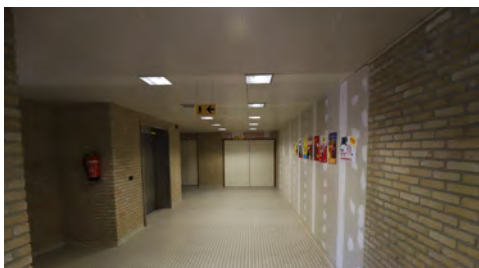
Er is een grote diversiteit aan vaklokalen. Door de specificiteit van de opleiding, zijn er veel klassen met een specifieke uitrusting.

+ / -

**Staat van de gebouwen;**

De gebouwen hebben een wisselende kwaliteit. Ingrepen zijn niet op de meest consequente manier gebeurd. Er is weinig creativiteit in de inrichting. Enkele delen zijn halvelings in gebruik genomen (klooster, ziekenhuis). Hier dienen aanpassingen zich op.

De menging van grote en kleine gebouwen zorgt enerzijds voor versnippering. Anderzijds brengt dit specifieke aspect ook veel sfeer in de ruimtelijke omgeving. Niettegenstaande de overbevolking van de school, is dit een potentieel interessante leeromgeving.



Circulatie

Collectieve ruimtes

Klassen en ateliers



## 2.1.5 Site VTI

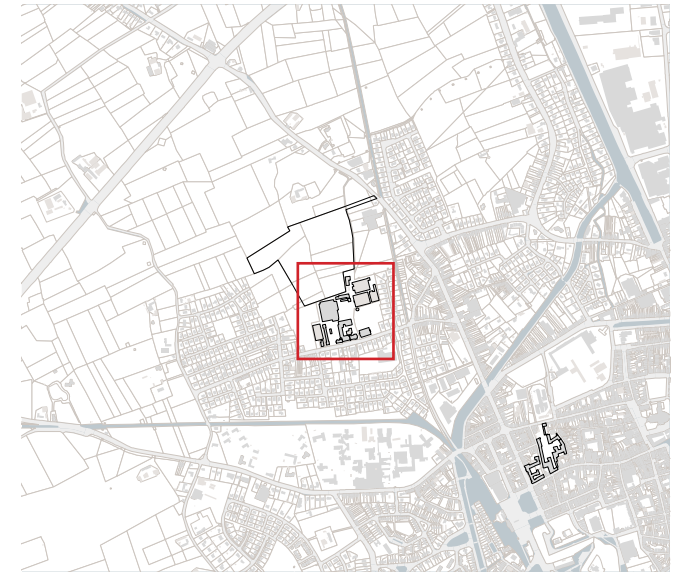
### Gegevens

Ligging; Augustijnenstraat 58

Benaderende oppervlakte schoolgebouw; 18 000 m<sup>2</sup>

Huidig aanbod; TSO (drie graden): Auto-, bouw-, elektro- en houttechnieken

BSO (drie graden): Auto, cv, elektrische installaties, houtbewerking, ruwbouw



1.



2.

Links:

1. De schoolsite gesitueerd in Ieper

2. De schoolsite gesitueerd in het onmiddellijke stadsweefsel

Rechts:

3. Beeld vanaf de Augustijnenstraat

4. Beeld aanleg speelplaats west

5. Beeld doorsteek langsheen de ateliers

6. Beeld doorsteek ter hoogte van de sportterreinen



3.



4.



5.



6.

Evaluatie; ++ / -----

—

**Locatie;**

De school ligt buiten het historische centrum, tussen een verkavelingswijk en een akker. Ze is momenteel slecht bereikbaar met openbaar vervoer. De fietsinfrastructuur is momenteel ondermaats en niet veilig.

+

**Buitenruimte;**

De school beschikt over veel en groene ruimte; het is een groene campus. De grote hoeveelheid ruimte geeft een open en vrij gevoel. Dit compenseert het erg wisselvallig gebouwenpatrimonium, bestaande uit een grote variatie in schalen van gebouwen en architecturale oplossingen.

—

**Circulatie;**

De circulatie is erg verbrokkeld en weinig leesbaar. Essentiële verbindingen tussen de gehelen ontbreken. De school is geen samenhangend functionerend geheel. De toegangen zijn onduidelijk en moeilijk te vinden. Dit manifesteert zich vooral aan de Augustijnenstraat, waar de bebouwing bestaat uit 3 aparte gebouwen; de kapel, de sportzaal en de administratieve vleugel. Ingangen aan de kapel en de sportzaal zijn moeilijk te vinden. De sportzaal is enkel toegankelijk via de kleedkamers en een technisch lokaal. Het administratieve vleugel is afgesneden van de rest door de dwarse vleugel van de refect. Binnen de administratieve vleugel is er geen hiërarchie tussen hoofdtrap en vluchttrap, tussen gang en lokaal. De sanitairen en dienende ruimtes zijn erg ongelukkig ingepland.

—

**Collectieve ruimtes;**

De school beschikt over een ruime hoeveelheid collectieve ruimtes. Ze zijn echter wisselend van verblijfskwaliteit. De afwerkingen zijn verouderd. Bepaalde ruimtes zitten half ondergronds. De ruimtes missen een positieve uitstraling, ze zijn niet uitnodigend.

+ / -

**Klassen en ateliers;**

Er is een grote diversiteit aan ateliers. Door de specificiteit van de opleiding, zijn er veel klassen met een specifieke uitrusting. De ateliers zijn groot en hebben veel sfeer. Daartegenover staat dat de kwaliteit van de gebouwen zelf erg pover is. Dikwijls zijn het goedkope industriële gebouwen die aan vernieuwing toe zijn. De toegepaste bouwsystemen zijn niet aangepast aan de hedendaagse comforteisen (ventilatie, temperatuur, licht, ...). Nieuwe investeringen dringen zich op.

—

**Staat van de gebouwen;**

Het geheel geeft een verbrokkelde en mistroostige aanblik. Dit door een samenspel van factoren; De staat van de gebouwen is vaak erbarmelijk. Enkele gebouwen zijn industriële ad hoc oplossingen die ondertussen zijn versleten. De school heeft een lange lijst met nodige herstellings- en/of renoveringswerken opgesomd. Het is echter niet zinvol om relatief dure investeringen te doen die niet meer in verhouding staat tot de waarde van de infrastructuur. Doorheen de tijd zijn er telkens nieuwe delen bijgebouwd die geen rekening hielden met het bestaande of met hoe de oorspronkelijke site was ontworpen. Dit is nefast zowel voor het functioneren van de school als voor de ruimtelijke ervaring op de site. (klooster, ziekenhuis). Hier dienen aanpassingen zich op.

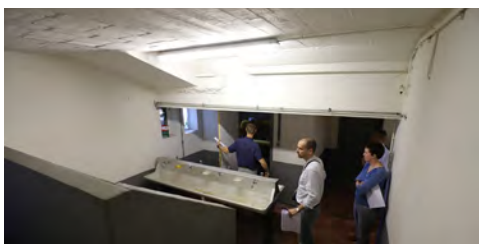


Kleine gebouwen

Ateliers

Grote gebouwen





Circulatie

Collectieve delen



Lokalen

Lokalen

## 2.2 Belang van het opstellen van een goed schoolprogramma

### **De sleutel tot een goede projectdefinitie is het opstellen van een gebalanceerd programma.**

- Het programma van de school bestaat niet enkel uit een lijst met oppervlaktes van lokalen.
- Een goed programma doet ook uitspraken over verschillende schaalniveaus; de school en de aansluitingen met de stad en het sportpark, de relaties tussen afdelingen onderling, de relaties tussen de klassen in klasclusters, de inrichtingen in de ruimte zelf,... . De school is een complexe machine. Wat is de basis opdat deze machine zal werken?
- In die zin is het belangrijk een goed onderbouwde pedagogische visie te hebben. Hoe wordt er onderwezen in de verschillende afdelingen? Wat is het onderscheid tussen deze afdelingen? Werkt men meer in clusters en met open leercentra? Of is de basismodule de klas.
- Eenmaal de DBFM en zijn team werkt met de projectdefinitie, is het quasi onmogelijk om nog eisen toe te voegen.
- De kwaliteit van het schoolgebouw is dus rechtstreeks gerelateerd aan de kwaliteit van het programma. In het volgende hoofdstuk wordt er ingegaan op typologisch interessante schoolmodellen als vertaling van interessante schoolprogramma's.

### **Analyse van het programma van de bestaande scholen;**

- We analyseren de bestaande scholen op een grafische manier. Door het programma uit te tekenen kan men in één oogopslag bepaalde karakteristieken afleiden.
- De ruimtes zijn uitgezet in ware grootte. Ze zijn geordend per categorie, weergegeven in een andere kleur. De ruimtes zijn gestapeld in een staafdiagramma om ook de totale oppervlakte te kunnen afleiden. Ook zijn de leerlingenaantallen gerepresenteerd in een oppervlakte. Dit met een vaste oppervlaktebehoefte per leerling. Zo kunnen we de oppervlakte van de school vergelijken met het aantal leerlingen.

### **Analyse van het programma van de DBFM opdracht**

- We tekenen het nieuwe programma en vergelijken het met programma van de bestaande scholen. Hieruit leidt men per aspect af of men wint of verliest.

Rechts:

1. Insula College te Dordrecht (2003-2008),  
AHH (Herman Hertzberger)



1.



### **VTI**

- Het VTI beschikt over erg veel en grote ateliers.
- Er is relatief veel ruimte voor de collectieve delen.

### **College**

- Het College beschikt over royaal veel collectieve ruimtes.
- Het is ook een zeer interessante mengeling van grote en kleine collectieve ruimtes.

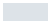


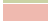


### **Immaculata**

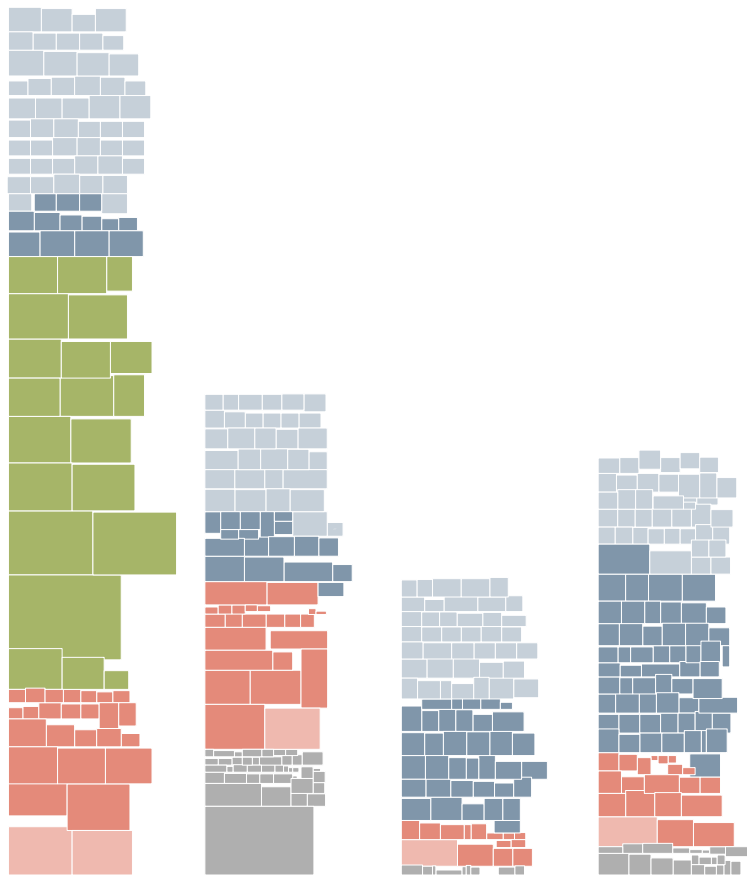
- Immaculata beschikt over veel vaklokalen
- De collectieve delen zijn ondermaats begroot t.o.v. het geheel.

### **Heilige Familie**

- Heilige familie beschikt over een gezonde mix van lokalen, vaklokalen en collectieve ruimtes.
- Er zijn relatief veel vaklokalen, maar dit zijn niet per se technisch ingewikkelde uitrustingen, vaak zijn het gewone klassen die voor een specifiek vak zoals mode worden gebruikt.

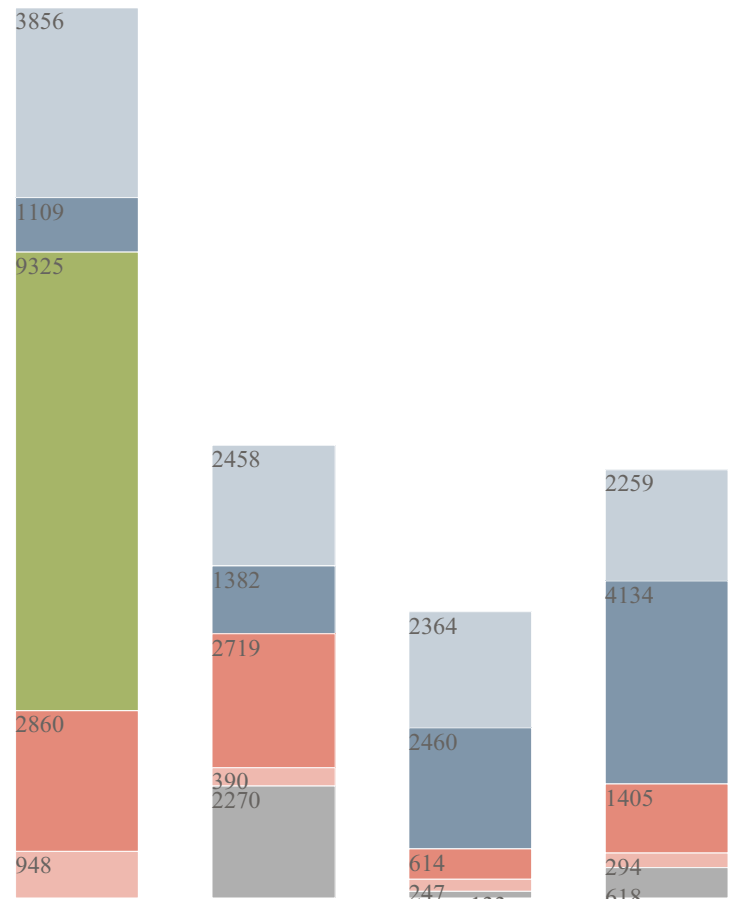
#### **Legende ruimten**

	Lokalen
	Vaklokalen
	Ateliers
	Collectieve ruimtes en administratie
	Sport
	Bergingen



VTI      College      Immaculata      Heilige Familie

Huidig patrimonium



VTI      College      Immaculata      Heilige Familie

Huidig patrimonium oppervlakte in m²

### **Oppervlakte gemiddeld per leerling**

Niettegenstaande de erg uiteenlopende groottes van de scholen, bevat elke school een ongeveer even groot aantal leerlingen.

### **Oppervlakte gemiddeld per leerling**

#### **VTI**

- Het VTI beschikt over ontzette veel oppervlakte per student. Enerzijds is dit een luxe. Anderzijds kan men zeggen dat de kwaliteit van de ruimtes veel minder is dan bij de andere scholen. De grootte van de infrastructuur drijft daarenboven de onderhoudsfactuur op.

#### **College**

- Men kan zeggen dat het College en Heilige Familie een goede ratio van bezetting heeft.

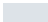





#### **Immaculata**

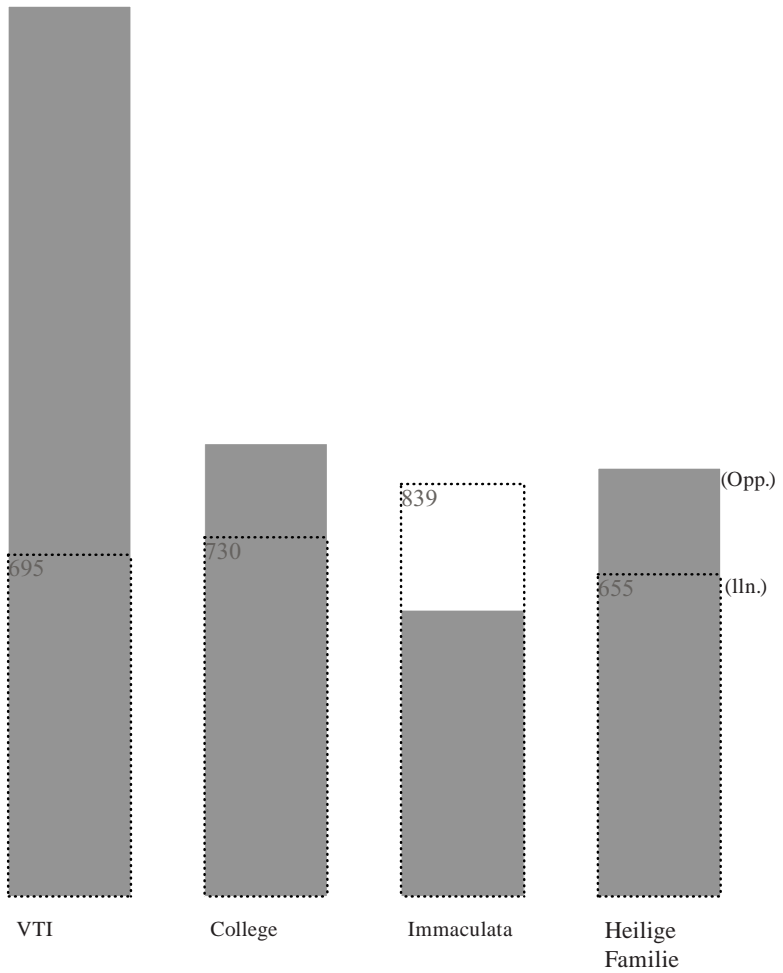
- Dit maakt dat vooral Immaculata overbevolkt is. Hier zijn veel te veel leerlingen per oppervlakte.
- Men kan hier wel uit afleiden, dat indien de eerste graad verhuist naar site heilige Familie, er helemaal geen oppervlakteprobleem is voor Immaculata. Dus de site Immaculata kan perfect de leerlingen tweede en derde graad aan op de huidige site.

#### **Heilige Familie**

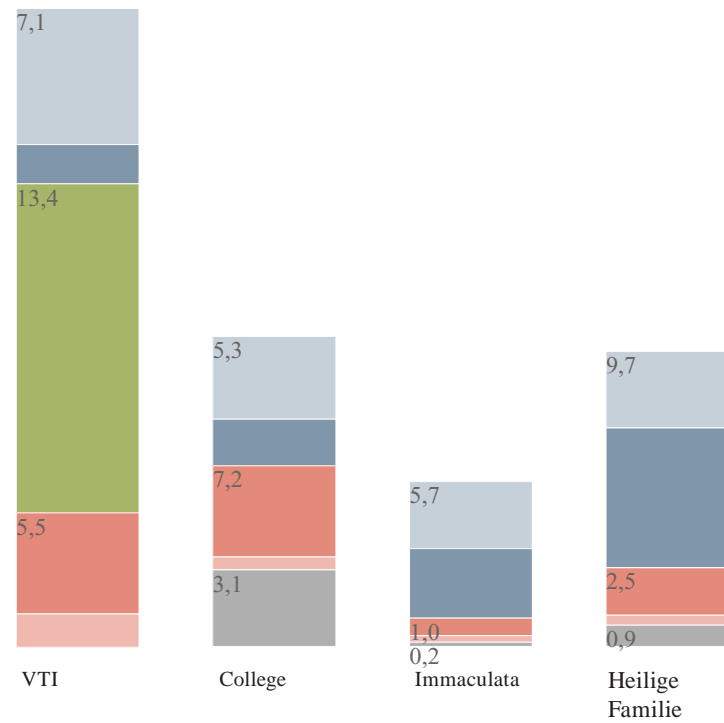
- Men kan zeggen dat Heilige Familie een goede ratio van bezetting heeft.

#### **Legende ruimten**

	Lokalen
	Vaklokalen
	Ateliers
	Collectieve ruimtes en administratie
	Sport
	Bergingen



Leerlingen aantal per school, oppervlakte in m²



Oppervlakte gemiddeld per leerling

## NIEUWE SITUATIE: DBFM-PROGRAMMA - VTI - 1e GRAAD LYC-HFI

### PROGRAMMA VAN EISEN COLLECTIEF 2de en 3de graad DBFM-programma

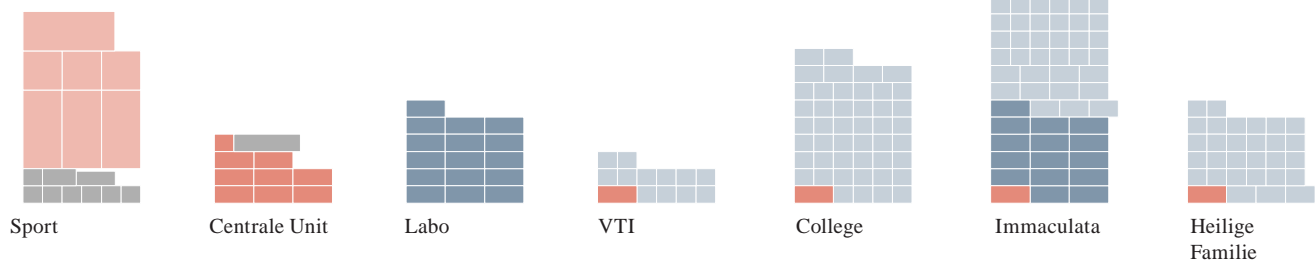
#### Analyse van het nieuwe door SMSI opgestelde programma versus het oude programma

- De uitdaging is om één nieuwe bovenbouwschool te bedenken.
- De totale oefening is ingewikkeld. Temeer omdat er geen overzicht totale behoefte in een tabel is samengevat.
- Niet alle ruimtes van de bovenbouwschool zijn opgelijst. Enkele collectieve ruimtes en de technische lokalen VTI ontbreken. Deze ruimtes vallen buiten de DBFM opdracht, en worden voorzien in de bestaande gebouwen van het VTI. Het niet over een volledig overzicht beschikken bemoeilijkt het krijgen van een correct meetbaar geheel. Om gestructureerd te werken zou het goed zijn om te kunnen beschikken over een volledige lijst van behoeftes. Dit naast een volledige plannenset van het patrimonium op de site VTI.
- De behoefte voor de ruimtes eerste graad ontbreken. Dit is niet wezenlijk voor deze studieopdracht. Maar het is wel aan te raden om deze behoeftes verder uit te werken en reeds te testen op de site Heilige Familie / Lyceum. Uit deze oefening kan men reeds eventuele overschotten of defecten detecteren.

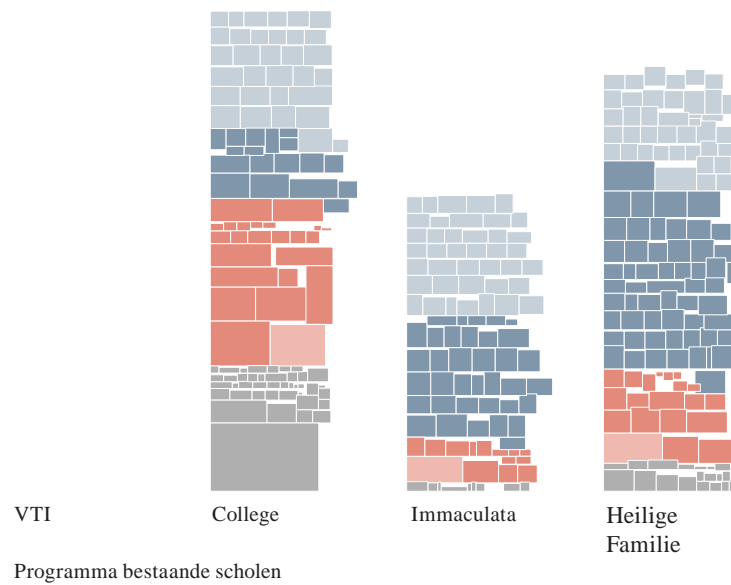
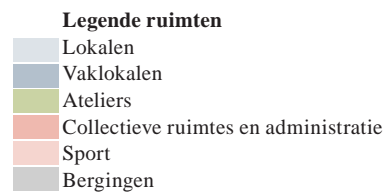
SPORTHAL				3576	1,23	4398
onthaal & administratie				32		
sportveld 16m x 32				512		
sportveld 16m x 32				512		
sportveld 16m x 32				512		
turnzaal 16m x 16 m				256		
turnzaal 16m x 16 m				256		
turnzaal 16m x 16 m				256		
Kleine tribune				96		
polyvalente zaal				600		
kleedkamers en douches				384		
kleedkamer scheidsrechter						
overdekte verzamelplaats buiten				64		
<b>Sanitair</b>						
Toiletten						
<b>Bergingen en archiefruimtes</b>						96
Opbergruimte sportmateriaal						
<b>Technische lokalen</b>						
<b>HOOFDGEBOUW</b>						<b>16411</b>
<b>Type lokalen</b>						
Type 1	8	7		56		
Type 2	12	7		84		
Type 3	16	7		112		
<b>PROGRAMMA VAN EISEN CENTRALE EENHEID</b>				<b>950</b>	<b>1,20</b>	<b>1140</b>
onthaal & administratie						
didactische schoolwinkel						
<b>PvE HFI 2de en 3de graad (zonder KUNST &amp; CREATIE)</b>				<b>Type</b>	<b>aantal</b>	<b>1820</b>
onthaal & administratie	3	1		112		
leslokaal Type 1	1	26		1456		
leslokaal Type 2	2	3		252		
<b>PvE COL (en LYC) 2de en 3de graad</b>				<b>Type</b>	<b>aantal</b>	<b>2856</b>
onthaal & administratie	3	1		112		
leslokaal Type 1	1	40		2240		
leslokaal Type 2	2	6		504		
<b>PvE VTI 2de en 3de graad</b>				<b>Type</b>	<b>aantal</b>	<b>784</b>
onthaal & administratie	3	1		112		
leslokaal Type 1	1	12		672		
<b>PvE IMMA 2de en 3de graad</b>				<b>Type</b>	<b>aantal</b>	<b>4060</b>
onthaal & administratie	3	1		112		
leslokaal Type 1	1	24		1344		
leslokaal Type 2	2	11		924		
kapsalon	3	6		672		
keuken	3	3		336		
verzorging	3	3		336		
huishoudkunde	3	3		336		
<b>PvE LABO-lokalen</b>				<b>Type</b>	<b>aantal</b>	<b>1792</b>
leslokaal Type 3	3	16		1792		
<b>TOTAAL DBFM</b>				<b>15838</b>		<b>20810</b>

Links:

1. SMSI Aangeleverd programma 2de en 3de graad, DBFM Programma



Nieuw programma



### Nieuw programma versus oud programma

Om de vergelijking te kunnen maken tellen we alles op. In de linkerkolom ziet men de oppervlakte van het bestaande patrimonium dat wordt vervangen. In de rechterkolom ziet men enerzijds de oppervlakte van de Nieuwbouw DBFM en de oppervlakte van de bestaande gebouwen van het VTI. We kunnen het volgende concluderen;

De nieuwe school zal om en beide een kwart kleiner worden dan de bestaande scholen. De nieuwe school bevat ontzettend veel lokalen van dezelfde afmeting, en erg weinig kleinere lokalen. Ook bergruimtes ontbreken.







Men boet in aan oppervlakte. In eerste instantie is dit verontrustend. Maar wij hebben onvoldoende zicht op de efficiëntie van het bestaande patrimonium. Wij denken dat het noodzakelijk is te verifiëren welke ruimtes men verliest en of dat de werkbaarheid van de school daadwerkelijk in gevaar brengt.

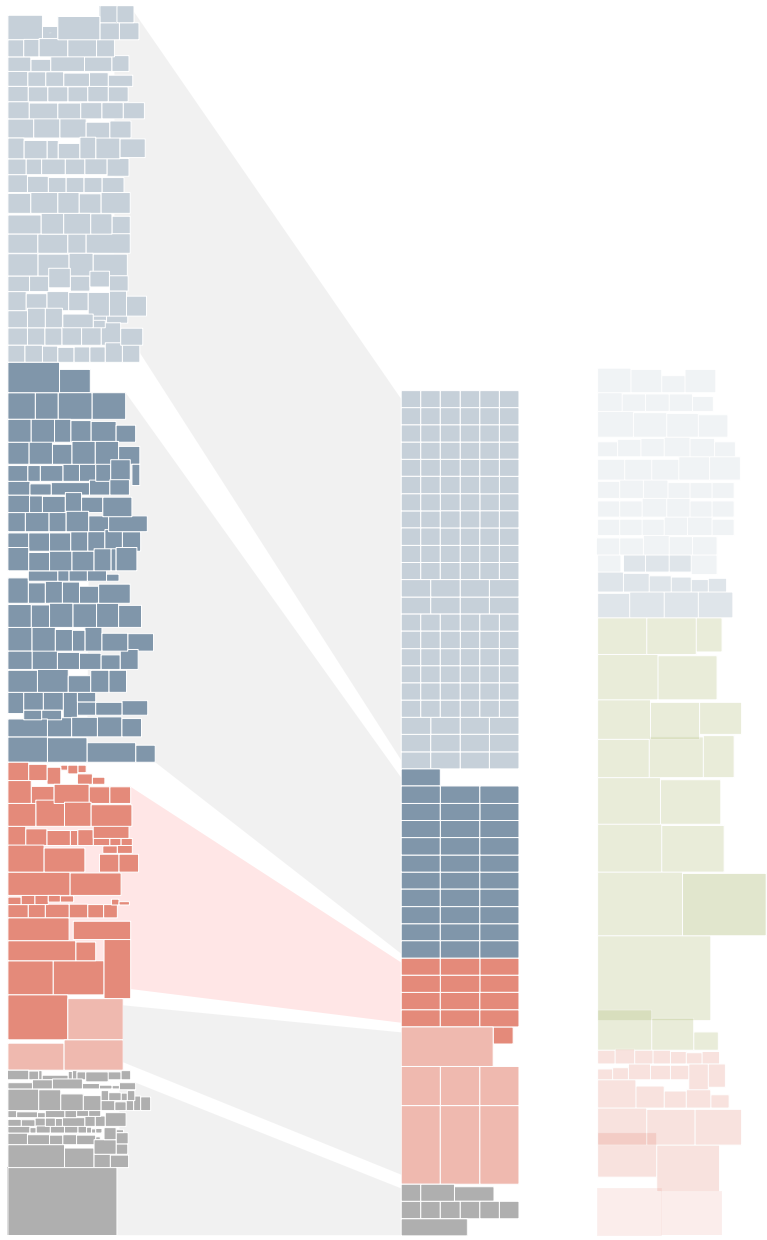
De nieuwe school bevat erg weinig collectieve ruimtes.

Voor het creëren van een levendige schoolomgeving zijn de aanwezigheid van de collectieve ruimtes cruciaal. Hier ontstaat er ruimte voor kruisbestuiving en speciale pedagogische activiteiten.

Men rekent op een aantal collectieve ruimtes in de bestaande gebouwen van het VTI. Wij denken dat de afwezigheid van 'lucht' in het nieuwbouwprogramma het ontzettend moeilijk maakt voor de ontwerpteams om een boeiende schoolomgeving te ontwerpen. Dit programma kan leiden tot een zeer groot gebouw met enkel identieke klassen met gangen ertussen.

#### Legende ruimten

	Lokalen
	Vaklokalen
	Ateliers
	Collectieve ruimtes en administratie
	Sport
	Bergingen



Bestaand patrimonium

Nieuw gebouw  
DBFM

VTI (renovatie)


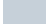



Nieuw programma versus oud programma



### Matrix hervorming SO

- Deze figuur toont de matrix hervorming Secundair Onderwijs. De leerlingenaantallen zijn gerepresenteerd in een oppervlakte. Dit met een vaste oppervlaktebehoefte per leerling. Zo kunnen we in één oogopslag de grootte van de richtingen aflezen.
- De basisvraag is hoe de nieuwe bovenbouwschool te organiseren. Organiseren we het onderwijs verticaal of horizontaal. Via de klassieke opdeling ASO, TSO, KSO, of via de nieuwe domeinen?
- Deze matrix is niet absoluut en houdt al zekere interpretaties in. Bepaalde afdelingen kunnen verschillende kleuren krijgen. Vooral de richtingen in het ASO kunnen ook anders gegroepeerd worden, gezien ze domeinoverschrijdend zijn. Hier is er dus nog een zekere flexibiliteit in te vinden...

#### Legende domeinen

-  Economie en organisatie
-  Taal en cultuur
-  STEM
-  Maatschappij en zorg
-  Kunst en creatie

Totaal	Doorstroom			Arbeidsmarkt
	Domeinoverschrijdend	Domeingebonden	Doorstroom/arbeids	
Economie en organisatie	Econ. wetensch. / 2 / DO / 96 / COLL Econ.-wisk. / 3 / DO / 21 / COLL Econ.-moderne talen / 3 / DO / 80 / COLL	Bedrijfswetensch. / 2 / DG / 79 / HFI	Inter. handel en logistiek / 3 / DO-AR / 27 / HFI	Org. en logistiek / 2 / AR / 15 / HFI Distributie en logistiek / 3 / AR / 40 / HFI Org. en onthaal / 3 / AR / 31 / HFI
Taal en cultuur	Latijn / 2 / DO / 113 / COLL Latijn-moderne talen / 3 / DO / 19 / COLL Moderne-talen wetensch. / 3 / DO / 30 / COLL Grieks-Latijn / 2 / DO / 15 / COLL		Taal & com / 2 / DO-AR / 37 / HFI Taal en comm. / 3 / DO-AR / 12 / HFI Toerisme / 3 / DO-AR / 31 / HFI	
STEM	Natuurwetensch. / 2 / DO / 99 / COLL Wetensch.-wisk. / 3 / DO / 104 / COLL Latijn-wisk. / 3 / DO / 29 / COLL Grieks-wisk. / 3 / DO / 12 / COLL Info-wetensch. / 2 / DO / 8 / COLL	Tech. wetensch. / 2 / DG / 30 / HFI Biotech. wetensch. / 2 / DG / 36 / IMMA Tech. weten. / 3 / DG / 23 / VTI Inform. & com tech. / 3 / DG / 25 / HFI Mechatronica / 3 / DG / 23 / VTI Biotech. en chem wetensch. / 3 / DG / 32 / IMMA	Agrobiel. / 2 / DO-AR / 8 / VTI Elektromech. tech. / 2 / DO-AR / 28 / VTI Elektrotech. / 2 / DO-AR / 14 / VTI Houttech. / 2 / DO-AR / 18 / VTI / 2 Voertuigtech. / 2 / DO-AR / 25 / VTI Autotech. / 3 / DO-AR / 19 / VTI Ruimte-tech. / 3 / DO-AR / 11 / VTI Elektromech. tech. / 3 / DO-AR / 41 / VTI Elektro. tech. / 3 / DO-AR / 28 / VTI Hout. tech. / 3 / DO-AR / 21 / VTI	Bouw / 2 / AR / 20 / VTI Elektrisch / 2 / AR / 10 / VTI Hout / 2 / AR / 34 / VTI Mechanica / 2 / AR / 26 / VTI Elek. inst. / 3 / AR / 15 / VTI Hout / 3 / AR / 36 / VTI Ruwbouw / 3 / AR / 32 / VTI Onderhoudsmech. auto / 3 / AR / 32 / VTI Verwarmingst. / 3 / AR / 9 / VTI
Maatschappij en welzijn	Hum. wetensch. / DO / 45 / COLL Hum. wetensch. / 3 / DO / 68 / COLL	Zorg- en welzijnsweten. / 2 / DG / 168 / IMMA	Creatie en mode / 2 / DO-AR / 10 / HFI Gezondheidszorg / 3 / DO-AR / 136 / IMMA Mode / 3 / DO-AR / 14 / HFI	Haar- en schoonheidsverz. / 2 / AR / 41 / IMMA Zorg en welzijn / 2 / AR / 49 / IMMA Haarverz. / 3 / AR / 50 / IMMA Verzorging / 3 / AR / 78 / IMMA Medische technieken / 2 / AR / 15 / HFI Restaurant-keuken / 2 / AR / 15 / HFI grootkeuken en catering / 3 / AR / 15 / IMMA
Kunst en creatie		Arch. en beeldende vorming / 2 / DG / 31 / HFI	Beeldende kunst / 3 / DO-AR / 31 / HFI	Art.-creatieve bewerk. / 2 / AR / 22 / HFI Decor. etalage en pub. / 3 / AR / 17 / HFI

Matrix hervorming SO


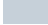



### **Domeinen versus huidig patrimonium**

- We zetten de huidige verdeling van de richtingen uit en vergelijken het met het bestaande patrimonium.
- We kunnen dezelfde conclusies trekken dan op de pagina waar we de oppervlakte van de scholen in verband brachten met de leerlingenaantallen.
- Binnen de bestaande werking van de school zijn de domeinen reeds vrij gemengd over de verschillende schoolsites heen.

### **Opgave DBFM één bovenbouwschool**

- Deze tekening toont de opgave van de totale bovenbouwschool. Om dit programma te bouwen, hebben we een visie nodig om dit zeer grote programma te ordenen. Wij gebruiken deze tekening als basis om in de verschillende scenario's de ideeën van ordening te testen.

#### **Legende domeinen**

-  Economie en organisatie
-  Taal en cultuur
-  STEM
-  Maatschappij en zorg
-  Kunst en creatie



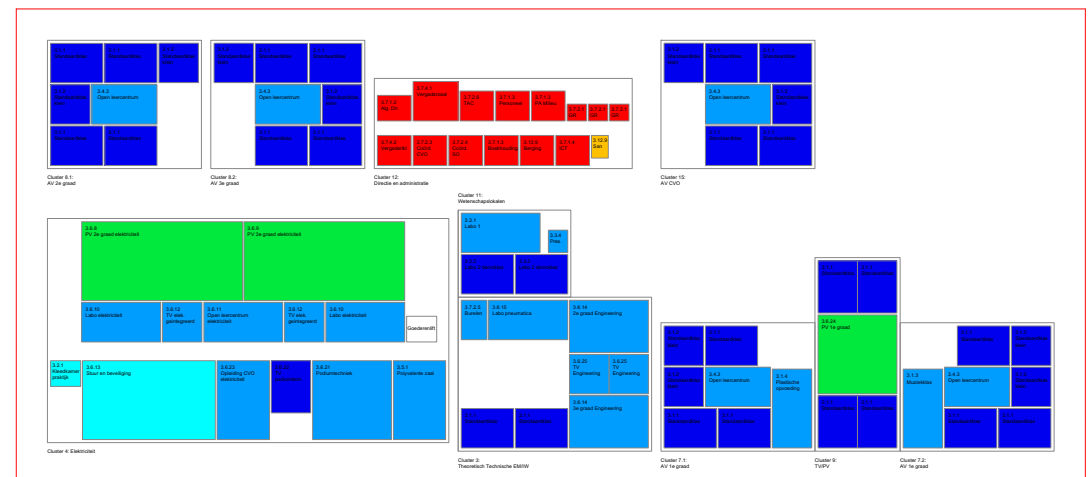
## 2.3 Verband tussen het programma en typologisch interessante schoolgebouwen

### Typologische variantes

- Dit hoofdstuk bespreekt een aantal interessante cases.
- Deze cases worden letterlijk toegepast in de ontwerpscenario's van het volgende hoofdstuk. We doen dit zo, om de discussie voor het schoolbestuur inzichtelijk te maken en te voeden. Op basis van deze testen krijgt men een gevoel van schaal op de site. Typologische variantes bepalen de maten van een gebouw; breedte, diepte, hoogte...
- Het spreekt voor zich dat dit een oefening is, en dat deze voorbeelden niet één op één transposeerbaar zijn.
- We behandelen de volgende aspecten; inplanting in de stad en typologie

### Organigram en Plan

- Op de rechterpagina tonen we een organigram opgesteld door het VTI in Brugge ter gelegenheid van het DBFM-project voor de bouw van hun school. Op de linkerpagina tonen we het organigram door de architect geïnterpreteerd in een plan. De architect ordent en geeft de gepaste 'maat' aan een gebouw. Het is de verantwoordelijkheid van de architect om een gepast flexibel gebouw te ontwerpen, die toch de boeiende werking van de school kan omvatten...

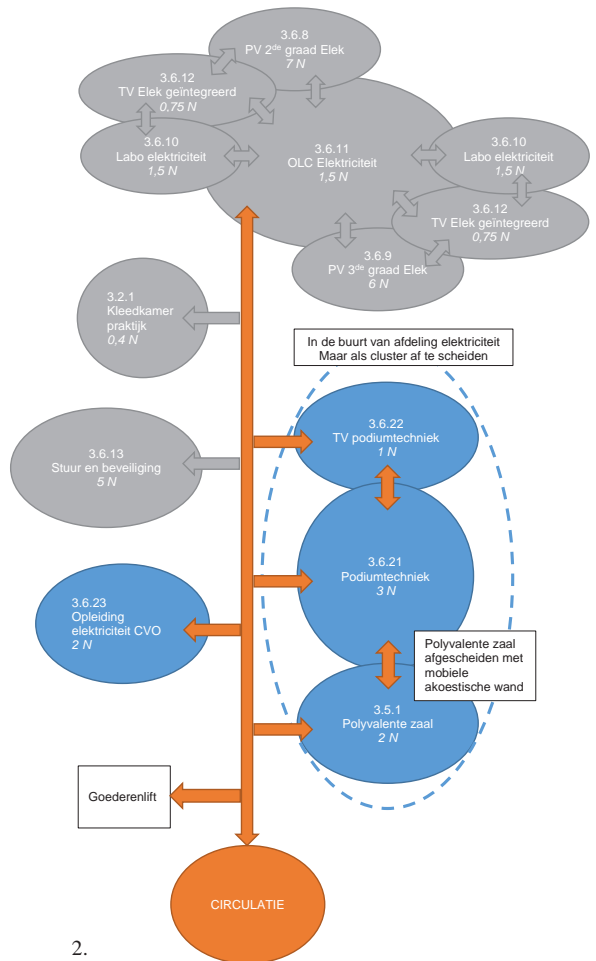


Links:

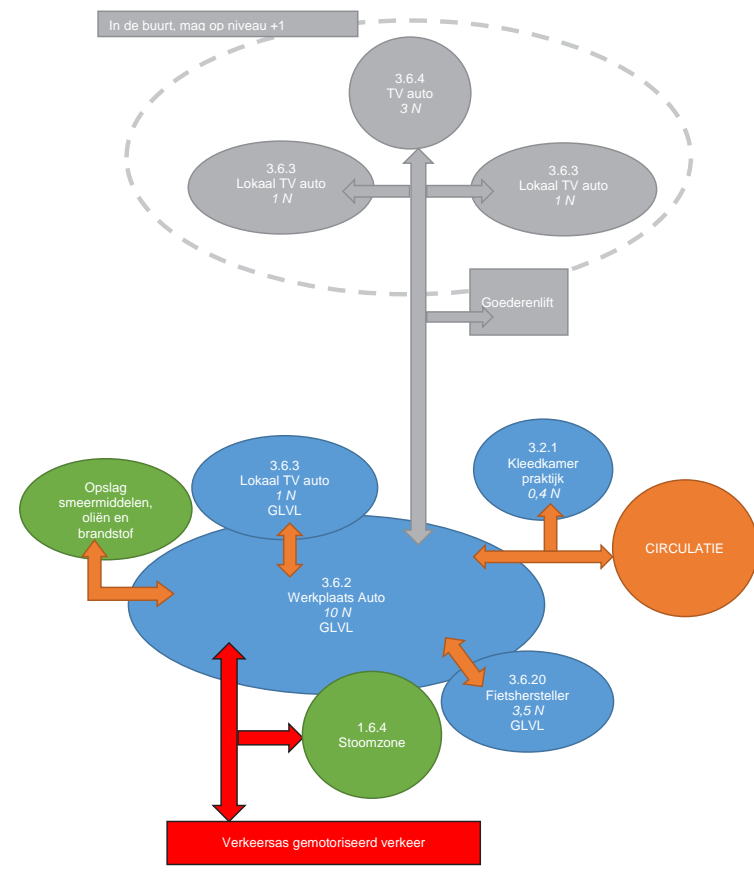
1. Eerste typologische vertaling van het programma 'DBFM VTI Brugge'. Werken met clusters en open leercentra...

Rechts:

2. & 3. Programma 'DBFM VTI Brugge', per afdeling uitgewerkt.



2.



3.

## 2.3.1 Interessante planorganisaties, boeiende relaties met de omgeving

### 2.3.1.1 Case #1: Schulanlage Blumenfeld, Huggenbergerfries Architekten, Zürich, Zwitserland (2011)

#### Inplanting

De parkachtige ruimte tussen de grote volumes gaan naadloos over in de omgeving eveneens bestaande uit grotere volumes. Tussen de volumes liggen op een vrije manier sportvelden, speelplaatsen en groenzones

#### Type

Volumes van verschillende groottes tonen telkens verschillende planfiguren. Gewone lokalen, vaklokalen, kleinere overleglokalen en open centrale plekken worden per afdeling op een andere manier geconfigureerd.



Langsgevel west



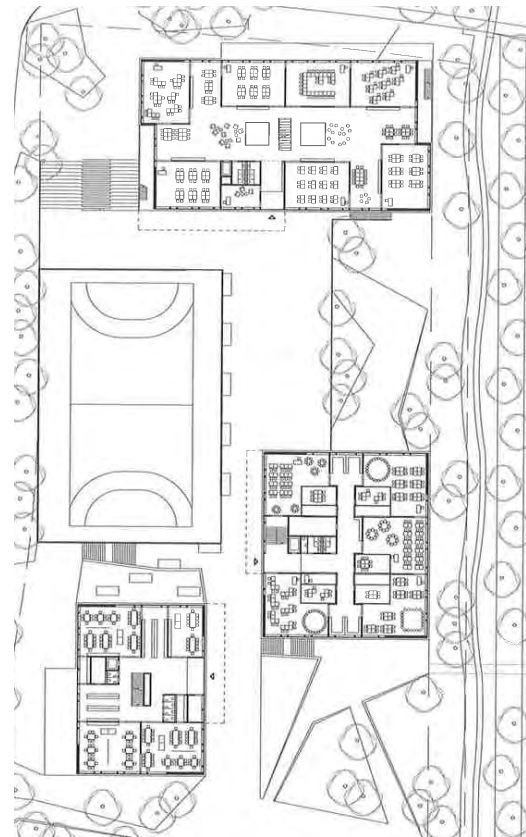
Langssnede



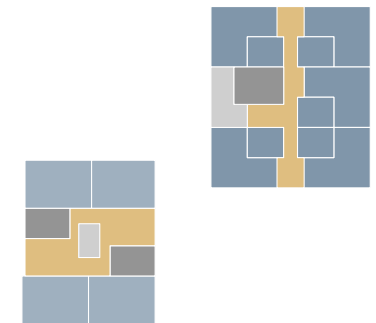
Inplantingsplan



Sokkelverdieping



Plan



Schema plan

### 2.3.1.2 Case #2: Schule im Birch, Peter Märkli, Zürich, Zwitserland (2004)

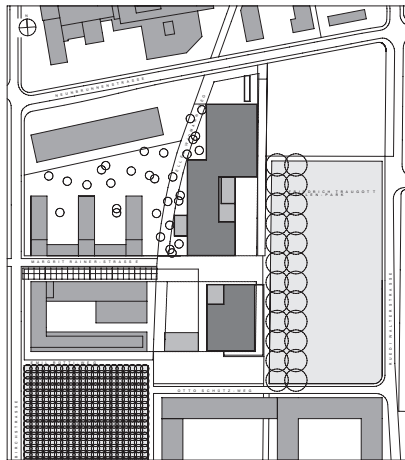
#### Inplanting

De geschrante volumes creëren interessante halfopen buitenruimtes. De open overgang met de omliggende stad wordt op een speelse manier georganiseerd door de buitenaanleg; een fietsstalling, een loop-piste, een speelveldje,...

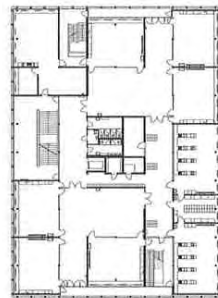
#### Type

Dit volume toont een interessante cluster. Twee clusters per gebouw. Elke cluster bevat 3 klaslokalen (a) en in het midden een open leercentrum (b). De twee klaslokalen delen samen een reeks vaklokalen (c).

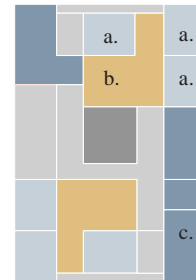
- 1+2. Speelplaats
- 3. Lokalen met collectieve ruimten (werf)



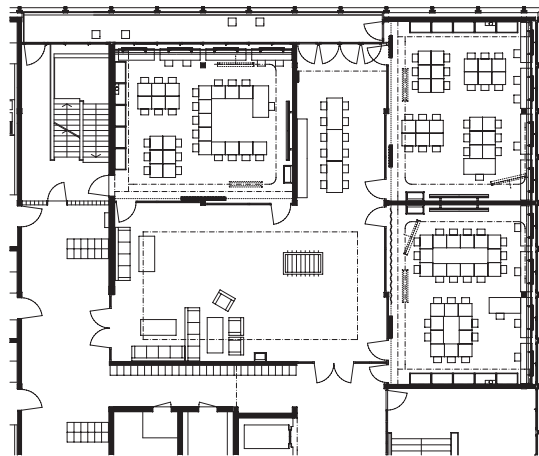
Inplantingsplan



Typeplan



Schema typeplan



Compositie klaslokalen



1.



2.



3.



## 2.3.2 Architectuur als verbeelding van vernieuwende nijverheid

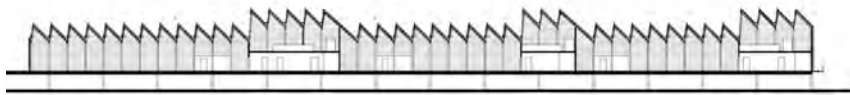
### 2..3.2.1 Case #3: SSIC, Durisch & Nolli, Gordola, Zwitserland (2010)

#### Dakvorm en materiaalgebruik

De gekende industriële typologie van het sheddak wordt geherinterpreteerd in een eigentijdse architectuur. De ontwerper kiest voor industriële materialen. Niet enkel om economische redenen. Het geheel geeft ook een verrassend fris resultaat.



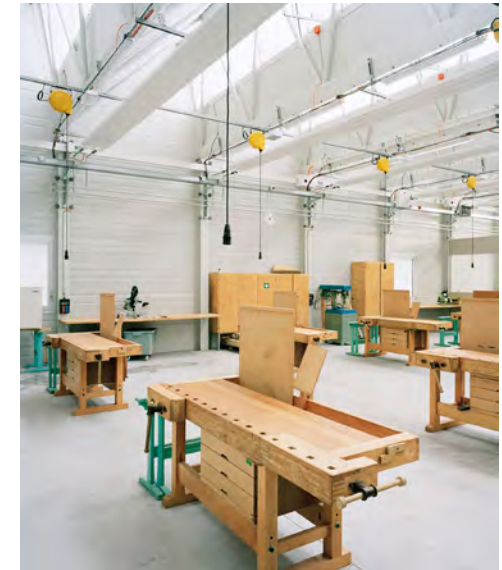
Gevelaanzicht



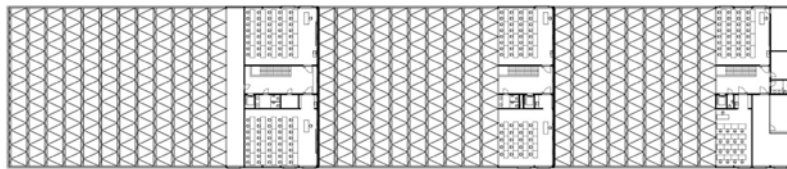
Langsdoorsnede



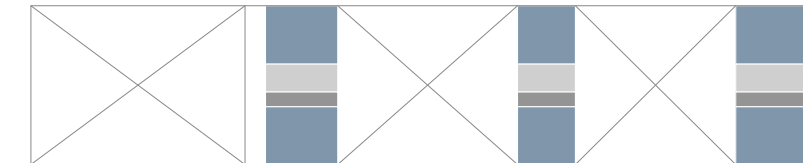
Zicht gevel



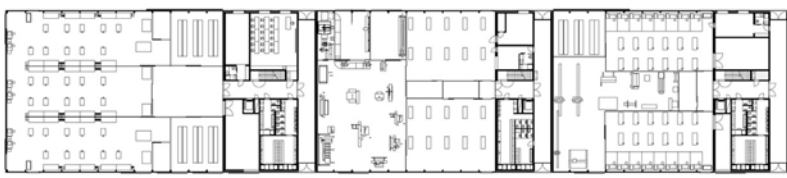
Vaklokalen



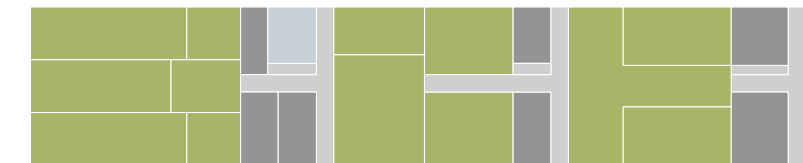
Plan verdieping +1



Schema verdieping +1



Plan gelijkvloers



Schema gelijkvloers

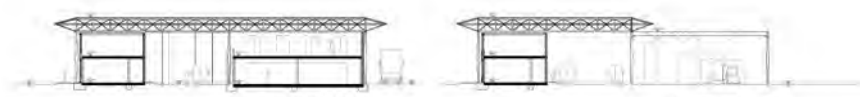
## 2..3.2.2 Case #4: AIM, Durisch & Nolli, Mendrisio, Zwitserland (2015)

### Een groot dak en de overdekte buitenruimte

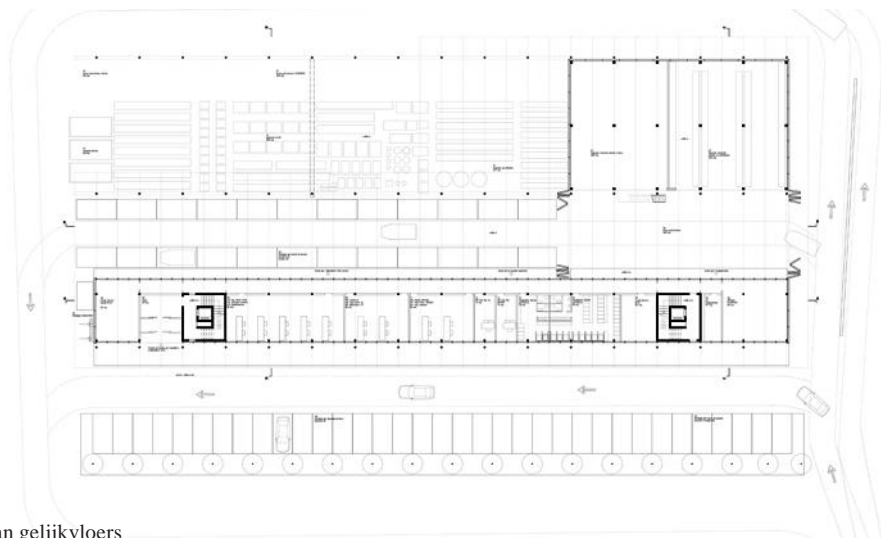
De architect ontwerpt een groot dak op industriële schaal. Dit creëert op een goedkope manier veel beschermde buitenruimte. Is het ook niet interessant, bijvoorbeeld voor de afdeling bouw, om dit soort ruimtes, afgeschermd van weer en wind, maar toch in een benaderend buitenklimaat, te gebruiken voor bouwopdrachten?



Gevelaanzicht



Langsdoorsnede



Plan gelijkvloers



Overdekte logistieke zone



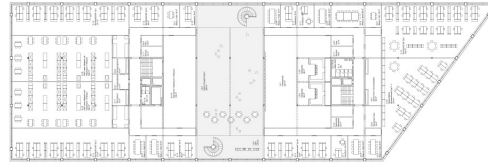
Logistieke as

## 2.3.3 Boeiende stapelingen

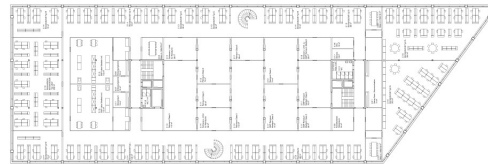
### 2.3.3.1 Case #5: FLOW Innovationspark, Rodriguez - Waldrap, Biel/Bienne, Zwitserland (2017)

#### Compact en boeiend bouwen; een grote machine

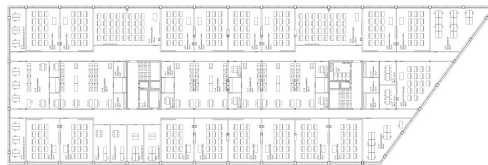
Dit ontwerp toont een groot gebouw. Per verdieping wordt de ruimte anders georganiseerd. Grote ateliers wisselen af met reeksen van kleinere lokalen. Het opwindende van dit soort gebouwen ligt in het feit dat ze ontworpen zijn als één grote moderne machine, waar toch heel veel verschillende gebruiken in zijn geïntegreerd.



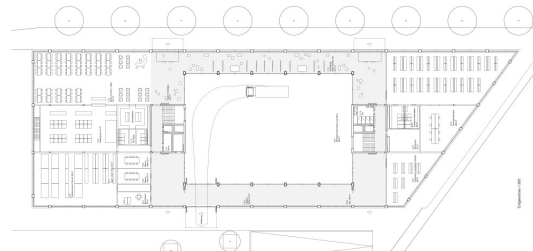
Plan verdieping +4



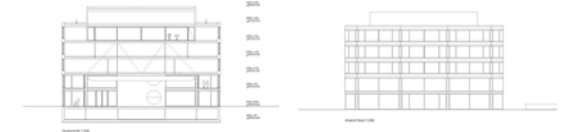
Plan verdieping +3



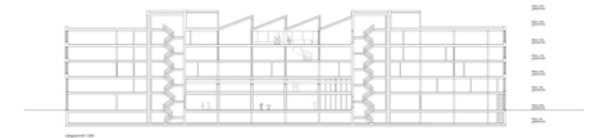
Plan verdieping +2



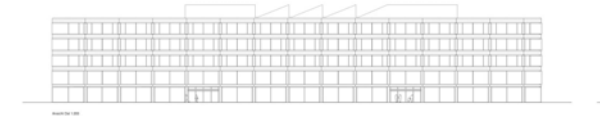
Plan gelijkvloers



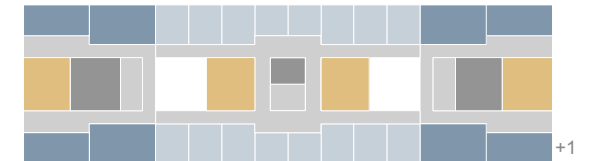
Dwarsdoorsneden



Langsdoorsnede



Gevelaanzicht



Inspiratieschema verdieping +2

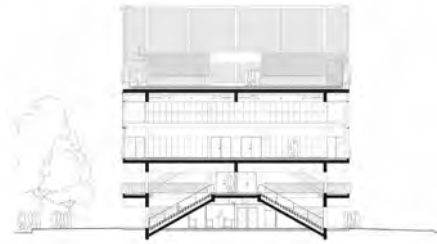


Inspiratieschema gelijkvloers

### 2.3.3.2 Case #6: Lieu de vie, Studio Muoto, Paris-Saclay, Frankrijk (2016)

#### Speelse stapeling

Dit ontwerp bevat een sportzaal op hoogte. Van hieruit geniet je van het zicht op de omgeving. Meer nog, op het dak ligt een buitensportveld. Ook vanuit de omgeving kan dit een leuk baken zijn om de campus een zekere zichtbaarheid te verlenen.



Dwarsdoorsnede



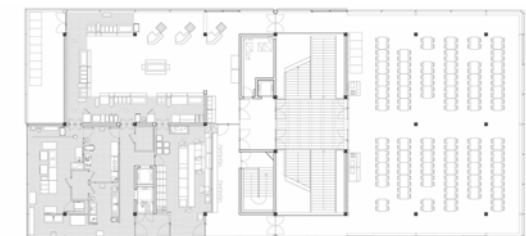
Langsdoorsnede



Compact en transparant gebouw



Plan verdieping +3



Plan verdieping +1



Wijde zichten op de omgeving



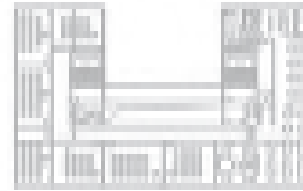
Plan gelijkvloers

## 2.3.4 Nieuwe grote campussen in Vlaanderen

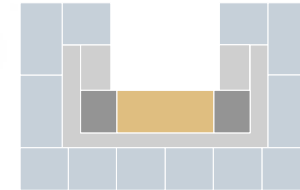
### 2.3.4.1 Case #7: Scholencampus, Osar Architects, Beringen, België (2016)

#### Masterplan

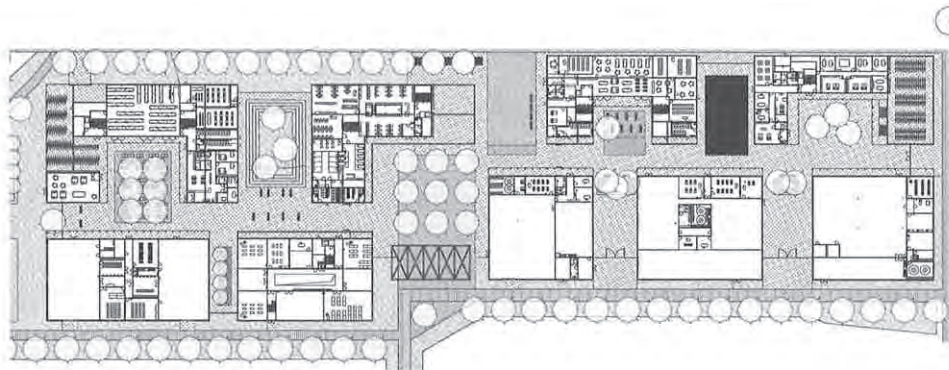
Het project in Beringen is de grootste scholencampus momenteel in Vlaanderen door DBFM gerealiseerd. Dit kwalitatieve project is ontworpen door OSAR architecten. Het project komt het dichtst in de buurt met de ambities van SMSI Ieper, die zelfs nog een grotere campus ambiëren. Door de verwantschap wordt het project een aantal keren naar voren gebracht, ook voor enkele aspecten waar we waakzaam over moeten te zijn.



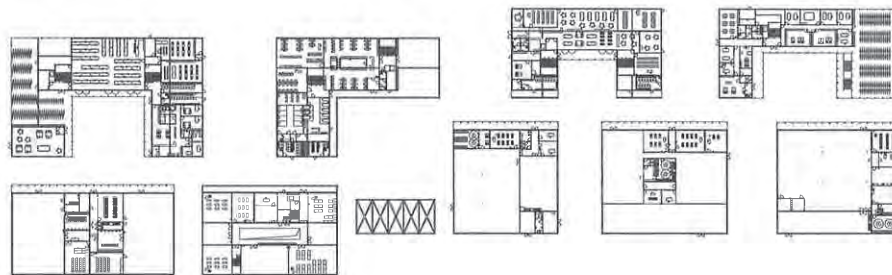
Typeplan



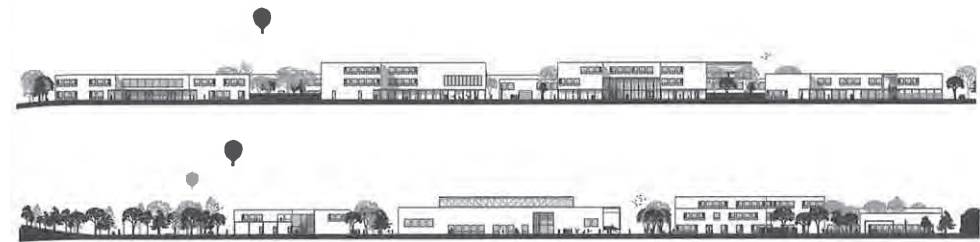
Inspiratieschema typeplan



Plan gelijkvloers



Plan verdieping +1



Langssnedes



Schakeling van volumes







# 3 Masterplan



# 3.1 Analyse van de site

## Situering

Deze pagina toont de site, enerzijds t.o.v. de onmiddellijke omgeving, anderzijds zijn positie binnen de grotere omgeving van stad Ieper.



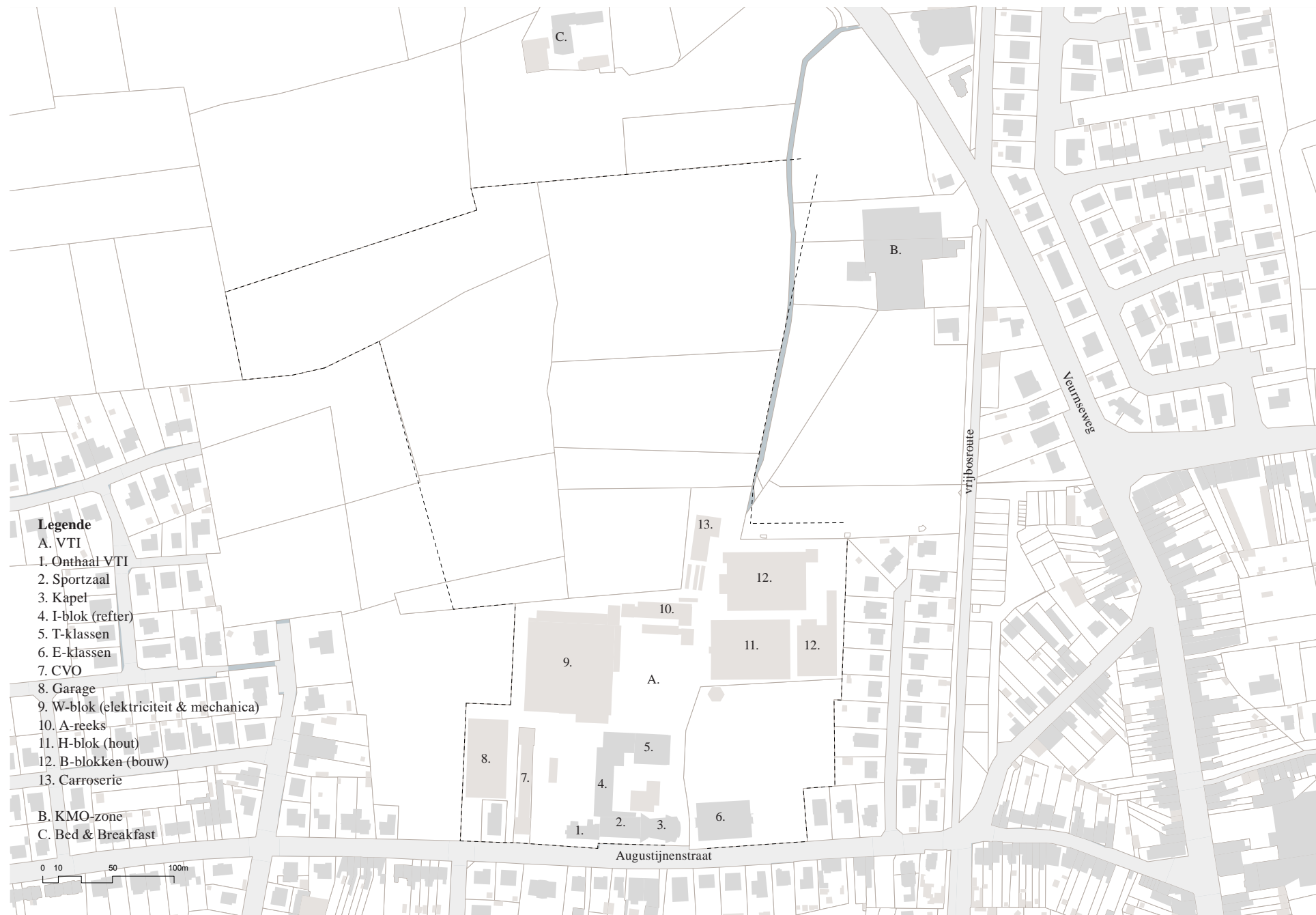
1.

Links:

1. Site VTI binnen Ieper

Rechts:

2. Site VTI en omliggende omgeving

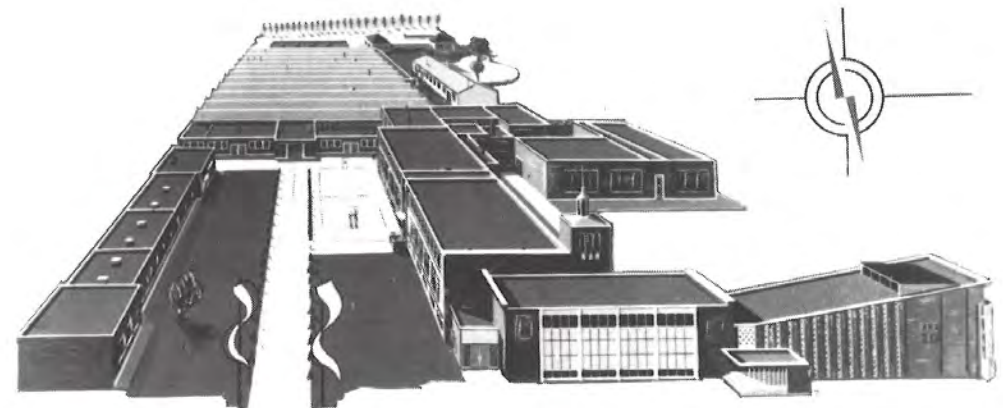


### Huidige toestand

Het maquettebeeld toont het initiële concept van de campus. Het geheel is strak geordend en werkt met zichtassen en perspectieflijnen. Het beeld dat wordt opgehangen is dat van een moderne, heldere en groene campus.

Sindsdien is er heel wat gebeurd. De campus is uitgebreid. De ingrepen zijn van een wisselende kwaliteit. Doorheen de tijd zijn er telkens nieuwe delen bijgebouwd die geen rekening hielden met het bestaande of met hoe de oorspronkelijke site was ontworpen. Dit is nefast zowel voor het functioneren van de school als voor de ruimtelijke ervaring op de site. Voor een uitgebreidere analyse, zie ook hoofdstuk 2.

De staat van de gebouwen is vaak slecht. Enkele gebouwen zijn industriële ad hoc oplossingen die ondertussen zijn versleten. De school heeft een lange lijst met nodige herstellings- en/of verbouwingswerken opgesomd (zie rechterpagina). Het is echter niet zinvol om relatief dure investeringen te doen die niet meer in verhouding staat tot de waarde van de infrastructuur.



1.

Links:

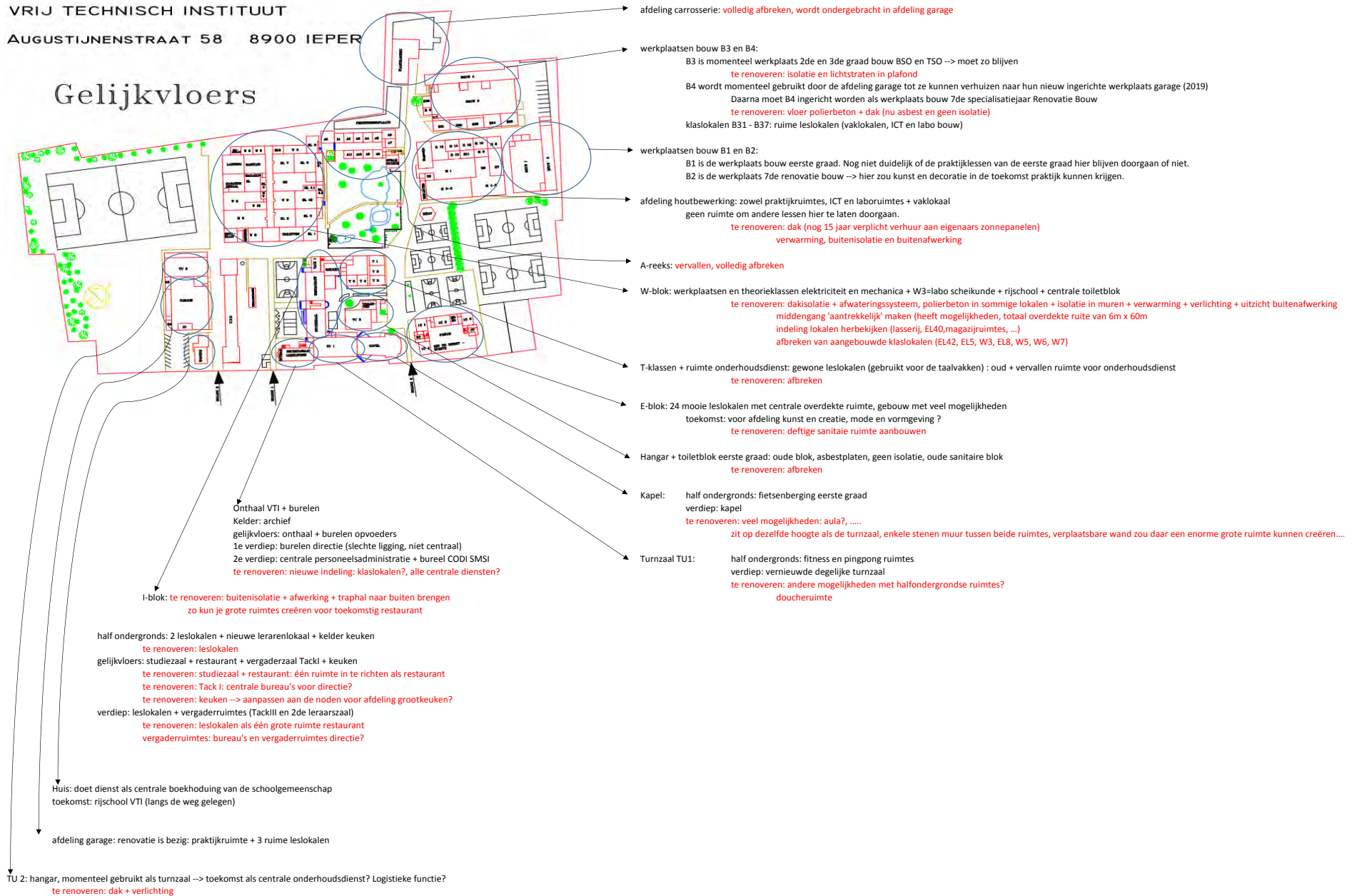
1. Beeld van de school in 1961

Rechts:

2. Document opgemaakt door VTI aangaande toekomstige investeringen

VRIJ TECHNISCH INSTITUUT  
AUGUSTIJNENSTRAAT 58 8900 IEPER

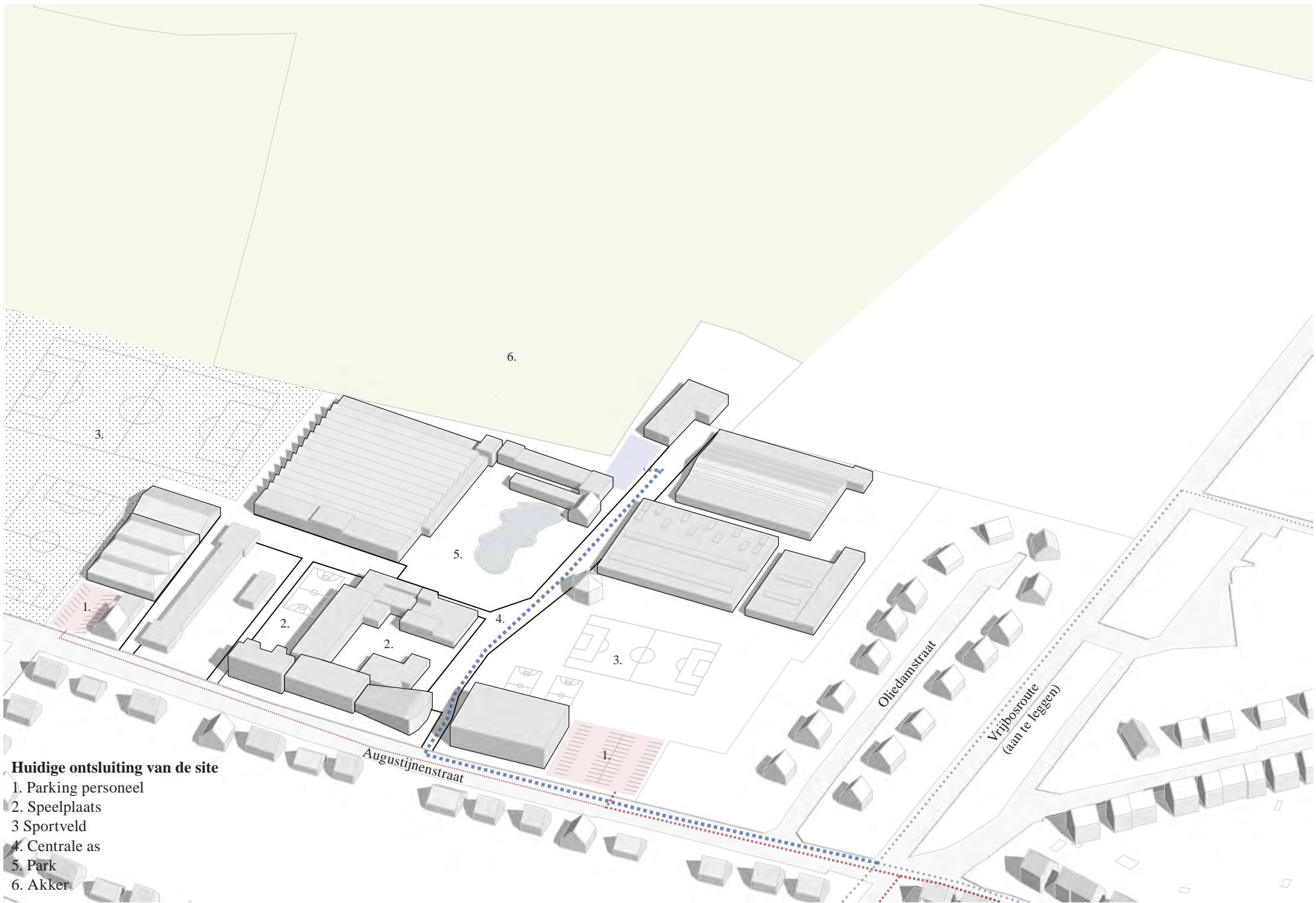
## Gelijkvloers





**Overzicht van de gebouwen**

- 1. Parking personeel
- 2. Speelplaats
- 3 Sportveld
- 4. Centrale as
- 5. Park
- 6. Akker



**Huidige ontsluiting van de site**

- 1. Parking personeel
- 2. Speelplaats
- 3 Sportveld
- 4. Centrale as
- 5. Park
- 6. Akker



**Voorstel vanuit VTI voor afbraak**  
SMSI stelt voor om de in het rood  
aangeduide gebouwen af te breken.



**Zoning**

- 1. Woongebied
- 2. Agrarisch gebied
- 3. Zone voor bedrijvigheid



## 3.2 Stand van zaken; opgave volgens SMSI

### **Toegang Campus via Veurnseweg**

De Augustijnenstraat zal de capaciteit die voorzien wordt voor de volledige uitbreiding van de site niet meer aankunnen. Vandaar stelt SMSI voor om de hoofdtoegang van de campus te verleggen. Ze takt aan op de regionaal belangrijke Veurnseweg. Al het gemotoriseerd verkeer benadert de site via deze weg.

### **Toegang Campus via Vrijbosroute**

De Vrijbosroute wordt in de toekomst ontwikkeld als belangrijke fiestverbinding. De hoofdtoegang van de campus voor fietsverkeer zal rechtstreeks aantakken op deze Vrijbosroute.

### **Toegang Campus via Augustijnenstraat**

De bestaande Toegang aan de Augustijnenstraat blijft behouden, maar wordt eerder secundair. Dit om de wijk niet teveel te belasten.

### **Parking**

De parking voorziet in 300 staanplaatsen voor auto's. Gezien de grote oppervlakte, ter grootte van een voetbalveld, is het belangrijk om de parking landschappelijk in te passen. We kiezen ervoor om de parking in zijn lengte-as op te spannen langsheen de toegangsweg. De parking kan een landschappelijk element worden door bijvoorbeeld een inrichting met halfverharding en het integreren van een bomengrid tussen de staanplaatsen. Ze vormt zo de overgang tussen bebouwde en onbebouwde zone.

### **Fiestenstalling**

Analoog wordt de fietsenstalling geïntegreerd met de aantakking aan de Vrijbosroute. Ze kan eveneens opgespannen worden langsheen het fietspad. Een ontwerp in detail bekijkt welke breedte hiervoor moet gevrijwaard worden, en aldus hoeveel grond hiervoor dient aangekocht te worden.

### **Centrale as**

Op de site is momenteel op een natuurlijke wijze een as aanwezig. Het masterplan voorziet in het versterken van deze as.

### **Plein Zuid**

Door de afbraak van enkele minder kwalitatieve gebouwen ontstaat er hier een mooie buitenruimte. We noemen het een plein, vermits er rondom deze ruimte enkele belangrijke publieke functies worden verzameld. Langsheen het plein komt bv de grote refter in de bestaande vleugel.

### **Plein Noord**

Dit wordt eveneens een belangrijke plek binnen de campus. Hier takken de verschillende toegangswegen aan op de centrale as. Het is een 'kruispunt', een plek van overgangen. Een plek waar de stad overgaat in de campus.

### **Vijverpark**

Het bestaande karakteristieke vijverpark heeft een bijzondere verblijfskwaliteit. Men kiest er voor om dit park in zijn geheel te behouden.

### **Ontwikkelingsveld 1**

Ter hoogte van deze zone is er momenteel een sportveld. Bij het verdichten van de site is dit de zone bij uitstek om nieuwe gebouwen in te planten. De zone ligt erg centraal op de site, langsheen Plein Zuid.

### **Ontwikkelingsveld 2**

Ter hoogte van deze zone is er momenteel een akker. De zone is geschikt voor verdere uitbreiding van de campus. Ze ligt in het verlengde van de centrale as en dicht bij de hoofdonthuizingen en parking.

### **Sportterreinen**

Dieper op de site is er plaats voor de uitbreiding met sportterreinen. Zij vormen een overgang met het open landschap.

### **Uitbreiding KMO-zone**

De uitbreiding van de KMO-zone kan profiteren van de aanleg van de nieuwe weg en de parking. De zone kan een nieuwe 'voorkant' krijgen langsheen deze zijde. We tekenen ter inspiratie ateliergebouwen in loodrecht op deze weg.





# 4 Ontwikkelingsscenario's

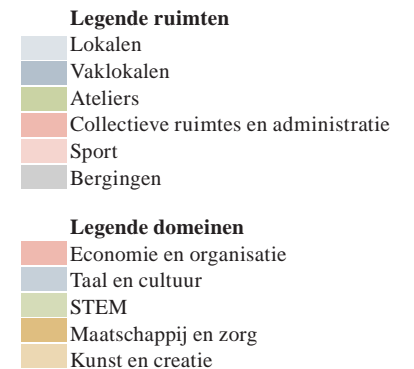
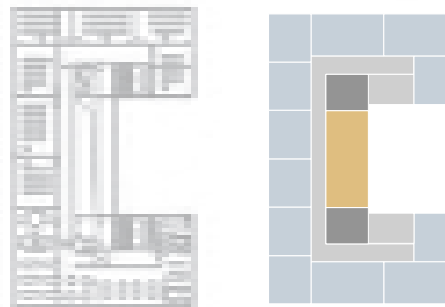
# 4.1. Scenario 1

## Volgens programma-opgave SMSI

Dit scenario vertaalt op een directe manier de opgave zoals gedefinieerd door SMSI. Ze neemt het verkavelingsvoorstel over, waarbij er een onderscheid gemaakt wordt tussen de bestaande gebouwen van het VTI en de DBFM-opdracht. De bestaande gebouwen van het VTI nemen een deel van het schoolprogramma op zich. Hiervoor zal een aparte bouwopdracht gelanceerd worden die buiten de DBFM valt. Die opdracht bestaat voornamelijk uit de renovatie van de bestaande gebouwen. Dit scenario bekijkt verder hoe het DBFM programma zijn plaats kan vinden tussen de bestaande gebouwen van het VTI.

## Ordering bouwvolumes per type lokalen

Deze oefening is een directe vertaling van het schoolprogramma. De bouwvolumes worden ingedeeld per type lokalen. Om de volumes een maat te geven, baseren we ons op de typologie van de nieuwe scholencampus in Beringen. De basistypologie is erg eenvoudig; een gang met aan weerszijden klassen. De gebouwen exploreren de diepte van de kavel door de ontwikkeling in U-vorm.



Zie hfdst. 2.3.7 Case #7: Scholencampus, Osar Architects, Beringen, België (2016)



## **Schikking van de volumes**

### **Centrale eenheid**

Zichtbaar vanaf de Augustijnenstraat.

### **Algemene lokalen**

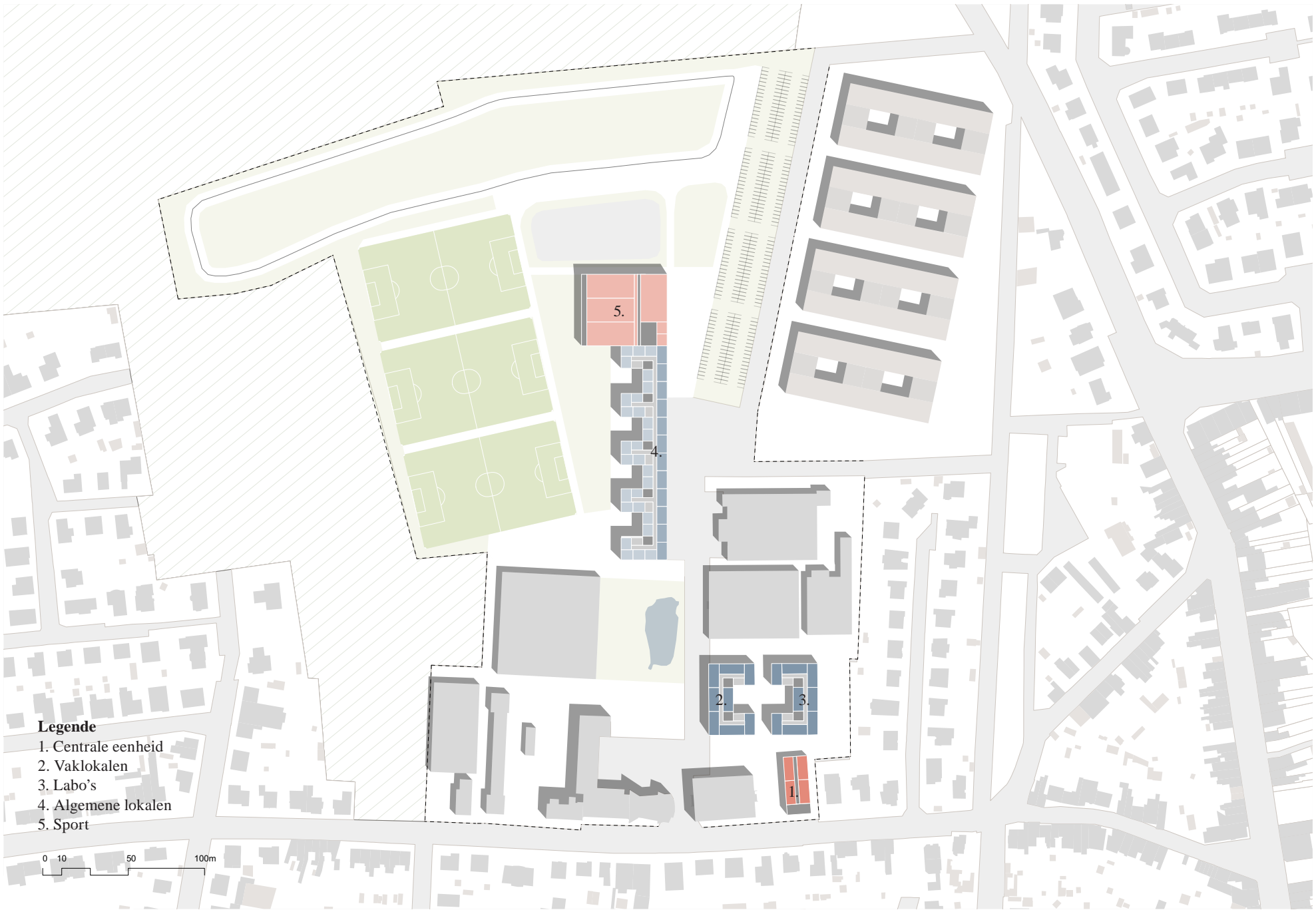
In het verlengde van de centrale as. Hier is er plaats voor een lang groot gebouw.

### **Vaklokalen**

Ten Oosten van de centrale as. Gegroepeerd naast de bestaande ateliers van het VTI

### **Sport**

Op het eindpunt van de campus. Hier is er plaats om rondom sportvelden te voorzien. De sporthal ligt vlakbij de parking, wat interessant is voor naschools gebruik.



**Legende**

- 1. Centrale eenheid
- 2. Vaklokalen
- 3. Labo's
- 4. Algemene lokalen
- 5. Sport



Evaluatie; -----

--

**Compactheid;**

Dit plan is niet compact. We bouwen een groot gebouw op momenteel agrarisch gebied.

--

**Schaal;**

Door grote multifunctionele blokken te voorzien leggen we de nadruk op efficiëntie en de grote schaal. Er is echter weinig tegengewicht aanwezig. De vraag blijft hoe we binnen grote multifunctionele blokken toch speciale plekken kunnen maken die de studenten zich kunnen toe-eigenen. De perceptie van een 'mastodontschool' kan ontstaan.

--

**Werking;**

De efficiëntie van dit soort plannen moet geëvalueerd worden. Door te werken met grote multifunctionele blokken creëer je een situatie waar de studenten zich veel moeten verplaatsen en lange loopafstanden moeten afleggen. Dus vanuit de leerling bekeken is dit waarschijnlijk niet de meest efficiënte oplossing.

--

**Perceptie (zie beeld hiernaast);**

Een essentie van de recente hervormingen van het Secundair onderwijs is een antwoord bieden op het 'watervalstelsel'. Door het bouwen van een gloednieuwe school naast de verouderde technische ateliers kan een foute perceptie ontstaan; die van het bestendigen van de 'ongelijkheid' tussen de meer algemene richtingen en de technische richtingen. Hoe kunnen we een inspirerende en aantrekkelijke school bouwen voor 'iedereen'?



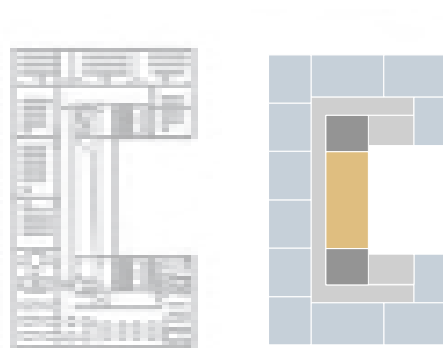


## 4.2. Scenario 2

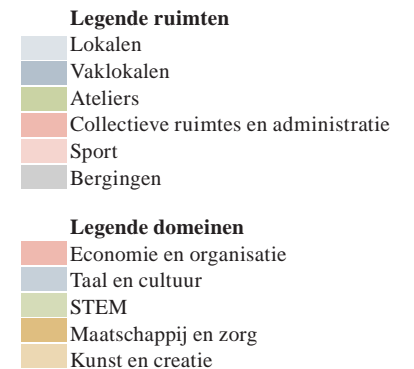
### Volgens programma-opgave SMSI

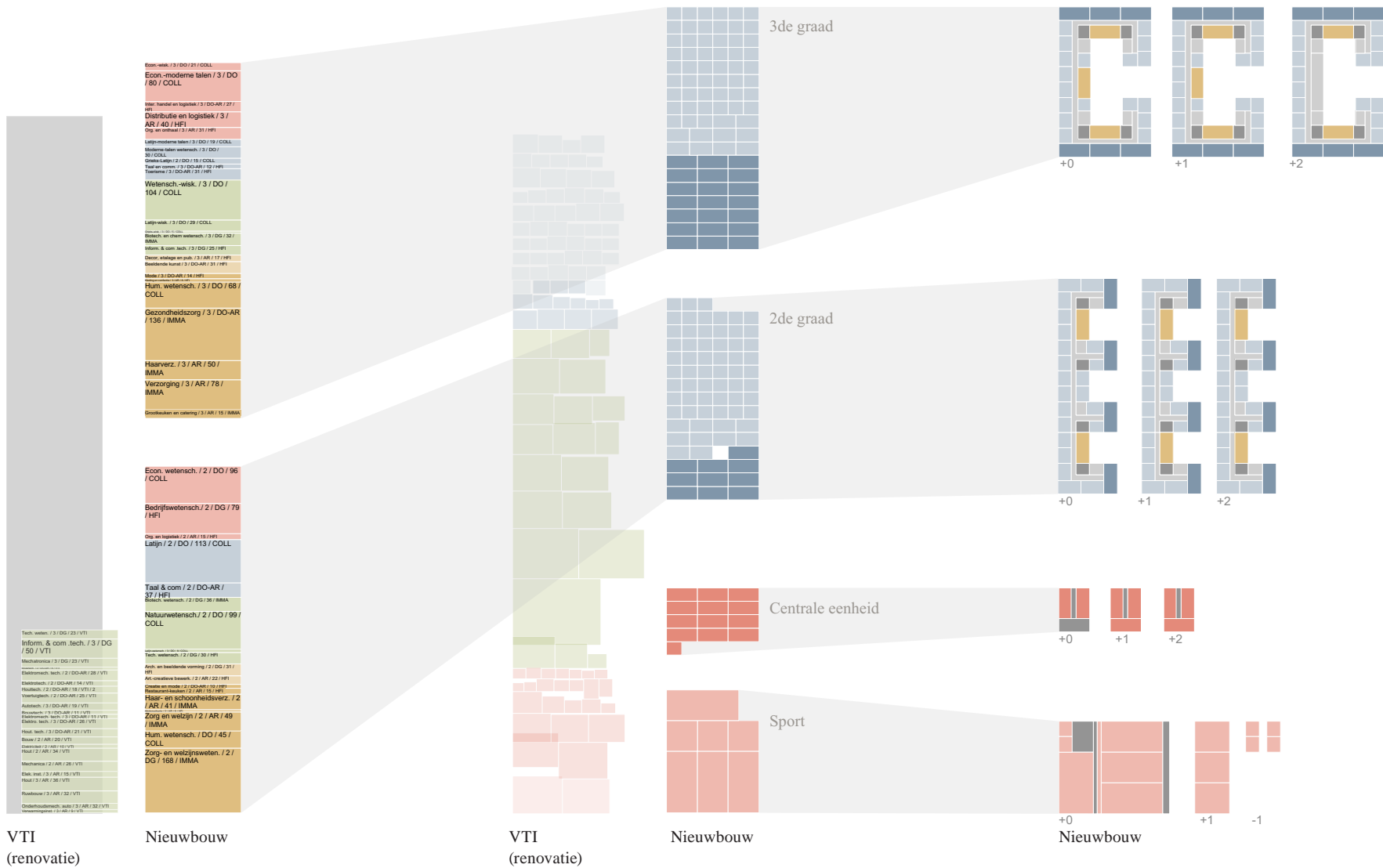
#### Ordening bouwvolumes per graad

Deze oefening is een directe vertaling van het schoolprogramma. We delen de lokalen en de vaklokalen nu echter in per graad. Hierdoor ontstaan er twee grote gebouwen, bestemd voor respectievelijk de tweede en de derde graad. Elk bouwvolume bestaat uit een menging van gewone lokalen en vaklokalen. De gemeenschappelijke delen zijn verspreid over de rest van de site analoog aan scenario 1. Om de volumes een maat te geven, baseren we ons wederom op de typologie van de nieuwe scholencampus in Beringen. Om het gebouw van de derde graad op een compacte manier in te passen, extrapoleren we de U-vorm tot een gebouw met een binnenhof.



Zie hfdst. 2.3.7 Case #7: Scholencampus, Osar Architects, Beringen, België (2016)





Scenario 2 per graad

## **Schikking van de volumes**

### **Tweede graad**

Om de meest compacte schikking op te zoeken, tekenen we een gebouw rond een binnenhof.

### **Derde graad**

Door de herschikking van het programma wordt dit gebouw compacter dan in scenario 1. Hierdoor ontstaat er meer ruimte rond de sporthal.



**Legende**

- 1. Centrale eenheid
- 2. Tweede graad
- 3. Derde graad
- 4. Sport

0 10 50 100m

Evaluatie; ++-----

--

**Compactheid;**

Dit plan is niet compact. We bouwen een groot gebouw op momenteel agrarisch gebied. Door het bijkomend verdichten op de site VTI is het plan wel al iets compacter dan bij scenario 1.

+-

**Schaal;**

De schaal van deze compositie van gebouwen is nog steeds groot, maar wel evenwichtiger dan in scenario 1. De twee gebouwen tweede en derde graad zijn meer in balans met elkaar. Door het mengen van verschillende soorten lokalen binnen één bouwvolume ontstaat de mogelijkheid om plekken te definiëren. Door de nabijheid van lokalen en vaklokalen kunnen de afdelingen zich een stuk schoolgebouw toe-eigenen.

+-

**Werking;**

De efficiëntie van dit soort plannen moet geëvalueerd worden. Door de lokalen per leeftijd te ordenen, zullen de verplaatsingen tussen de lestijden minder frequent en minder lang worden.

--

**Perceptie (zie beeld hiernaast);**

De situatie zoals in scenario 1 blijft bestaan. De perceptie van 'ongelijkheid' blijft. De verouderde ateliers in het midden van de site verhinderen een meer compact en consistent masterplan.





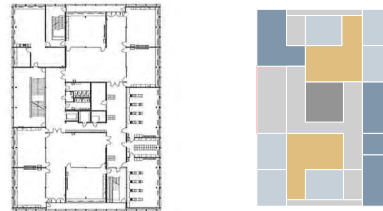


## 4.3. Scenario 3

### Volgens programma-opgave SMSI

#### Diverse schooltypologieën spelen in op het pedagogische concept per domein

Dit scenario gaat een stap verder. Indien we werkelijk geïnteresseerd zijn in een school voor de toekomst, dienen we ook na te denken over vernieuwende en aangepaste schooltypologieën. Verschillende domeinen en/of afdelingen hebben uiteenlopende behoeftes afgestemd op de leerlingen. De constructie van de ruimte speelt hier een erg belangrijke rol in. Zie hiervoor ook het kader opgebouwd in hoofdstuk 2 Analyse. Deze oefening is gebaseerd op reeds in Europa gerealiseerde schoolgebouwen. Klassen worden gegroepeerd in clusters. Per cluster zijn er collectieve lokalen voorzien voor overleg en/of ontmoeting. Per afdeling kan een verhouding op maat van de behoefte worden ontworpen. Elke richting kan hierbij zijn eigen ‘gezicht’ of profiel toe-eigenen. Een gevolg voor dit masterplan is ook dat we meer en kleinschaligere bouwvolumes ontwerpen, waardoor een geheel ontstaat met een meer menselijke schaal. Het geheel krijgt een meer open landschappelijke kwaliteit.



Zie hfdst. 2.3.2 Case #2: Schule im Birch, Peter Märkli, Zürich, Zwitserland (2004)



Zie Hfdst. 2.3.1 Case #1: Schulanlage Blumenfeld, Huggenbergerfries Architekten, Zürich, Zwitserland (2011)

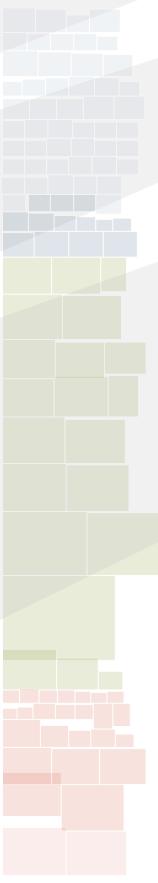
- Legende ruimten**
- Lokalen
  - Vaklokalen
  - Ateliers
  - Collectieve ruimtes en administratie
  - Sport
  - Bergingen
- Legende domeinen**
- Economie en organisatie
  - Taal en cultuur
  - STEM
  - Maatschappij en zorg
  - Kunst en creatie



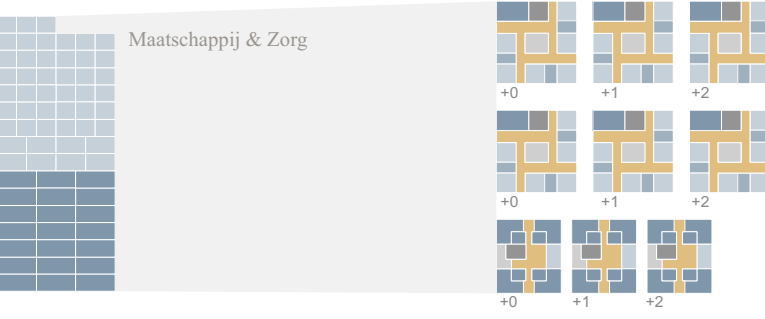
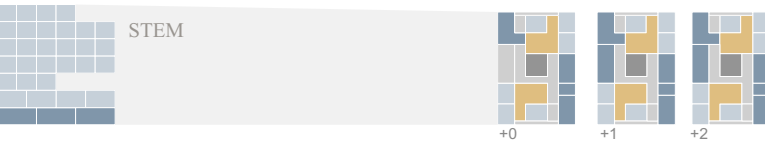
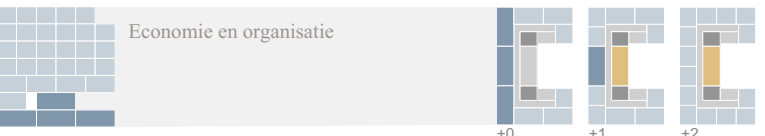
VTI (renovatie)

- Econ. wetensch. / 2 / DO / 96 / COLL
- Econ.-wisk. / 3 / DO / 21 / COLL
- Econ.-moderne talen / 3 / DO / 80 / COLL
- Bedrijfswetensch. / 2 / DG / 79 / HFI
- Info. Technol. en Logistiek / 3 / DO-AR / 20 / HFI
- Ops. en Logistiek / 2 / AR / 10 / HFI
- Distributie en Logistiek / 3 / AR / 40 / HFI
- Dig. en Innovat. / 3 / AR / 31 / HFI
- Latijn / 2 / DO / 113 / COLL
- Latijn-moderne talen / 3 / DO / 19 / COLL
- Modernen talen wetensch. / 3 / DO / 30 / COLL
- Geschiedenis / 2 / DO / 19 / COLL
- Taal & com. / 2 / DO-AR / 47 / HFI
- Taal en Literat. / 3 / DO-AR / 12 / HFI
- Taalwetensch. / 3 / DO-AR / 10 / HFI
- Natuurwetensch. / 2 / DO / 99 / COLL
- Wetensch.-wisk. / 3 / DO / 104 / COLL
- Botan. wetensch. / 2 / DG / 36 / IMMA
- Botan. en Chem. wetensch. / 3 / DG / 32 / IMMA
- Tech. wetensch. / 2 / DG / 30 / HFI
- Inform. & com. tech. / 3 / DG / 25 / HFI
- Latijn-wisk. / 3 / DO / 28 / COLL
- Hum. wetensch. / DO / 45 / COLL
- Hum. wetensch. / 3 / DO / 68 / COLL
- Zorg- en welzijnswet. / 2 / DG / 160 / IMMA
- Gezondheidszorg / 3 / DO-AR / 136 / IMMA
- Haar- en schoonheidsverz. / 2 / AR / 41 / IMMA
- Zorg en welzijn / 2 / AR / 49 / IMMA
- Haarverz. / 3 / AR / 50 / IMMA
- Verzorging / 3 / AR / 78 / IMMA
- Groenhuizen en catering / 3 / AR / 15 / IMMA
- Restauratiehandel / 2 / AR / 15 / HFI
- Overheidsinstellingen / 2 / DO-AR / 14 / HFI
- Mode / 3 / DO-AR / 14 / HFI
- Tech. weten. / 3 / DG / 23 / VTI
- Inform. & com. tech. / 3 / DG / 50 / VTI
- Medische wet. / 3 / DG / 22 / VTI
- Elektronisch. tech. / 2 / DO-AR / 28 / VTI
- Elektronisch. / 2 / DO-AR / 14 / VTI
- Wisk. / 3 / DO-AR / 18 / VTI
- Vooropleiding / 2 / DO-AR / 25 / VTI
- Autotech. / 3 / DO-AR / 19 / VTI
- Rechtswet. / 3 / DO-AR / 11 / VTI
- Elektron. tech. / 3 / DO-AR / 20 / VTI
- Wisk. / 3 / DO-AR / 21 / VTI
- Stuur / 2 / DO-AR / 10 / VTI
- Gevoel / 3 / DO-AR / 10 / VTI
- Wisk. / 2 / AR / 18 / VTI
- Mechanica / 3 / AR / 26 / VTI
- Elek. inst. / 3 / AR / 10 / VTI
- Wisk. / 3 / AR / 26 / VTI
- Ruimbouw / 3 / AR / 32 / VTI
- Onderwijswetensch. wisk. / 3 / AR / 32 / VTI
- Wetenschapen / 3 / AR / 17 / VTI
- Arch. en beeldende vorming / 2 / DG / 23 / HFI
- Beeldende kunst / 3 / DO-AR / 13 / HFI
- Act. creatieve bezact. / 2 / AR / 22 / HFI
- Decor. etappe en pub. / 3 / AR / 17 / HFI

Nieuwbouw



VTI (renovatie)



Nieuwbouw

Nieuwbouw

Scenario 3 per domein

## **Schikking van de volumes**

### **STEM, Taal&Cultuur**

We voorzien de twee meest neutrale en flexibele schoolgebouwen ten Oosten van de centrale as dicht bij het Plein. Deze gebouwen bestaan voornamelijk uit klassen met gangen ertussen.

### **Vaklokalen**

We voorzien enkele vaklokalen aan het plein. Enkele van die vaklokalen zoals bijvoorbeeld het kapsalon zijn immers publiek toegankelijk. Ze profiteren van de nabijheid van het plein.

### **STEM, Verzorging, Zorg, Sport**

Deze reeks gebouwen zijn meer 'gekleurd'. Het zijn gebouwen op maat van de afdeling. Typologisch zijn ze ook 'dieper' dan de standaard typologie; de klassen zijn geschikt rond collectieve delen. Ze liggen in het verlengde van de centrale as.



Evaluatie; +++-----

--

**Compactheid;**

Dit plan is niet compact. We bouwen een groot gebouw op momenteel agrarisch gebied. Door het bijkomend verdichten op de site VTI is het plan wel al iets compacter dan bij scenario 1.

++

**Schaal;**

De schaal van deze compositie van gebouwen wordt verder verkleind. De volumes op zichzelf zijn kleiner van maat dan in scenario 2&3. Maar ze zijn bovendien ook onderling meer verschillend. Dit werkt een meer dynamische ervaring van de site in de hand.

+ -

**Werking;**

Door het gebouw meer en meer te ontwerpen afgestemd op een afdeling, kan men het gebruik optimaliseren. De gebouwen moeten op zichzelf wel opgebouwd zijn uit een rationale structuur, zodanig dat ook omgekeerd intern de nodige herschikkingen kunnen worden doorgevoerd. We bouwen immers voor een langere termijn.

--

**Perceptie (zie beeld hiernaast);**

De situatie zoals in scenario 1 blijft bestaan. De perceptie van 'ongelijkheid' blijft. De verouderde ateliers in het midden van de site verhinderen een meer compact en consistent masterplan.





## 4.4. Het wervend karakter van het Nijverheidsonderwijs

### **Inspirerende architectuur voor het nijverheidsonderwijs**

Een essentie van de recente hervormingen van het Secundair onderwijs is een antwoord bieden op het 'watervalstelsel'. Het samenbrengen van verschillende domeinen op één site biedt de mogelijkheid om leerlingengroepen meer met elkaar te mengen.

Maar we dienen ook het technisch onderwijs zelf terug aantrekkelijk te maken. De huidige infrastructuur van het VTI is van een wisselvallige kwaliteit. Bij de ontwikkeling van scenario 1,2&3 is het net dit dat volledig over het hoofd wordt gezien.

**Door het bouwen van een nieuwe school naast de verouderde technische ateliers kan een foute perceptie ontstaan; die van het bestendigen van de 'ongelijkheid'. Hoe kunnen we een inspirerende en aantrekkelijke school bouwen voor 'iedereen'?**

**Indien we een groot project willen realiseren dat de laatste hervormingsplannen secundair onderwijs verbeeldt, dan kunnen we er niet omheen ook de infrastructuur voor dit technisch onderwijs aantrekkelijk te maken. Binnen Europa zijn er talrijke voorbeelden te vinden waarbij door middel van architectuur een nieuw en fris beeld rond de wereld van techniek wordt gecreëerd. Een beeld dat niet vervalt in het bouwen van generieke dozen die om het even waar kunnen staan, maar effectief een vernieuwend beeld geïnspireerd op industriële typologieën zelf. Om jonge mensen te inspireren hebben we deze beelden nodig!**



1.



2.

1+2. Centro di Formazione Professionale SSIC, Durisch & Noll, 2010  
3. VTI Ieper, zicht op H-blok



3.



### **Optimaliseren investerings- en onderhoudskosten**

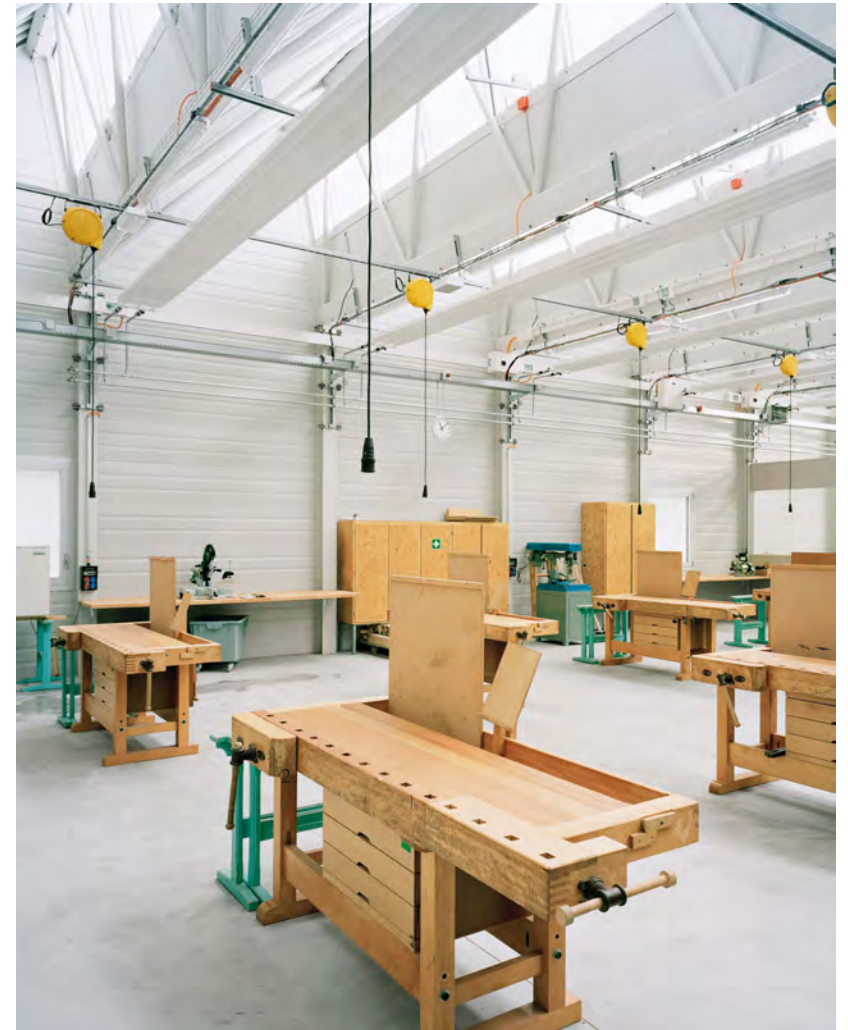
De voorlopig geraamde kost voor het instandhouden van het VTI bedraagt +5.800.000€ De energie- en onderhoudskosten voor dit verouderd patrimonium zijn eveneens hoog. De overmaat aan ruimte is een luxe, maar vraagt natuurlijk ook blijvend een budget. Hoe kunnen we op een verantwoorde manier investeren in kwaliteit? We dienen de berekening te maken voor 50 jaar. Het instandhouden van de verouderde ateliers is in die zin onverantwoord. Zie het hoofdstuk geweid aan het budget voor een bespreking meer in detail.

### **Verblijfskwaliteit**

Tallose studies tonen de relatie aan tussen de verblijfskwaliteit van een ruimte en de mentale gezondheid van de mensen die erin verblijven. De aanwezigheid van licht, lucht en zicht is essentieel om op een kwalitatieve manier de dag door te komen. De analyse van het bestaande patrimonium van het SMSI (Hoofdsuk 2) toont de ongelijke kwaliteit van de verschillende gebouwen. De verouderde ateliers scoren zeer slecht in vergelijking met de rest. Net deze ruimtes behouden, die dan nog in het midden komen te staan van heel de campus is strategisch geen goede keuze.



1.



2.

1. VTI Ieper, zicht op H-blok

2. Centro di Formazione Professionale SSIC, Durisch & Nolli, 2010

### **Architectuur als pedagogisch middel**

De architectuur waar men in verblijft kan ook op een letterlijke manier inspirerend zijn. Letterlijk in die zin dat ze als studie-object in het curriculum kan verwerkt worden...

Het is noodzakelijk dat jonge mensen verbanden kunnen leggen. Het volstaat niet om een vak te leren door enkel de handelingen te oefenen. Verbanden tussen het grote en het kleine. De leerlingen gaan deel uitmaken van een grotere wereld, waar ze in contact gaan komen met meer complexe ideeën en systemen. Als architect merken we het verschil. Het is veel interessanter om met een groep mensen te werken die de complexiteit van het grotere geheel kunnen begrijpen...

De beelden tonen geïntegreerd ontworpen ruimte. Zelfs de ruwe architectuur van een atelier kan inspirerend zijn. Hoe kan een ontwerp van technieken reageren op een ontwerp van de stabiliteit van een gebouw? Wat zijn de intrinsieke kwaliteiten van materialen? Hoe gaan we om met expliciet gebruik ervan; beton of hout? Hoe verbeelden we vernieuwende duurzame technieken binnen een meer strenge energieregelgeving? Of ook,... wat is de positie van een gebouw binnen de structuur van een groter masterplan.



1.



2.



3.

1+2. Riccione Architekten, Gregor Graf Hallstatt Technical College, 2010  
3. VTI Ieper, H-blok

**Gezien we er niet in slagen om binnen scenario 1, 2 & 3 voldoende kwaliteit te genereren, herzien we in de volgende stap de bestaande gebouwen van het VTI. We stellen het volgende voor;**

#### **Afbraak ateliers Hout en Bouw**

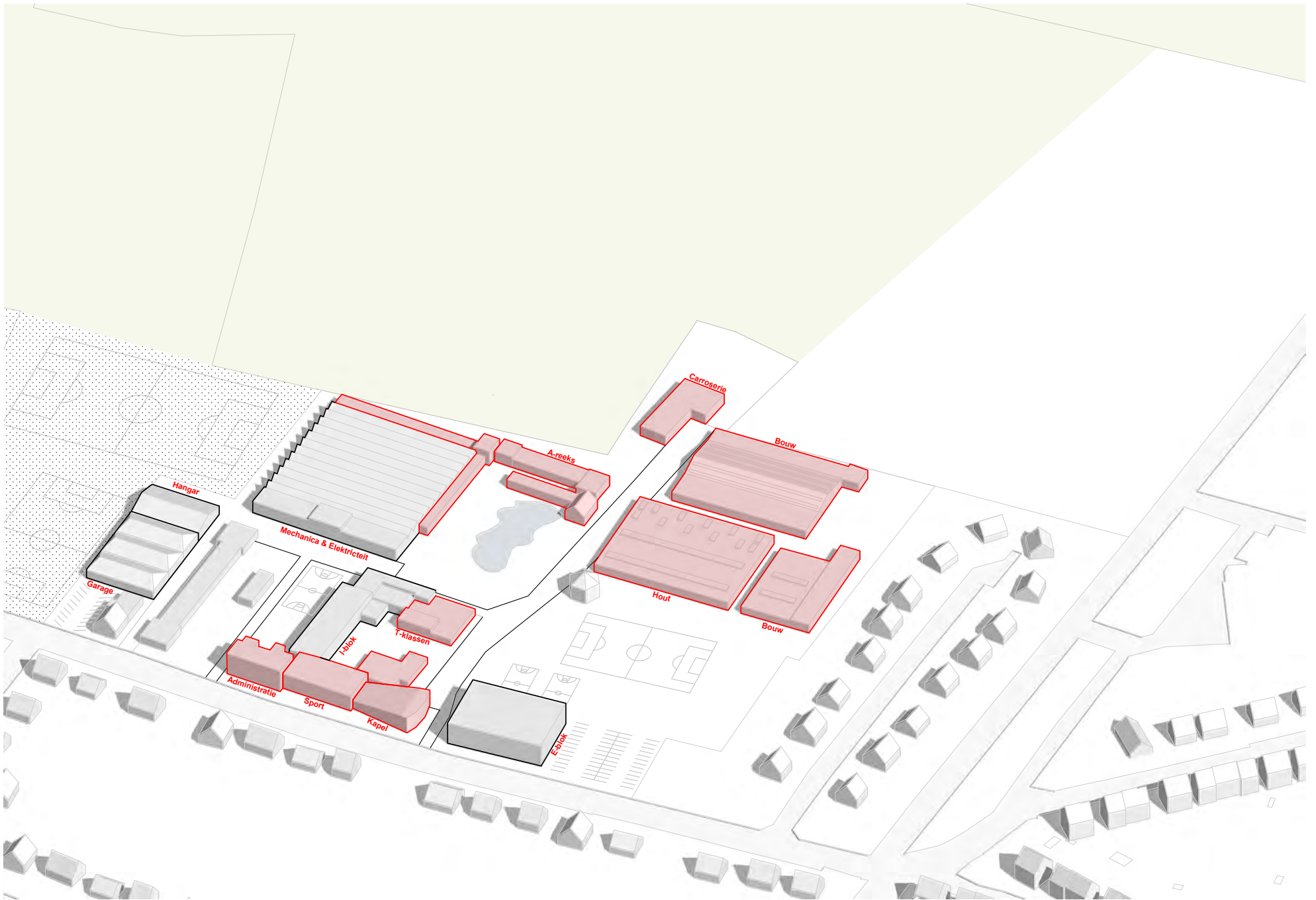
De bestaande architectuur is overwegend van een minderwaardige kwaliteit. De energie- en onderhoudskosten voor dit verouderd patrimonium zijn hoog. De overmaat aan ruimte is een luxe, maar vraagt natuurlijk ook blijvend een budget. Het instandhouden en bijkomend investeren in de verouderde ateliers is onverantwoord op lange termijn. Door deze ateliers te herlocaliseren ontstaan er tevens veel nieuwe interessante mogelijkheden voor het ontwikkelen van de site. De ateliers bevinden zich immers erg ongelukkig op het nieuwe centrum van de site.

#### **Afbraak vleugel administratie**

Deze vleugel is pas na verloop van tijd bijgebouwd. Ze is niet ontworpen volgens de oorspronkelijke ideeën van het masterplan. Het zou een centraal gebouw moeten zijn, maar ze is op geen enkele andere manier logisch verbonden met de andere gebouwen. Je merkt het ook aan de circulatiepatronen. Vluchtrap en hoofdtrap hebben niet de juiste hiërarchie, het onthaal is ondermaats, de circulatie is warrig, sanitairen zijn bizar ontsloten. De bestaande architectuur is niet van bijzondere waarde. Een renovatie tot een hedendaags performant gebouw is een uitdaging en zal een serieuze investeringskost met zich meebrengen. Door de afbraak ontstaan er nieuwe interessante mogelijkheden voor het ontwikkelen van de site. Het gevelfront aan de Augustijnenstraat is cruciaal voor de perceptie van de gehele site.

#### **Afbraak sport en kapel**

De toegangen tot deze ruimtes zijn ongelukkig ingepland. De sportzaal bereik je via de kleedkamers. De ruimte van de kapel heeft iets. Maar door zijn dwingende axiale architectuur en het donkere interieur leent deze ruimte zich niet tot polyvalent gebruik. Door de afbraak ontstaan er nieuwe interessante mogelijkheden voor het ontwikkelen van de site. Het gevelfront aan de Augustijnenstraat is cruciaal voor de perceptie van de gehele site.



## 4.5. Scenario 4

### Herinterpretatie programma-opgave SMSI

We gaan niet meer uit van het verkavelingsvoorstel initieel voorgesteld door SMSI. Binnen dit kader is het niet mogelijk om een evenwichtige en samenhangende scholencampus uit te bouwen. We beschouwen het programma voor de school als een geheel. We bekijken zo ook heel het patrimonium van de school als een geheel. Pas dan kunnen we evenwichtige keuzes maken.

### Afbraak sterk verouderde ateliers

We gaan uit van de afbraak van de ateliers Hout en Bouw zoals in het vorige hoofdstuk omschreven.

### Investeren in nieuwe infrastructuur voor nijverheids onderwijs

We ontwerpen een inspirerende schoolomgeving voor het domein STEM. Gezien nu ook de ateliers binnen de bouwopdracht zitten, geeft dit aanleiding om met een architectuurontwerp effectief een vernieuwend en fris beeld te genereren voor het nijverheids onderwijs.

### Behoud College, wordt domeinschool

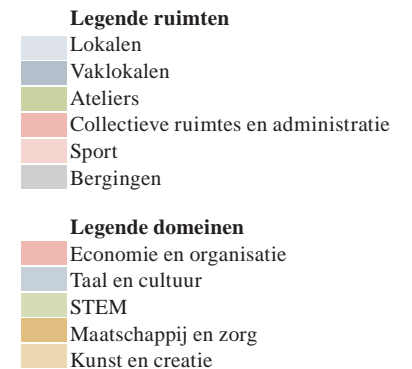
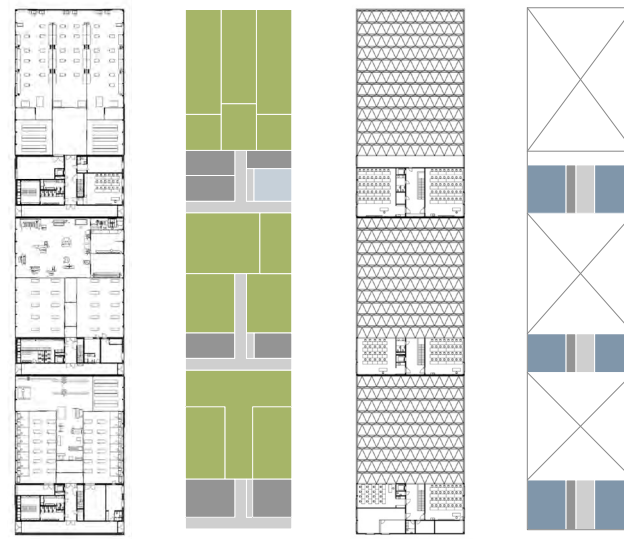
Gezien we niet genoeg budget hebben om heel de bovenbouw te realiseren (te verifiëren bij DBFM?), kijken we ook naar het bestaande patrimonium van SMSI. We gaan uit van het behoud van het prachtige College in de historische binnenstad. Deze site is nog steeds een belangrijke troef binnen het patrimonium. Het is zonde om dit op te geven. Het behoud van het College betekent niet dat we geen domeinschool kunnen organiseren. Op de rechterpagina kan je zien dat we de domeinen Taal&Cultuur en Economie&Organisatie voor het college voorbehouden.

### Immaculata nog steeds naar site Augustijnen

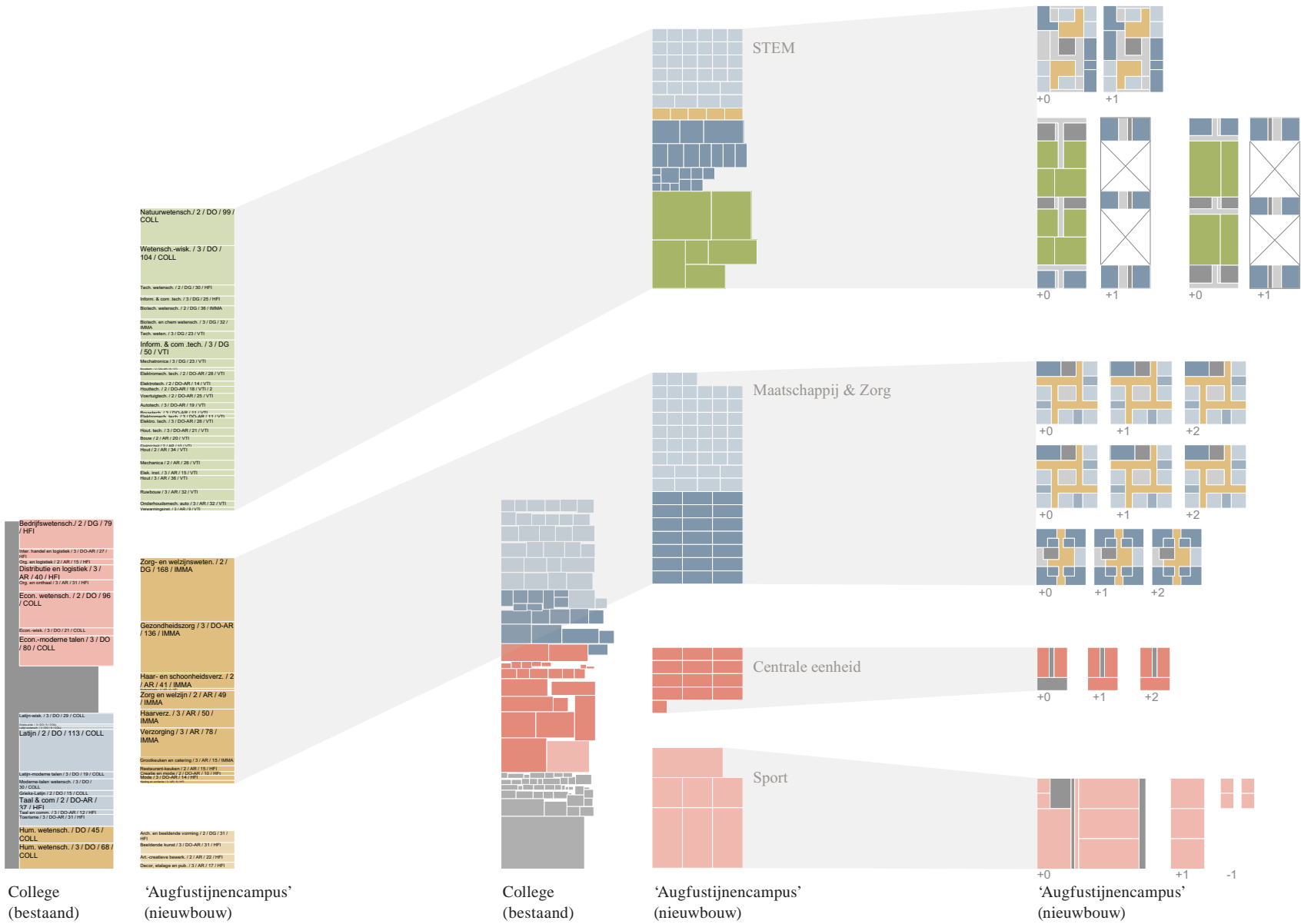
De leerlingen van Immaculata verhuizen nog steeds mee naar VTI.

### Diverse schooltypologieën spelen in op het pedagogische concept per domein

Verdergaand op de insteek in scenario 3, introduceren we nieuwe typologieën die ingaan op vernieuwende types geïnspireerd door nijverheidsgebouwen.



Hfdst. 2.3.3 Case #3: SSIC, Durisch & Nolli, Gordola, Zwitserland (2010)



Scenario 4

Domeinschool op 2 sites: - VTI nieuwe campus

- College wordt domeinschool

- Immaculata verhuist



## **Schikking van de volumes**

### **Centrale eenheid**

De centrale eenheid komt op een prominente plaats op de site; tussen Plein Zuid en de Augustijnenstraat.

### **Keuken**

De nieuwe keuken wordt gebouwd tegen de bestaande vleugel waar de grote refter komt.

### **Mechanica en Electriciteit**

De voorzijde van het bestaande ateliergebouw wordt opgewaardeerd door de bouw van nieuwe lokalen als voorgevel.

### **Autotechniek**

De lokalen autotechniek kunnen geïntegreerd worden in de bestaande hallen, die tevens goed ontsloten zijn voor de auto.

### **Vaklokalen, verzorging, Zorg, STEM**

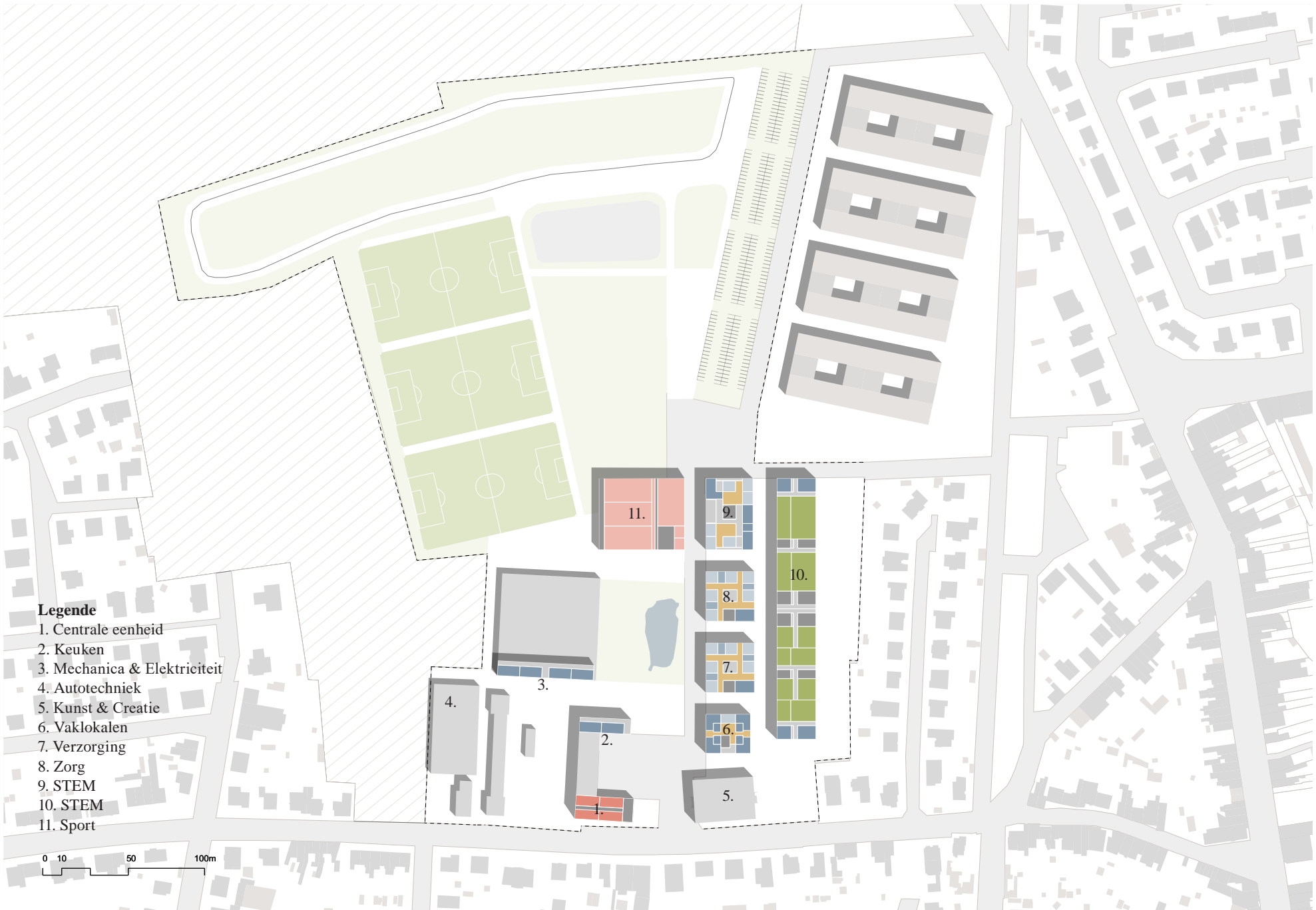
Deze reeks gebouwen zijn ontworpen op maat van de afdeling. Deze gebouwen liggen langsheen de centrale as.

### **STEM**

In tweede orde voorzien we een langgerrekt ateliergebouw. Dit lagere gebouw maakt in hoogte de overgang met de achtergelegen woonwijk.

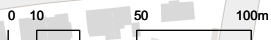
### **Sport**

De sporthal komt op Plein Noord. Dit wordt een belangrijk kruispunt van de site, waar verschillende toegangswegen samenkomen. De sporthal vormt de 'poort' naar de verdere scholencampus.



**Legende**

- 1. Centrale eenheid
- 2. Keuken
- 3. Mechanica & Elektriciteit
- 4. Autotechniek
- 5. Kunst & Creatie
- 6. Vaklokalen
- 7. Verzorging
- 8. Zorg
- 9. STEM
- 10. STEM
- 11. Sport



Evaluatie; ++++--

++

**Compactheid;**

Dit plan is compact. We verdichten zo veel als mogelijk campus VTI.

+-

**Schaal;**

De schaal van deze compositie van gebouwen wordt verder verkleind. De volumes op zichzelf zijn kleiner van maat dan in scenario 2&3. Het ateliergebouw daarentegen is zeer lang en grootschalig. De geringere hoogte en het werken met een interessante dakvorm maken de aanwezigheid van het gebouw aanvaardbaar. Het verdichten stelt wel de vraag naar het maximum van capaciteit. De leerlingen hebben ook nood aan een luchtige buitenspeelplaats.

+-

**Werking;**

Door het gebouw meer en meer te ontwerpen afgestemd op een afdeling, kan men het gebruik optimaliseren. De gebouwen moeten op zichzelf wel opgebouwd zijn uit een rationele structuur, zodanig dat ook omgekeerd intern de nodige herschikkingen kunnen worden doorgevoerd. We bouwen immers voor een langere termijn.

++

**Perceptie (zie beeld hiernaast);**

Door ook de infrastructuur van het technisch onderwijs mee te nemen in het ontwerp, ontstaat de mogelijkheid voor het ontwerpen van een sterke en boeiende campus.





## 4.6. Scenario 5

### **Behoud College, blijft domeinoverschrijdend**

Deze optie is een variante van scenario 4. De ontworpen infrastructuur is dezelfde, enkel de domeinen zijn anders geordend. Het college wordt geen domeinschool, maar blijft domeinoverschrijdend onderwijs aanbieden, zoals nu het geval is.

Deze optie toont aan, dat zelfs met typologisch goed uitgewerkte schoolgebouwen er een zekere mate van flexibiliteit blijft bestaan. Een grote hoeveelheid van lokalen blijven neutrale klaslokalen. Dit deel van het programma is zeer gemakkelijk inwisselbaar. En ook binnen de vaklokalen zijn er een aantal types die terugkomen.

Scenario 5 kan ook interessant zijn als tussenfase. Heel de organisatie van SMSI in enkele jaren tijd omvormen tot een domeinschool is een hele uitdaging. Dit soort van tussenvormen tonen ideeën om overgangsvormen te bedenken die de evolutie in de tijd kunnen opvangen.

### **Immaculata nog steeds naar site Augustijnen**

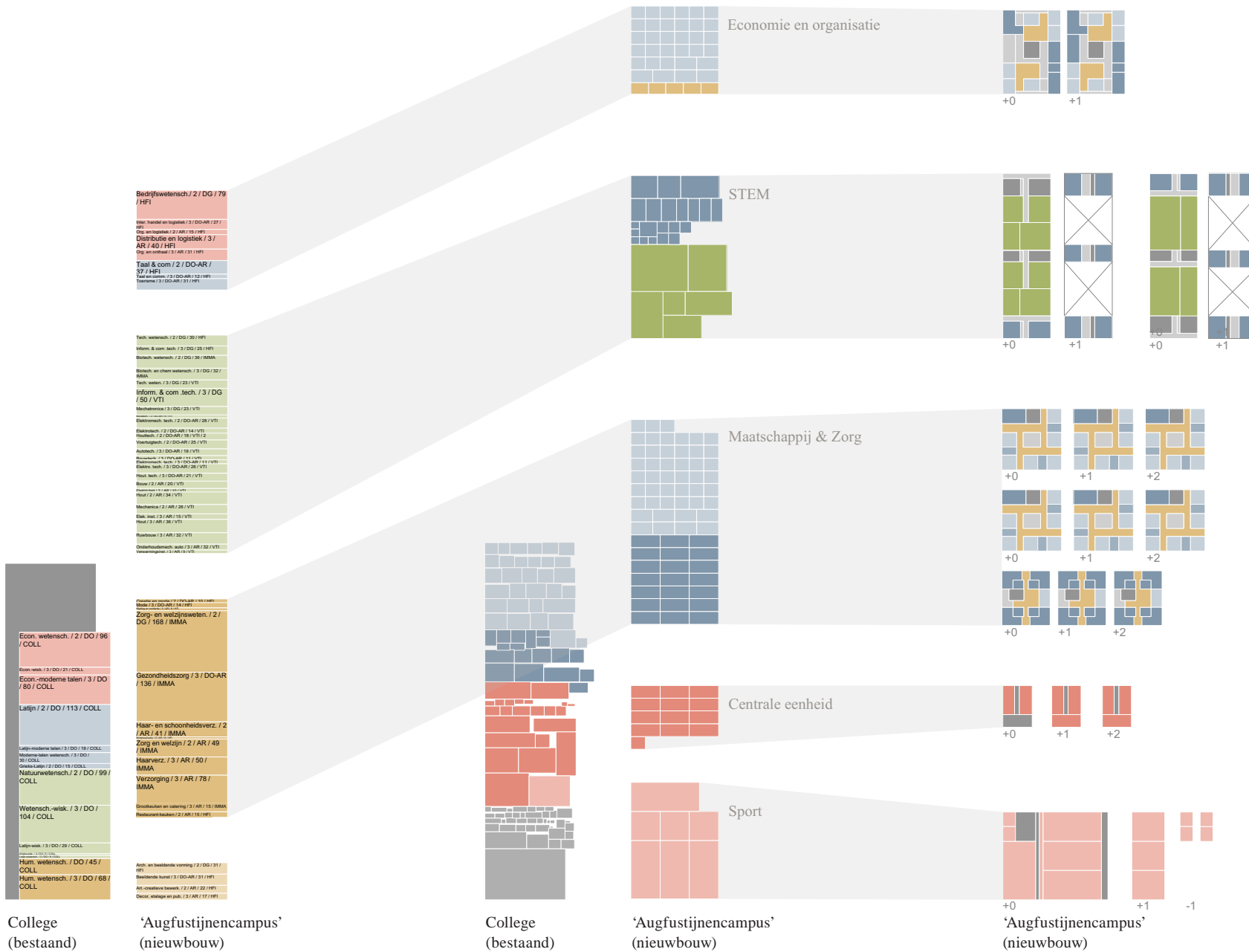
De leerlingen van Immaculata verhuizen nog steeds mee naar VTI.

#### **Legende ruimten**

- Lokalen
- Vaklokalen
- Ateliers
- Collectieve ruimtes en administratie
- Sport
- Bergingen

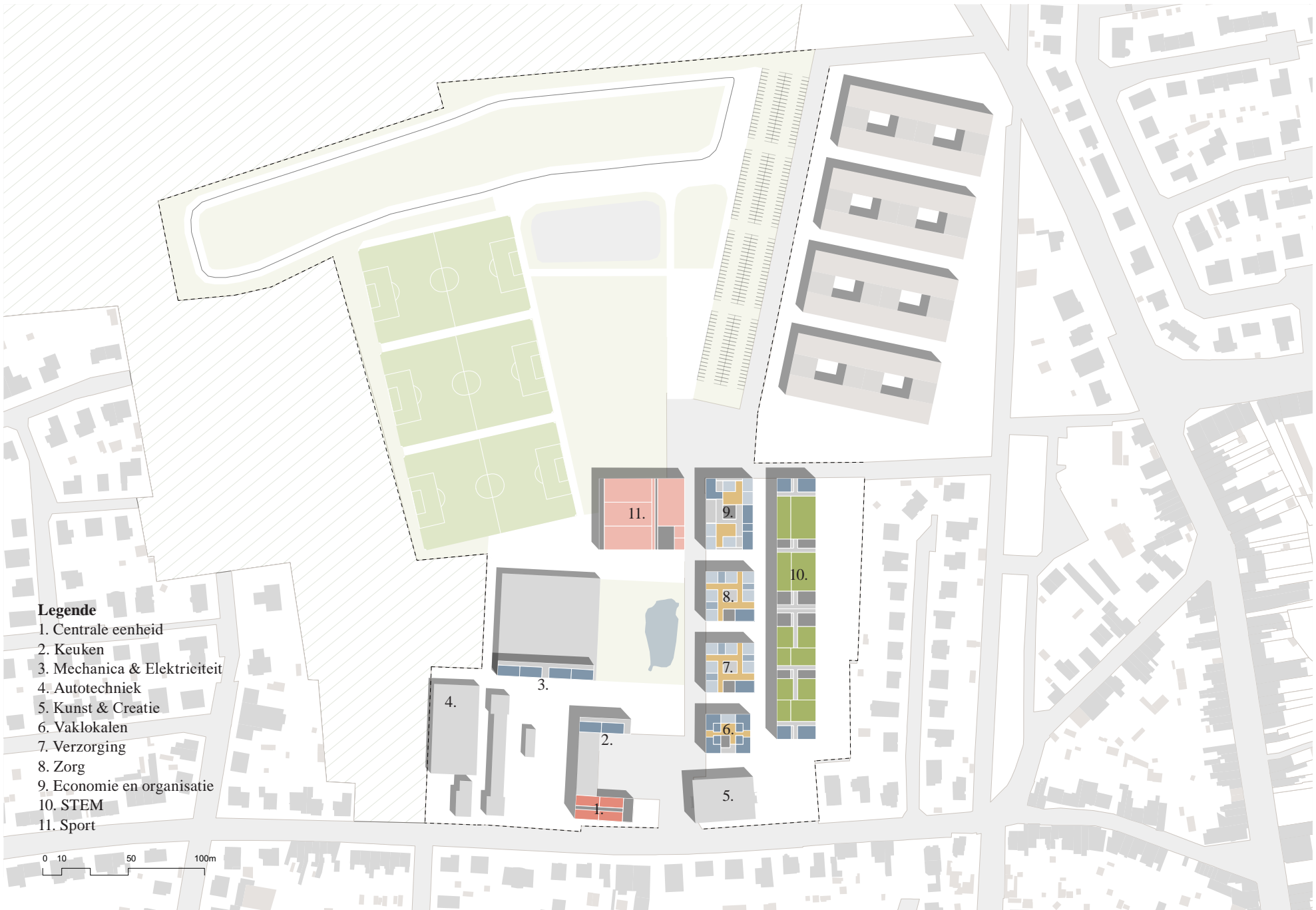
#### **Legende domeinen**

- Economie en organisatie
- Taal en cultuur
- STEM
- Maatschappij en zorg
- Kunst en creatie



Scenario 5  
 Verdeling DO - DG (weinig verhuisbewegingen): - VTI nieuwe campus - College blijft - Immaculata verhuist

**Schikking van de volumes**  
Idem scenario 4



**Legende**

- 1. Centrale eenheid
- 2. Keuken
- 3. Mechanica & Elektriciteit
- 4. Autotechniek
- 5. Kunst & Creatie
- 6. Vaklokalen
- 7. Verzorging
- 8. Zorg
- 9. Economie en organisatie
- 10. STEM
- 11. Sport

0 10 50 100m